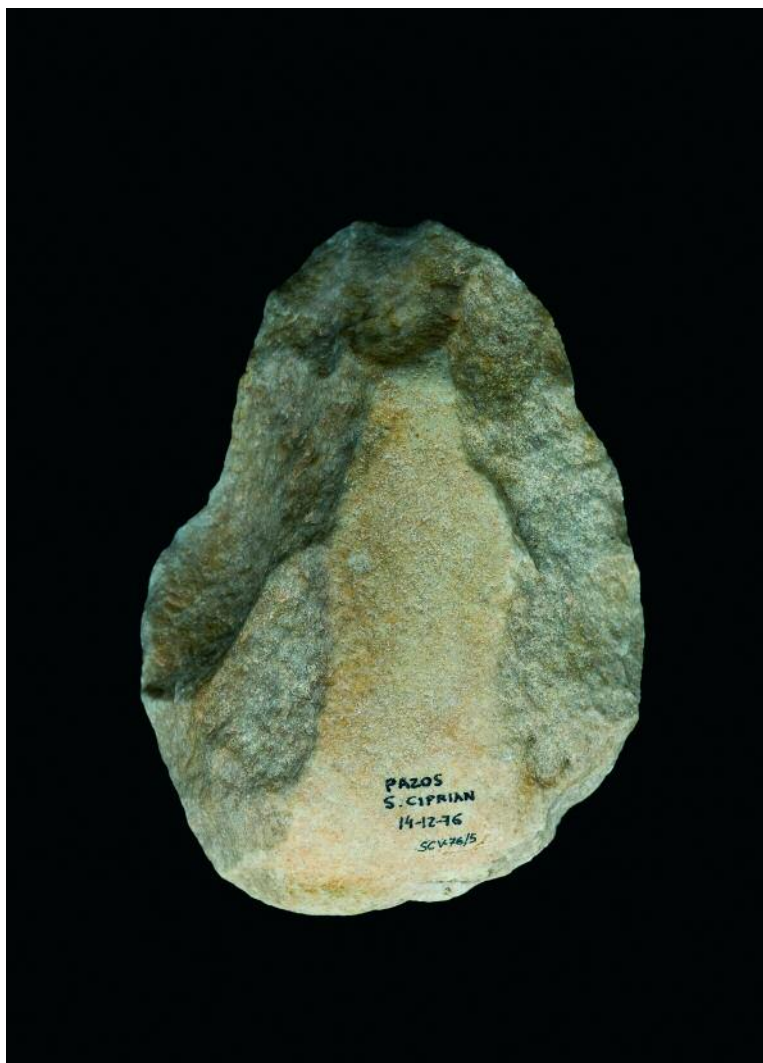


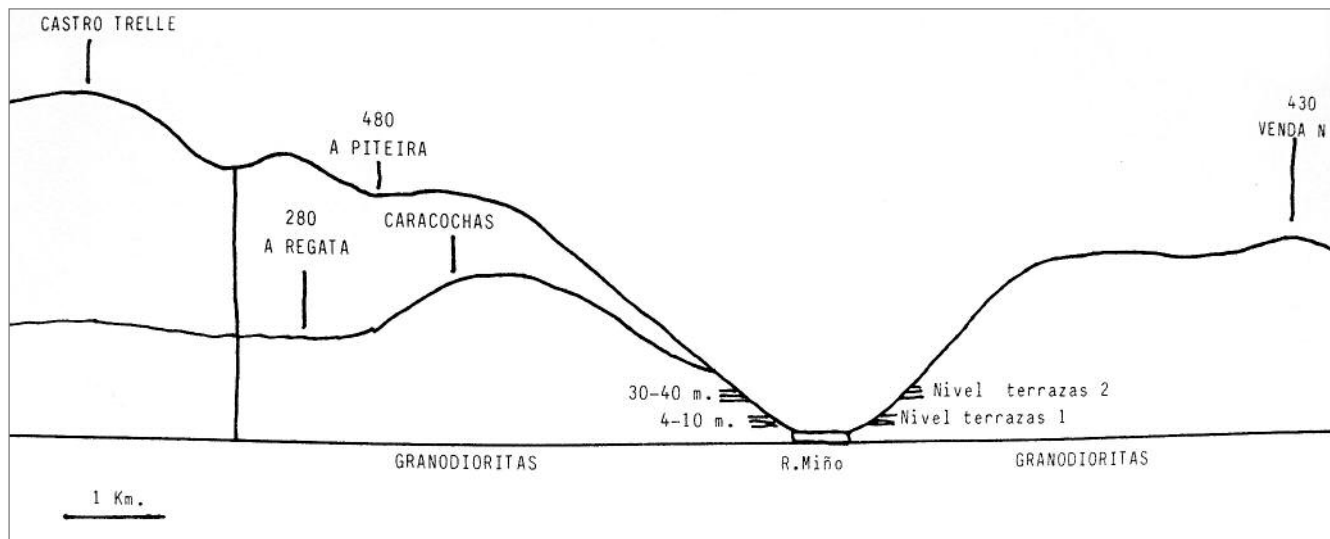
# PEZA DO MES

xuño

2009



**BIFACE DE A REGATA**



ESQUEMA ALTIMÉTRICO

## BIFACE DE A REGATA

O Xacemento paleolítico de A Regata (tamén chamado de Pazos, en S. Cibrao das Viñas) foi un achado ocasional feito por nos no ano 1976, nas obras de remoción dos terreos do Polígono Industrial. Realizouse unha escavación de urxencia (2 catas) ante a inminente desaparición do xacemento.

Este situábase nunha pequena depresión (A Regata) que recollía as augas do entorno ata o Barbaña, con asolagamento semiendorreico frecuente. Na depresión sedimentáronse no Terciario sucesivas capas de areas, arxilas, margas, lignitos e unha especie de turba (con restos de xuncos e carrizos identificables). Temos unha estratigrafía completa, feita polo malogrado profesor Nespereira Iglesias, na que sinalábase unha potencia máxima de sedimentos de 30 m., que en capas alternantes repousa enriba de granodiorita de biotita de Ourense preto do granito de dous micas de Santa Mariña de Augasantas. Todo elo indícanos a existencia dunha conca pouco fonda de tipo palustre ou pantano, con fases de seca, que os poboadores paleolíticos aproveitaban para establecer os seus campamentos e talleres ao aire libre e asexar e abater as pezas de caza que abrebaban nas beiras do pantano. Trátase pois dun asentamento ao aire libre onde a materia prima-cuarcitas de coios rodados tivo que transportarse do río Barbaña ou do río Loña (uns 3 kms. entrámbolos dous de distancia en direccións opostas) ou ben do río Miño. Tamén utilizouse seixo e unha especie de pórfido-calcedonia semellante ao sílex. Recuperáronse das catas 246 pezas (que foron estudadas e publicadas no Boletín Auriense, en 1997, pola Dra. Rosa Villar). Hai un 76% de útiles, un 17% de produtos de talla sen retoques e un 7% de restos de núcleos. A tipoloxía empregada no traballo foi a de F. Bordes co seguinte espectro: raedeiras (21), raspadeiras (14), punzóns (8), perforadores (5), coitelos de dorso (11), lascas truncadas (4), tranchet (2), escotaduras (6), denticulados (23), bec (5), lascas con

retoque abrupto (5), puntas de Tayac (2), diversos (13), bifaces (29), a mais de variados triedros, fendedores e pezas globulares e masivas.

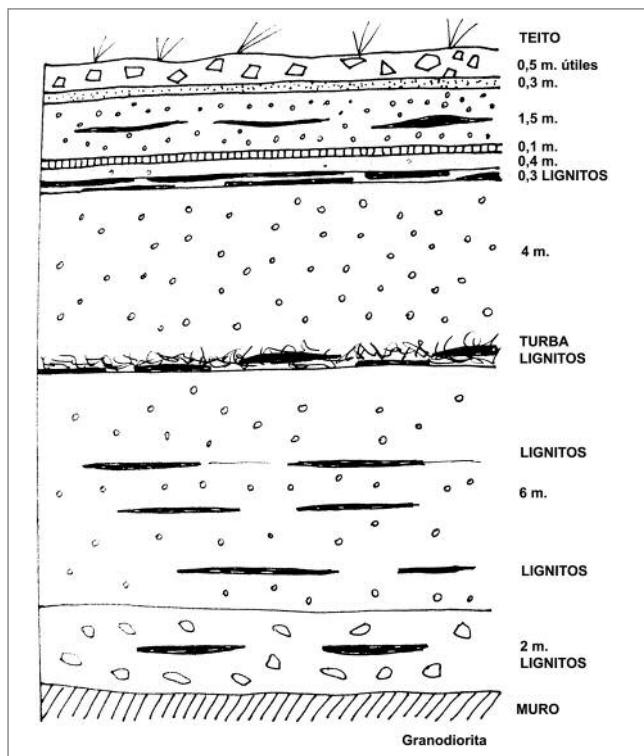
O biface que nos ocupa foi identificado pola autora citada como un "bifaz amigdaloido corto con talón" (foto 4, pax. 22) (aínda que na ficha museolóxica figura coma "fibrón amigdaloido"). Para o seu posterior encadramento cronolóxico sinalaremos textualmente: "en la caracterización del conxunto industrial de Pazos queda patente su carácter no levallois, tanto por la ausencia del material lascado mediante esta técnica como por la falta de estos tipos de núcleos. "En ocasiones se encuentran en algunos elementos rasgos que parecen un anticipo de dicha técnica, mostrando extracciones periféricas en el contorno y posteriormente alguna orientada longitudinalmente, pero aún no se prepara el talón de la extracción ni se realiza un total descortezado de al menos una cara del nódulo rodado". Nembargante moitas pezas recollidas por nos, no entorno de xacemento, si aparecen coa técnica levallois.

Da análise global do xacemento a autora sitúa a súa industria no Achelense Superior.

O biface do que falamos hoxe quitouse da capa superior remexida el 14-12-1976. É un instrumento tallado nunha cuarcita de cor ante-beige, de gran fino e de grande dureza. Pode derivar ou dun pelouro rodado único ou dunha lasca clactoniense obtida sobre un percutor durminte. O anverso ten unha reserva de córtex de 1/3, na base e no seu terzo central, case que ata a punta. O reverso está tallado na súa integridade. As extraccións están feitas cun percutor duro e quizais algunha completouse con percutor brando (madeira u oso). No anverso ten o menos 14 extraccións e no reverso o menos 18, algunhas escalari-formes. O útil ten unha pátina uniforme nas caras e nas beiras sen ter sinais de impactos posteriores.

As súas medidas son: L= 123mm. ; L/2= 61,5 mm. ; m (ancho)= 90mm.; e (grosso)= 52 mm.; a= 90 mm. y n= 80 mm.. O seu peso é de 571,5 g.

A relación m/e (ancho/grosso)= 1,7<2,35, indica a categoría de bifaz espeso. As relacións L/m= 1,3, n/m= 0,87 e



CORTE ESTRATIGRÁFICO

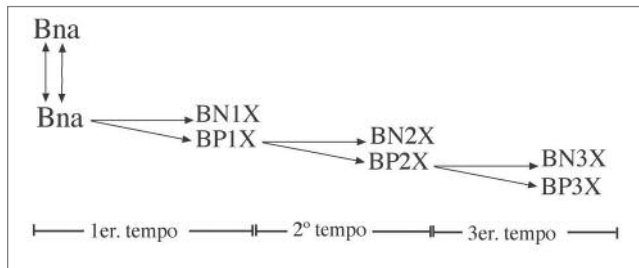
L/a= 1,3, nos levan, no senso da tipoloxía de Bordes, a clasificar o útil como un BIFACE OVALADO CORTO, parcial e espeso; cun lado convexo e outro cóncavo-convexo e de talón convexo.

Bordes manifesta a apreciación que “Os bifaces ovalados distínguense dos cordiformes polo seu maior ancho, situado mais preto da metade da súa lonxitude. Por elo a relación L/a é mais pequena e no diagrama situacional colocariáanse por debaixo dos bifaces cordiformes (...) estando presentes moitas formas de transición entre uns e outros (...). “Moitos “pertencen o Musteriense de tradición Achelense” (...) e poden ser considerados como o biface tipo de mesmo”. Este idéntico parecer vese tamén nas representacións que engade en “Munibe” J.M. Merino na súa “Tipología Lítica”. Así pois estes bifaces ovalados e pequenos, encadrados neste período do paleolítico Medio veñen a remachar o manifestado por nos reiteradamente en canto a cronoloxía tipolóxica doutros xacementos veciños e conexos, coma é o de A Piteira (de levallois abundante) e que poden asimilarse ao mesmo grupo de poboación que habitou as bocaribeiras da “Hoya” de Ourense nestas datas ou sexa que coidamos que todos estes xacementos son coetáneos.

Hoxe en día a tipoloxía bordesina está a piques de ser substituída por o SLA (Sistema Lóxico Analítico, de Carbonell et al., 1983), derivado dos postulados tradicionais de Laplace. O SLA basease no principio dialéctico entre a dinámica natural e a dinámica antrópica. Todo obxecto sometido a unha dinámica natural cando interactúa cunha dinámica antrópica ten una perda de volume e morfoloxía (caracteres morfotécnicos). O SLA non clasifica os obxectos así producidos en tipos senón que os sitúa dentro do proceso técnico no que xéranse e define cate-

gorías estruturais e non tipos, “nomea segmentos dun proceso técnico”. O home o facer interactuar nunha primeira secuencia de tempo (tempo 1) dúas Bases naturais (Bna) fai aparecer dous ou mais obxectos. A matriz inicial conserva o negativo das extraccións (BN1X= Base Negativa de 1ª Xeración) e as extraccións constitúen as positivas (BP1X= Base positiva de 1ª Xeración). Despois deste intre o proceso pode proseguir sobre a BN1X para obter unha nova B.

En esquema:



E así *ad infinitum*, tanto nas BN como nas BP.

Existen ao mesmo tempo dentro das Bna (Bases naturais) as Bnb (con estigmas de uso, por ex. os percutores) ou ben un percutor fracturado ou un fragmento de base = una Bnc. Cando una BN1X trátase de converter en obxectos prodúcese una BN2XE (base Negativa de 2ª Xeración de Explotación) e outras veces selecciónanse algúns exemplares para obter a súa configuración coma instrumentos (BN2XC = Base Negativa de 2ª Xeración de Configuración).

Ca aplicación do SLA noso biface sería unha BN2XC.

Esta metodoloxía aplicouse recentemente por Lombera Hermida a industria lítica de A Piteira, tratando de superar as limitacións das tipoloxías clásicas na realidade do Paleolítico galego e mais as cuarcitas e os seixos, xa sinalada fai anos por Vázquez Varela e por nos.

¿Cal sería o uso de estes bifaces?

Os bifaces, chamados durante longo tempo machados de man (“hachas de mano”) foron, mais os que ten unha reserva de córtex, manexados na man coma picos. Neste caso do biface de A Regata o gume era o menos funcional do útil por ser un biface espeso. O funcional era a súa base e o seu pico. Serviría coma machacador para tronzar madeira, osos, etc. Outros bifaces de gume fino eran verdadeiros coitelos de todo uso ou ben raedeiras ou perforadores.

O enmangado, feito que constatouse nalgún xacemento da época e antropolóxicamente en tribus coma os tasaday (Filipinas), aumentaría a súa eficacia e a súa potencia.

En canto a súa cronoloxía relativa temos que situarnos no Pleistoceno Medio, no modo 3 Paleolítico, ou sexa nun Musteriense de tradición Achelense. A súa cronoloxía absoluta e tan ampla que desdibúxase, sendo o seu futuro os estudos pendentes das datacións da Cova de Eirós (Triacastela), onde aparecen restos orgánicos asociados a tipoloxías e ferramentas musterienne. Nos encontraríamos cara unha peza que flutúa no Paleolítico Medio entre os 150.000 e os 35.000 anos A.C.





FACHADA DO EDIFICIO Á PRAZA MAIOR



ESCOLMA DE ESCULTURA, SALA SAN FRANCISCO



## MUSEO DE OURENSE

O edificio histórico que é a sede do Museo está pechado ao público por obras de reforma. Aínda así, cando é posible, facilítase a súa visita, libre e tamén con posibilidade de guía, para coñecer os restos conservados e descubertos como resultado da intervención arqueolóxica realizada. O soar foi ocupado dende época romana— da que quedan algunhas testemuñas fragmentarias, pero relevantes na historia da Cidade de Ourense—, e seguidamente por unha necrópole altomedieval, para finalmente servir ao pazo do bispo de Ourense, construción civil románica do século XII, moi completa e que se definiu na súa totalidade espacial e volumétrica, aínda que foi obxecto de engadidos e modificacións ata configurar o actual conxunto, monumento histórico artístico declarado en 1931.

Máis información e imaxes na **nova páxina web**:  
<http://www.musarqourense.xunta.es>

## ESCOLMA DE ESCULTURA

En tanto se realizan as obras de remodelación ofrécese aos visitantes unha visión das coleccións do Museo a través dunha coidada selección de pezas de escultura, dende a proto-historia ao barroco, na sala San Francisco. Esta é a antiga igrexa da Venerable Orde Terceira (VOT) de San Francisco, que se sitúa ao lado do cemiterio e do exconvento do mesmo nome, onde está o claustro gótico e a nave da igrexa cos seus monumentos funerarios góticos e renacentistas.

### O horario de visita é o seguinte:

martes a sábado: 9,30 a 14,30h

16,00 a 21,00h

domingo: 9,30 a 14,30h

luns pechado

## Outros servizos do Museo

Os servizos de información xeral, biblioteca e consulta de investigadores están dispoñibles na situación provisional do Museo, na rúa Xílgaros s/n (Centro Santa María de Europa, a Carballeira), 32002. Ourense.

**Horario de atención ao público:** de luns a venres, de 9,30h a 14,30h e de 16,00h a 20,30h

## PEZA DO MES:

EDITA: Museo Arqueolóxico Provincial de Ourense.

TEXTO: Vicente Rodríguez Gracia.

FOTOGRAFÍA: Fernando del Río.

MAQUETA: Araceli Gallego. IMPRIME: Eidograf.

ISSN: 1579-9956

Depósito Legal: VG 97-2004

Museo Arqueolóxico



XUNTA DE GALICIA  
CONSELLERÍA DE CULTURA  
E DEPORTE