

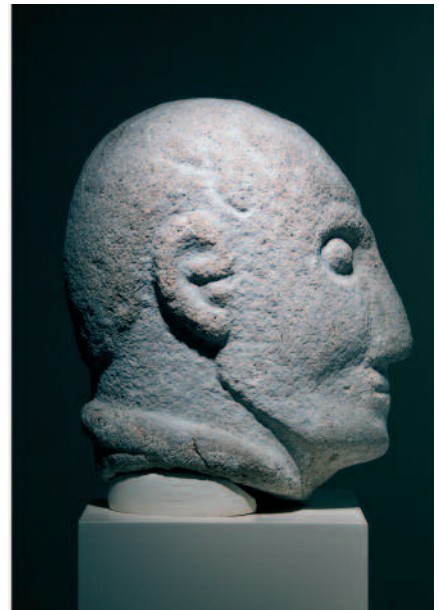
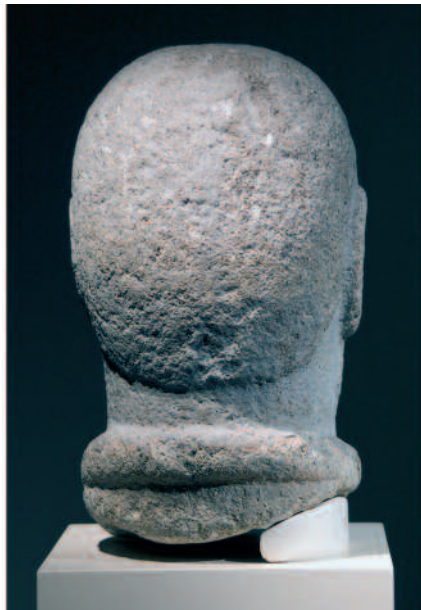
PEZA DO MES

novembro

2006



CABEZA DE GUERREIRO
RUBIÁS, BANDE.



CABEZA DE GUERREIRO

Século I d. C.
Granito
30 x 30 x 20 cm
Rubiás, Bande
Nº Inv. 220

O xacemento castrexo de Rubiás, na parroquia de Santiago de Cadós, está situado sobre un típico espolón de media ladeira defendido polo norte por un valo que cae sobre o río Cadós, afluente do Limia, e por pequenos, pero profundos, regatos polo leste e polo sur; ao oeste, única zona vulnerable, estaría protexido polas murallas e por un foxo hoxe non visibles ao estar ocupada parcialmente por terras de labor e polas casas do pobo do mesmo nome. Cerca del descorre unha vía romana, secundaria da XVIII do Itinerario de Antonino, que comunicaría coa masión de Aquis Quaerquernis, polo que son abondosos os achados de miliarios, aras e lápidas honoríficas por toda a contorna.

Aínda que coñecido de antigo pola documentación, a importancia arqueolóxica deste castro non se poría de manifesto ata a fructífera visita que o 24 de

outubro de 1935 realizaron os membros da Comisión de Monumentos, e da que dá conta pouco tempo despois no Boletín da Comisión, Domingo Fontela, un dos ilustres integrantes daquela expedición, entre os que se contaban López Cuevillas, Otero Pedrayo e Jesús Soria, sinalando a calidade dos obxectos recollidos, entre os que se atopaban unha pequena aguiña de bronce, unha inscrición adicada a Traxano, varias pezas arquitectónicas decoradas como frisos, xambas e trísceles que formaban parte dos muros das casas e, entre outras, esta cabeza masculina que naquel entón estaba coroando unha fonte do pobo.

Encontrámonos ante unha cabeza moi ben executada que dá a impresión, nunha primeira lectura, de estar feita a partires dunha mascarilla funeraria, o que lle proporciona un certo aire cadavérico. Os ollos son grandes e amendoados pero sen sinalar as pupilas, o nariz prominente e ancha na súa base foi restaurado na punta despois do seu ingreso no museo. A boca pechada ten os labios apenas perfilados e debuxa un rictus de melancólica ironía. O cabelo, indicado por detrás da cabeza por medio dun lixeiro reborde na zona occipital, que algúns autores interpretan como un casco, deixa á vista unhas orellas ben definidas e anatomicamente convincentes. Orna o seu colo cun torques, roto na fronte e ben conservado nos laterais e na caluga. Todas

estas características proporcionanlle un carácter individual, case de retrato, que a personaliza e a diferencia doutras cabezas de guerreiros.

A pesar de ter aparecido descontextualizada, ningún pon en dúbida que nos encontramos diante da cabeza dun guerreiro castrexo, xa que responde aos esquemas identificativos destas pezas.

Tradicionalmente vense considerando como a cabeza da estatua de ADRONO VEROTI F. citada pola literatura como existente no lugar da súa descuberta. A historia dese vínculo é curiosa e abre algúns interrogantes aínda non clarexados. A primeira referencia coñecida da existencia dunha escultura humana no castro de Rubiás proporcionaa don Mauro Castellá Ferrer, haxiógrafo celanovense e, por tanto, ben coñecedor da bisbarra, na súa *Historia de Santiago Apóstol* (1609), onde a describe como: “*una figura de hombre de piedra, desnudos los brazos, con un saio largo hasta mas arriba cuatro dedos de la rodilla, ceñido con una cinta gravada, y desnudas las piernas, en las manos tiene una rodela o escudo redondo con una punta en medio*” indicando que en dito escudo figura a inscrición que lle dá nome. Esta referencia é recollida case textualmente, en 1733, por Huerta y Vega nos seus *Annales de Galicia*. Un século máis tarde, Ceán Bermúdez, no *Sumario de las Antigüedades Romanas* dá conta de novo da estatua, especificando que a lenda do escudo estaba “*en derredor*” e precisando a situación do achado no “*Castro de Rubiás o Rubión, distante unha legua ao norte da igrexa de Santa Comba*”.

Ata aquí a existencia dunha estatua dun guerreiro en Rubiás é clara. A confusión comeza cando en 1898, don Antonio López Ferreiro publica, nun apéndice da súa magna obra sobre a Catedral de Santiago, unha escritura de doazón do casal de Santa Comba, otorgada por Odoino no ano 982 a favor do Mosteiro de Celanova e do seu abade Diego. Ao facer o deslinde da propiedade e describir o seu perímetro sinalase nun lugar situado o norte de San Martiño de Caldas (na actualidade Baños), a existencia dunha escultura (“*efigiem hominis sculpta in petra*”) que facía de marco dun coto.

En 1928, Cuevillas que non coñece este documento, ao catalogar os castros da zona por encargo do Seminario de Estudos Galegos, sitúa o Castro de Rubiás no Outeiro de Rubiós, tamén coñecido como Monte das Neves, no concello de Celanova, e aínda que non lle parece doada a identificación chega a conclusión de que o lugar citado por Castellá e Ceán é este xacemento, e que é nel onde aparecera a efixie de Adrono.

Pouco despois Bouza Brey, que non coñecía a zona pero si o documento de López Ferreiro, localiza a escultura do guerreiro no lugar de Cimadevila, indo de Baños de Bande e antes de chegar ao *castro de Vemes* (castro de Santa Cristina); ao mesmo tempo entende que a estatua do guerreiro do documento é a mesma da que fala Castellá Ferrer no século XVI. Nestas datas é cando se produce a recuperación da cabeza en Rubiás, e, sen embargo, Cuevillas (sen facer mención ao seu erro de localización do castro) argumenta sobre a imposibilidade de identificar as estatuas citadas no documento e na crónica tal e como suxerira Bouza, xa que unha delas aparecera en campo aberto e a outra no recinto dun castro.

A aparición da cabeza rebrantexa o debate e téndese a identificar esta coa estatua do documento e da crónica, pero descoñecendo se realmente estamos falando da mesma peza, de dúas ou de tres estatuas. Despois de tantos anos vemos que a cabeza segue prantexando os mesmos interrogantes que formulou Domingo Fontela cando se deu a coñecer a noticia no Boletín: “*la cabeza varonil de la estatua recogida en esta excursión y puesta ahora en el Museo ¿habrá pertenecido a aquella estatua? ¿ a dónde habrá ido a parar ésta?*”.

Calquera que sexa a proposta que fagamos, o indubidable é que a cabeza de Rubiás constitúe un dos exemplos senlleiros da plástica castrexa e resulta especialmente atractiva polas súas formas e rotundidade expresiva.



O XARDÍN E O EDIFICIO ANTES DA REFORMA DE 1960



PATIO DIANTEIRO TRALA REFORMA DE 1960



FACHADA DO EDIFICIO Á PRAZA MAIOR

HISTORIA DO MUSEO

No ano 1895, a Comisión Provincial de Monumentos Históricos e Artísticos de Ourense decidiu crear un Museo Arqueolóxico Provincial no que se puidesen conservar tódalas testemuñas do pasado histórico da provincia e onde se puidesen reunir os dispersos tesouros que formaron parte do Museo de Pinturas, que a propia Comisión establecera en 1845 e que funcionou como tal ata 1852. O Museo abriu ao público o ano seguinte, en 1896. En pouco tempo as coleccións creceron considerablemente e fíxose necesario un espazo máis amplo, dando lugar aos primeiros traslados, que por sucesivas desgrazas non remataron ata o ano 1951. Neste ano adquiriuse a súa actual sede, o edificio que desde o século XII fora Palacio Episcopal.

O EDIFICIO

O edificio onde ten a súa sede o Museo Arqueolóxico Provincial de Ourense, adquirido para este fin en 1951, foi con anterioridade Palacio Episcopal. Edificado no primeiro tercio do século XII polo bispo don Diego II (1100-1132), conserva parte do seu núcleo orixinal. A construción deste núcleo prolongouse ata o episcopado de D. Lorenzo (1218-1248), ao que se lle foron engadindo elementos góticos (torre de Santa María), renacentistas (soportais do xardín) e barrocos (portada, patio dianteiro), conformando un monumento singular, que mereceu a declaración de monumento histórico-artístico por Decreto do 3 de xuño de 1931. Durante toda a Idade Media desempeñou un papel destacado na organización urbana.

HORARIO DO MUSEO

Exposición ao público temporalmente pechada, por obras de reforma e acondicionamento.

Ubicación provisional dos servizos en rúa Xilgaros s/n.
32002- Ourense

Visite a nosa páxina.

<http://www.xunta.es/conselle/cultura/patrimonio/museos/mapour>

PEZA DO MES:

EDITA: Museo Arqueolóxico.

TEXTO: Ana María Veiga Romero

FOTOGRAFÍA: Fernando del Río.

MAQUETA: Araceli Gallego. IMPRIME: A.G. Vicus, S.A.L.

ISSN: 1579-9956

Depósito Legal: VG-97-2004

Museo Arqueolóxico 



XUNTA DE GALICIA
CONSELLERÍA DE CULTURA
E DEPORTES