

PEZA DO MES

abril

2003



CÁLIZ

REAL FÁBRICA DE PLATERÍA DE MARTÍNEZ. MADRID

PRATA SOBREDOURADA

1829

ALTO 28 CM., DIÁMETRO PÉ 12,5 CM., DIÁMETRO COPA 7,4 CM.

Nº Inv: DX 168

A CREACIÓN DA *REAL FÁBRICA DE PLATERÍA* SUPORÁ A INTRODUCCIÓN EN ESPAÑA DO MÉTODO DE FABRICACIÓN INDUSTRIAL NO ÁMBITO DA PRATERÍA E, CONSECUENTEMENTE, O PROGRESIVO DECLINAR DA CONCEPCIÓN ARTESANAL TRADICIONAL. AS SÚAS PEZAS ACADARÍAN UNHA AMPLA DIFUSIÓN, E OS DISCÍPULOS QUE PASARON POLA SÚA *ESCUELA* ESPALLARÍAN A SÚA ESTÉTICA NEOCLÁSICA E AS SÚAS RENOVACIÓNS TÉCNICAS POR TODA ESPAÑA



FOTO DETALLE.

CÁLIZ

A *Real Fábrica y Escuela de Platería* foi fundada en Madrid, en 1778, polo ourive aragonés Antonio Martínez Barrio, a figura máis sobranceira da pratería hispana da segunda metade do século XVIII. Contou para elo coa axuda e protección do monarca Carlos III, quen lle concedeu un préstamo para viaxar a París e Londres co fin de perfeccionar a súa formación técnica, e de onde trae novedosas máquinas e instrumentos que sumar ós da súa propia invención, necesarios para o ensino dos seus discípulos. A intención final deste periplo era a de convencer da necesidade de establecer unha escola e fábrica de pratería en Madrid baixo patrocinio real, na mesma liña en que xa se fixera na época de Felipe V coa

Real Fábrica de Tapices de Santa Bárbara ou coa *Real Fábrica de Cristales de la Granja de San Ildefonso*, e xa con Carlos III, dentro da súa política xeral de favorecer as máis diversas industrias artísticas, coa de *Porcelana del Buen Retiro* ou coa *Real Escuela y Fábrica de Relojes*, por citar tan só algunhas das máis coñecidas.

O establecemento de Manufacturas Reais –ben por iniciativa particular, amparada pola Coroa, ou por propia iniciativa Real– responde ó espírito ilustrado da nova dinastía borbónica que pretende fomentar as artes decorativas en España, promover a industrialización do país para paliar o atraso tecnolóxico e modernizar a estrutura económica da sociedade española. A remodelación e nova construción dos Palacios e residencias reais que demandan para o seu amoblamento e ornato toda unha serie de obxectos suntuarios incluídos no amplo abano das artes decorativas, será tamén factor determinante, de aí a súa prioritaria instalación en Madrid ou nas súas veciñanzas.

A creación da *Real Fábrica de Platería* suporá a introducción en España do método de fabricación industrial no ámbito da pratería e, consecuentemente, o progresivo declinar da concepción artesanal tradicional, así como unha profunda transformación das antigas estruturas profesionais: os obradoiros. Hai que ter en conta que xunto á *Real Fábrica* instituíuse a *Escuela* que dirixía o propio Martínez, quen contaba coa facultade de examinar e conceder o título de mestre, que ata ese momento era outorgado unicamente nos Colexios ou Corporacións gremiais, o que nalgunha ocasión daría lugar a claros enfrontamentos entre eles.

No aspecto técnico, a introdución de maquinaria traerá tamén importantes innovacións, ó que se vén engadir un notable abaratamento do custo, unha meirande produción e un acabado máis perfecto das pezas, aínda que, como contrapartida, acusarase nas mesmas unha crecente estandarización e perda de personalidade.

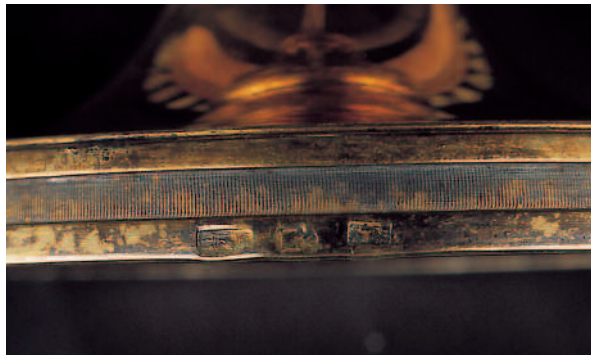
As obras máis valoradas dentro da produción da *Real Fábrica* son, sen dúbida, as

do período de Martínez, entre as que destacan as de carácter civil, con interesantes novidades tipolóxicas e un deseño das estruturas nunha liña netamente neoclásica, de tradición madrileña. Nas súas pezas, o elemento ornamental pasa a ser algo accesorio, predominando as liñas rectas e as superficies lisas enmarcadas por molduras perladas, que reflicten unha obra moi personal aínda que non faltan elementos que suxiren a influencia dos prateiros franceses e ingleses cos que tivo contacto.

Da *Real Fábrica de Platería de Martínez* conserva o Museo Arqueolóxico algunhas mostras, entre as que se encontra un cáliz que ingresou como depósito da Xunta de Galicia o 22 de febreiro de 1999 e que hoxe é obxecto da peza do mes.

Componse de pé circular con base cilíndrica e superficie lisa elevada no centro en forma troncocónica. O vástago comeza cunha serie de molduras -unha delas con decoración troquelada xeométrica-, que soportan un longo corpo cilíndrico ó que, mediante pequenos craviños, se aplican sete medallóns ovais que levan gravadas as iniciais B C P C E O M sobre fondo mate raiado. Dous corpos troncocónicos, cun baquetón gallonado entre eles, dan paso a un nó saínte, de forma cilíndrica adornado con sinxelas plaquiñas recortadas en forma de flor que se superpoñen unhas as outras. Segue un estreito gollete entre molduras, decorado por motivos ovais calados e coroado por un corpo convexo. A copa, de borde lixeiramente aberto, mostra na subcopa ornamentación de nubes sobrepostas.

As marcas que leva o cáliz, identifícanos como obra madrileña realizada en 1829 na *Real Fábrica de Platería de Martínez*. Os tres punzóns sitúanse no borde vertical do pé, dispostos horizontalmente, e son: escudo coroadado co oso e o érbedo e outro cun castelo —contrastes oficiais da Vila e Corte de Madrid— ámbolos dous sobre 29, cifras finais do ano de execución do cáliz; o último dos punzóns é o de artífice, z/M, dentro dun selo bilobulado, marca que corresponde nun primeiro momento ás obras realizadas polo propio obradoiro de Martínez, e que continuou utilizándose como



DETALLE DOS PUNZÓNS.

identificativa da produción da *Real Fábrica* despois do seu falecemento en 1798.

O cáliz enmárcase dentro dos postulados estéticos da *Escuela de Platería*, destacando a pureza de liñas e a redución dos motivos ornamentais a pequenos detalles da estrutura e no que tan só as nubes da subcopa adquiren protagonismo decorativo.

A data de realización, 1829, remítenos ó período en que dirixe a Fábrica Pablo Cabrero y Cosculluela (1818-1846), un militar de gran espírito empresarial e comercial que ó casar coa filla de Martínez sitúa á Fábrica nunha etapa caracterizada pola súa copiosa produción e difusión, aínda que se trata da época máis seriada e artisticamente máis pobre. Neses anos Fernando VII concede á Fábrica o título de "*Platería de la Real Casa y Cámara de SS.MM*", confirmando a protección real que de antigo se lle dispensara.

Trala morte de Cabrero, a Fábrica é arrendada á *Compañía General del Iris* ata o seu cerre definitivo en 1876, tras un século de funcionamento. As pezas da *Real Fábrica* acadaron unha ampla difusión, e os alumnos que pasaron pola súa *Escuela* propagarían a súa estética neoclásica e as súas renovacións técnicas por toda España.



HISTORIA DO MUSEO

No ano 1895, a Comisión Provincial de Monumentos Históricos e Artísticos de Ourense decidiu crear un Museo Arqueolóxico Provincial no que se puidesen conservar tódolos testemuños do pasado histórico da provincia e onde se puidesen reunir os dispersos tesouros que formaron parte do Museo de Pinturas, que a propia Comisión establecera en 1845 e que funcionou como tal ata 1852. O Museo abriu ó público ó ano seguinte, en 1896. En pouco tempo as coleccións crearon considerablemente e fíxose necesario un espazo máis amplo, dando lugar ós primeiros traslados, que por sucesivas desgracias non remataron ata o ano 1951. Neste ano adquiriuse a súa actual sede, o edificio que desde o século XII fora Palacio Episcopal.

O EDIFICIO

O edificio onde ten a súa sede o Museo Arqueolóxico Provincial de Ourense, adquirido para este fin en 1951, foi con anterioridade Palacio Episcopal. Edificado no primeiro tercio do século XII polo bispo don Diego II (1100-1132), conserva parte do seu núcleo orixinal. A construción deste núcleo prolongouse ata o episcopado de D. Lorenzo (1218-1248), ó que se lle foron engadindo elementos góticos (torre de Santa María), renacentistas (soportais do xardín) e barrocos (portada, patio dianteiro), conformando un monumento singular, que mereceu a declaración de monumento histórico-artístico por Decreto do 3 de xuño de 1931. Durante toda a Idade Media desempeñou un papel destacado na organización urbana.

HORARIO DO MUSEO

Temporalmente permanecerá pechado, por obras de reforma e acondicionamento.

Visite a nosa páxina.

<http://www.xunta.es/conselle/cultura/mapo/index.htm>

PEZA DO MES:

EDITA: Museo Arqueolóxico. TEXTO: Belén Lorenzo Rumbao. FOTOGRAFÍA: Fernando del Río.

MAQUETA: Araceli Gallego. IMPRIME:A.G. Vicus, S.A.L.

ISSN: 1579-9956 DEPÓSITO LEGAL: VG-359-2003



CONSELLERÍA DE CULTURA,
COMUNICACIÓN SOCIAL E TURISMO

Museo Arqueolóxico



Camiño do
XACOBEO
2004



Praza Maior, s/n. – Telf. 988 22 38 84 - Fax 988 22 37 01 - Apdo. Correos 145 – 32005 OURENSE

