

## PEZA DO MES

xuño

2019



**FÍBULA CON ESMALTE**

XUNTA DE GALICIA



VISTA XERAL DA ESCAVACIÓN DO SOLAR DO POMPEO

## Fíbula con esmalte

Fíbula tipo Feugère 29a23  
Finais do século II (?)  
Bronce e esmalte *champlevé*  
4,9 x 3,5 cm  
Nº de Inv. DX0903/14

A palabra latina *fibula*, recuperada e aceptada universalmente por todos os arqueólogos dende o século XVIII, define un obxecto metálico que serve fundamentalmente para unir dúas pezas dun tecido o suficientemente brando como para que poida penetrar unha agulla aseguradora. A súa función principal é manter pechada unha peza de roupa mediante un broche movido por un resorte ou unha bisagra cuxa morfoloxía e sistema operativo son semellantes aos nosos imperdibles ou broches. As súas partes fundamentais son a cabeza, onde se aloxa o resorte ou gonzo dependendo do tipo de fíbula, a ponte e o seu arco, e o pé, formado polo gardapunta ou mortalla. Todas elas caracterízanse por seren autónomas, funcionais, aleatorias e cun sistema de apertura e peche que permite abrílas e pechalas de maneira fácil tantas veces sexa necesario; poden estar decoradas ou non. Con todo, non todas as fíbulas presentan os mesmos elementos: as fíbulas de aro aberto, as anulares romanas ou en omega pertencen a outra categoría. Outras variantes, co arco plano, xogan

un papel completamente diferente. O seu pequeno tamaño e o pouco espazo entre o arco e a agulla indica que deberon ter unha función máis estética que funcional; eran soportes perfectos para crear debuxos xeométricos ou representar escenas.

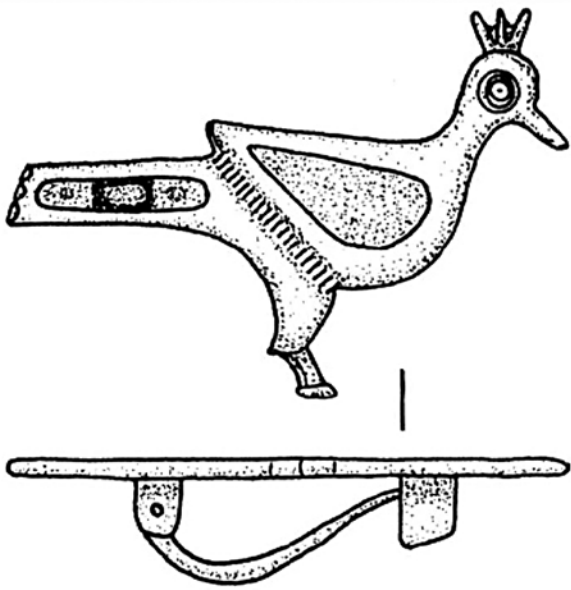
O tipo xeral destas fíbulas, nas que aparecen representadas figuras de animais, foron clasificadas por Michel Feugère como tipo 29, subdividíndoas pola súa vez en dous grupos, as de arco simple e cun só animal (29a), e as que representan escenas máis complexas (29b), cunha cronoloxía non cerrada do século I- II d. C.

Dentro desta tipoloxía, a peza que presentamos corresponde á variante 23. É un galináceo ou pavón, de pé á dereita, na que se diferencian con claridade todos os riscos anatómicos. A precisión do traballo na peza apréciase no tratamento do ollo, resaltado por tres círculos concéntricos incisos, e na separación entre o corpo e o pescozo, por medio dunha pequena franxa de liñas verticais incisas. Está decorada nas ás con pequenas manchas de esmalte en cor azul e incrustacións vítreas en cor verde e vermello, e de cor verde e negro antracita, na cola. A articulación de peche no reverso non conserva a agulla de fixación, pero si a bisagra e parte do gardapunta. Está fabricada a molde e rematada en frío, para conseguir unha mellor precisión nos detalles.

Apareceu durante os traballos arqueolóxicos dirixidos por Celso Rodríguez en 1996, no soar da antiga pista deportiva do Instituto Otero Pedrayo, coñecido tamén como Pompeo, asociada a estruturas alto imperiais, nos últimos niveis da cuadrícula C-2, e a unha cunca de *terra sigillata hispánica* Drag. 35, cunha cronoloxía de mediados do século II d. C.

Estas fíbulas, bastante comúns nos museos e coleccións particulares, son raras nas escavacións, polo que a peza adquire un gran valor testemuñal como *fósil director*.

Os paralelos máis numerosos e precisos atopámoslos no centro de Francia e no Benelux; exactamente igual, pero en peor estado de conservación, é a achada en Tournai, Hainaut, Bélxica ou a de Titelberg en Luxemburgo, ambas cunha cronoloxía de mediados do século II ou comezos do III d. C. Na península, as máis próximas son a esmaltada e en forma de peixe, do período flavio-traxano, das termas de *Bracara Augusta*, e a tamén esmaltada pero xeométrica de Lugo, da que descoñecemos a súa cronoloxía.



FIBULA ZOOMORFA DE Tournai, Hainaut, Bélgica

Moitas destas fíbulas con motivos figurativos poderían ter unha función apotropaica, como mecanismo de defensa máxico ou sobrenatural, ou estar asociadas a diferentes divindades: a aguia a Xúpiter e ao Emperador, as sandalias a Mercurio ou o pavón a Xuno, deusa da maternidade na mitoloxía romana e protectora do matrimonio e das mulleres. Non sería descamiñado pensar que a nosa peza puidese ser a xoia dunha muller que a fixese sentir protexida no fogar ou nunha próxima maternidade. Non obstante, non debemos pasar por alto que os patróns podían ser absorbidos rapidamente polos cambios na moda, usados noutros contextos e perden completamente o seu significado primario.

Para estas fíbulas Feugère distingue tres obradoiros: **Un obradoiro A** que se caracteriza polo uso frecuente dunha decoración de bandas largas e paralelas, lixeiramente curvadas, realizadas mediante incisións finas, colocada no pescozo do animal e en todo o corpo. **Un obradoiro B** que produciría siluetas moi estilizadas, a miúdo en movemento, e decoradas con grandes caixas de esmalte nas que se aloxaban pequenas boliñas de pasta vítrea. E, por último, **un obradoiro C**, con exemplares menos numerosos, circunscritos a unha zona xeográfica concreta, o que facilitou o seu estudo e, por tanto, máis coñecidos. A maioría destas fíbulas atopáronse en Alesia e Augst (Suiza) e moi a miúdo na Galia centro-oriental. É alí, probablemente en Borgoña, e quizais mesmo en Alesia, onde a actividade dos esmaltadores, moi

famosa na antigüidade, onde Feugère propón situar algúns destes obradoiros.

O repertorio dos animais presentes nestas fíbulas aparecen tamén nas decoracións das *sigillatas*; con todo, é raro atopar unha correspondencia exacta, pero estes motivos debían circular por todo o imperio. De todos os animais representados, os máis frecuentes son o hipocampo, o porco bravo e o coello en repouso. Encóntranse paralelos nos bronce, na cerámica e noutras manifestacións artísticas. Todos os artesáns debían usar o mesmo repertorio iconográfico, que tal vez lles era coñecido polo tráfico de «cartóns»; o máis probable é que cada artesán se inspirase nun obxecto que chegase a el ou do cliente a través das rutas comerciais ordinarias, e que traballase máis ou menos fielmente a partir deses modelos. Con todo, Feugère opina que as fíbulas de tipo 29 non deberon ser fabricadas por un gran número de obradoiros.

Os modelos máis antigos parece que son aqueles que non utilizan ningunha decoración esmaltada: en calquera caso, unha fíbula achada en Augst, nun contexto que data do período Claudio-Tiberio, demostra que as fíbulas máis simples se remontan polo menos a mediados do século I d. C., traspasando este período algunhas das súas variantes e as súas derivacións locais, en calquera caso todas parecen ser dunha tipoloxía do primeiro século.

Certos grupos de fíbulas son características dunha área xeográfica definida e poden ser entendidas como un indicador de pertenza a unha comunidade ou rexión. Ademais de seren indicadores de xénero e grupo cultural, algunhas reflicten a situación social dos seus portadores, revelándonos o seu estatus social. Finalmente algunhas debéronse usar tamén como símbolo de afecto persoal: inscricións, como *comendo tibi amicitiam ou amanti si me amas succurre*, demostran que puideron ser utilizadas como agasallo, mostra de amizade ou amor.

Polo tanto, as fíbulas romanas son obxectos moi útiles para a arqueoloxía, en definitiva, para a Historia. Hai moito traballo por facer. Identificar e comprender os diferentes obradoiros, os sistemas de distribución, a evolución e as variantes rexionais. É esencial difundir novos tipos e lugares de distribución para recoñecer a vitalidade dos ourives que sabían, aquí e alá, renovar un repertorio moi estandarizado, nun imperio globalizador.



CLAUSTRO DO PATIO DO MUSEO ARQUEOLÓXICO NA SÚA SEDE DA PRAZA MAIOR



ENTRADA Á SALA DE ESCULTURA DO MUSEO ARQUEOLÓXICO PROVINCIAL SITUADA AO LADO DO CLAUSTRO DE SAN FRANCISCO



INTERIOR DA SALA DE ESCULTURA DO MUSEO ARQUEOLÓXICO PROVINCIAL

## MUSEO DE OURENSE

O edificio histórico que é a sede do Museo está pechado ao público por obras de reforma. Aínda así, cando é posible facilítase a súa visita, libre e tamén con posibilidade de guía, para coñecer os restos conservados e descubertos como resultado da intervención arqueolóxica realizada. O soar foi ocupado dende época romana –da que quedan algúns testemuños fragmentarios, pero relevantes na historia da cidade de Ourense–, e seguidamente por unha necrópole altomedieval, para finalmente erguer nel o pazo do bispo de Ourense, construción civil románica do século XII, moi completa e que se definiu na súa totalidade espacial e volumétrica, aínda que foi obxecto de engadidos e modificacións ata configurar o actual conxunto, monumento histórico-artístico declarado en 1931.

## ESCOLMA DE ESCULTURA

En canto se realizan as obras de remodelación ofrécese aos visitantes unha visión das coleccións do Museo a través dunha cuidada selección de pezas de escultura, dende a protohistoria ao barroco, na sala San Francisco. Esta é a antiga igrexa da Venerable Orde Terceira (VOT) de San Francisco, que se sitúa ao lado do cemiterio e do ex-convento do mesmo nome, onde están o claustro gótico e a nave da igrexa cos seus monumentos funerarios góticos e renacentistas.

Teléfono : 988 788 417

O horario de visita:

martes a sábado: 9.00 a 22.00 h ininterrompido

domingo: 9.00 a 15.00 h

luns pechado

## Outros servizos do Museo

Os servizos de información xeral, biblioteca e consulta de investigadores están dispoñibles na situación provisional do Museo, na rúa Xílgaros s/n (Centro Santa María de Europa, A Carballeira), 32002 Ourense.

Teléfono: 988 788 439

Horario de atención ao público: de luns a venres, das 9.30 ás 14.30 h e das 16.00 ás 20.30 h

[www.musarqourense.xunta.es](http://www.musarqourense.xunta.es)

[mapour@xunta.es](mailto:mapour@xunta.es)

## PEZA DO MES:

EDITA: Museo Arqueolóxico Provincial de Ourense


TEXTO: Ana María Veiga Romero

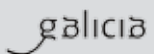
FOTOGRAFÍA: Fernando del Río

MAQUETA: Araceli Gallego

ISSN: 1579-9956

Museo Arqueolóxico 

 Xacobeo 2021



 XUNTA DE GALICIA