

PEZA DO MES

marzo

2013



MURAL MODERNISTA
JESÚS SORIA



Mural modernista Jesús Soria

Jesús Soria González (Avilés, 1881/Ourense, 1959) forma parte dunha saga de artistas, comezada xa polo seu avó e continuada polo seu pai Policarpo Soria Álvarez, da que Jesús e os seus irmáns Nicolás e Florentino foron brillantes continuadores. Perfeccionou as leccións paternas na *Escuela de Artes y Oficios* de Avilés para trasladarse a Madrid xunto ó seu irmán Nicolás en 1899. *Estuda na Escuela Especial de Pintura, Escultura y Grabado* de Madrid alcanzando numerosos diplomas de mérito e premios. En 1903 obtén matrícula de honra do *Círculo de Bellas Artes* na clase de nu e acuarela. Participou en varias *Exposiciones Nacionales de Bellas Artes* celebradas en Madrid e nas *Exposiciones de Artistas Avilesinos* de 1922 e 1924. Chega a Ourense en 1906 ao ser nomeado profesor de Debuxo do Instituto, do que chegará a ser catedrático e vicedirector; tamén impartirá clase na *Escuela Normal de Magisterio* e será presidente da *Junta Provincial de 1ª Enseñanza*.

En abril de 1911 contrae matrimonio con Pilar González Palacios, filla dun xoieiro santiagués coa que terá unha filla, Angelita Soria, que casa co catedrático de Bioloxía José Amengual Ferragut e se trasladará a Barcelona.

Ao fundarse en 1915 o *Ateneo Literario y Artístico Orensano*, Jesús Soria será presidente da Sección de

Belas Artes e a *Academia de Bellas Artes* de Madrid noméao académico correspondente en 1924. Home relixioso e caritativo, o seu nome aparecía a cotío na prensa nas listas de doadores a diferentes subscricions populares. Participa activamente en varias asociacións relixiosas como a dos *Caballeros de La Milagrosa de Santa María Madre La Mayor*, da que é tesoureiro en 1922. Pertenceu a un tribunal de arbitrio para mediar nos conflitos existentes entre a Asociación Patronal e o Centro de Sociedades Obreiras en 1923. Nese mesmo ano é secretario da Federación Católica Agraria, que reunida en asemblea no Seminario trata asuntos coma a solicitude da lei de redención dos foros, a de protección dos bosques ou a necesidade da liña de ferrocarril entre a nosa cidade e Santiago e Zamora. Tamén foi membro da Asociación de Padroado de presos e liberados da que en 1929 era vogal. Foi deputado corporativo suplente da Deputación en 1926 e membro durante moitos anos do Consistorio ourensán, do que chegou a ser alcalde en 1930.

Era membro da Comisión Provincial de Monumentos, o que o vincula ao Museo e a Biblioteca Provinciais. En 1939 escribiu para o tomo XII do Boletín da Comisión un fermoso artigo titulado: *“Rememorando. Ramón Parada Justel”* no que se magoa de que non o chegou a coñecer pero si o seu estudo e a súa obra á cal lle dedica palabras de admiración. As obras de ambos son amosadas –xunto ás doutros ourensáns coma Prieto Nespereira e José Núñez Míguez– na *Exposición de Arte Gallego* organizada polo Heraldo de Madrid en 1928 na que Soria participa co debuxo “Siluetas orensanas” e o óleo “Atardecer de inverno”. As súas inqedanzas artísticas lévano a elaborar

numerosas ilustracións para cubertas e textos de libros. Alegoricamente, unha escena relixiosa do Bo pastor decora a portada de La Región de 1922, dedicada á chegada a Ourense do seu novo bispo Florencio Cerviño. Tamén é seu o cartel para as festas do Corpus de 1927. O labor docente e divulgador reflíctese na publicación dun programa de debuxo de carácter pedagóxico, nas crónicas de Arte no periódico La Región ou nas conferencias sobre arte impartidas no Liceo Recreo e na Biblioteca Provincial.

Coa súa mestría coma debuxante decora locais comerciais que desgraciadamente non se conservan, coma os debuxos ó temple no teito da Xoiería Cimadevila, na Praza Maior ourensá, propiedade do seu cuñado, Antonio Cimadevila. O establecemento “Los Chicos” exhibe en 1937 dous estandartes con pinturas ó óleo da súa autoría, sendo un deles un Santísimo Cristo de Ourense e, en 1938, dous óleos de Jose Antonio e Calvo Sotelo.

Incansable traballador, retrata moitos persoeiros ourensáns como Francisco Villanueva Lombardero ou Ángela Santamarina e o seu esposo Isidoro Temes. De sobra coñecidos, son os retratos da galería do Instituto: Marcelo Macías e Salvador Padilla, directores, así coma o de Paz Nóvoa, todos eles moi academicistas, de cores neutras, gran fidelidade co retratado e excelente debuxo. Na mesma liña son os da colección do Bispado, hoxe no Seminario Maior: Bispo Ilundain (1906), Bispo Cesáreo (ca.1906), Bispo Cerviño (1935), Bispo Blanco Nájera (1946), e Bispo Temiño Sáenz (1955). Para a Deputación Provincial recibe o encargo de realizar os do presidente Juan Taboada, o de Calvo Sotelo e o de Primo de Rivera. A Deputación tamén conserva un retrato de Fernández Alonso feito a lápis. De menor interese dúas obras da Capela do Santo Cristo da Catedral: A Verónica e A Samaritana.

Estudou música e era compositor; tocaba o piano na súa casa e o órgano na capela do Santo Anxo, en Santa Eufemia e na nova igrexa parroquial do Couto. Era membro da Comisión Pro-Santuario de Fátima e amigo do párroco, Xosé Álvarez González e, por encargo seu, diseña as portas, os símbolos marianos da bóveda e as 25 vidreiras policromadas que logo realizaría a empresa Máumegean de Madrid.

A cidade amósalle cariñosa hospitalidade e recoñecemento dedicándolle unha rúa moi preto da casa onde viviu na rúa do Ensino. Era veciño e amigo íntimo de Marcelo Macías (colaborou en 1935 co arquitecto Manuel Conde no deseño da casa, de estilo galaico-asturiano) e de José e Manuel Núñez, fundadores dos *Talleres Hermanos Núñez*, escultores e pintores de arte relixiosa, sendo Soria ademais membro do xurado designado para as oposicións á cátedra de *Modelado e Vaciado*, que obtivo en 1933 José Núñez e en 1937, Manuel Núñez. Profesor e amigo de moitos artistas locais que gardan un entrañable recordo

deste home afable e así llo amosan na homenaxe que lle renden tras a súa xubilación en 1951.

Soria constrúe a súa casa nun soar da “finca Mato” mercado en 1927; en 1929 xa vive nela e nela falecerá en 1959. A súa filla venderá a casa en 1965. A peza que hoxe presentamos, e da cal descoñecemos a data de realización, é un mural de estilo modernista que decoraba o vestíbulo de entrada e que estivo a piques de desaparecer cando en 1995 derriban o chalé para edificar. As xestións do escultor Pepe Bouzas impiden a perda deste ben que pasa na súa maior parte, por orde da Delegación de Cultura, a mans da familia propietaria do chalé (hoxe exposto no restaurante A Rexidora) e a outra parte (disgregada en tres anacos) ingresa como depósito da Xunta no Museo Arqueolóxico Provincial de Ourense co Número de Inventario DX1053. Quedou así fragmentado este fermoso traballo que relata escenas bucólicas –mulleres portando froita ou recollendo flores rodeadas de aves e vexetacións– narradas a modo de friso cun colorido plano que destaca o traballo de debuxo; o trazo é limpo, preciso e de grande elegancia. A paleta componse na súa maioría por un ocre tostado intenso, vermello para as liñas do debuxo e as decoracións florais e verdes e ocre para as clasicistas arquitecturas. Presenta unha visión de tres cuartos de mulleres silueteadas, cun recheo de cor uniforme nun ton ocre claro. Todas as figuras se realzan coas pronunciadas sombras que proxectan, coma se un gran foco de luz situado á esquerda as iluminase intensamente. Esta obra afástase da produción habitual do autor –retratos e paisaxes– tanto no tema, como no tratamento técnico. É unha interesante peza por ser os frescos modernistas un ben escaso na nosa cidade a pesar de ter vivido un apoxeo construtivo e urbanístico a finais do século XIX en primeiras décadas do século XX, da man de Queralt ou Vázquez-Gulías. Con este último colabora Soria no deseño do mobiliario e outros elementos decorativos para o Pazo-Asilo do Santo Anxo por encargo de Ángela Santamarina, marquesa de Atalaya Bermeja (inaugurado en 1925), así como no deseño, pauta heráldica e traslado a escala do escudo do pavillón esquerdo coas armas da liñaxe do matrimonio. Unha pintura sobre tea tamén modernista, realizada por Soria en 1929 foi doada pola súa filla ao Concello ourensá e se conserva, co número de inventario 1.121 no Museo Municipal. Nas paredes de moitos fogares ourensáns colgan retratos asinados por este polifacético e incansable artista. A obra de Jesús Soria entrou a formar parte das coleccións de moitos persoeiros, das grandes institucións da cidade e, por riba de todo, da vida de todos os ourensáns.



FACHADA DO EDIFICIO Á PRAZA MAIOR



ESCOLMA DE ESCULTURA, SALA SAN FRANCISCO



MUSEO DE OURENSE

O edificio histórico que é a sede do Museo está pechado ao público por obras de reforma. Aínda así, cando é posible, facilítase a súa visita, libre e tamén con posibilidade de guía, para coñecer os restos conservados e descubertos como resultado da intervención arqueolóxica realizada. O soar foi ocupado dende época romana –da que quedan algúns testemuños fragmentarios, pero relevantes na historia da cidade de Ourense–, e seguidamente por unha necrópole altomedieval, para finalmente erguer nel o pazo do bispo de Ourense, construción civil románica do século XII, moi completa e que se definiu na súa totalidade espacial e volumétrica, aínda que foi obxecto de engadidos e modificacións ata configurar o actual conxunto, monumento histórico-artístico declarado en 1931.

Máis información e imaxes na **nova páxina web**:
<http://www.musarqourense.xunta.es>

ESCOLMA DE ESCULTURA

En canto se realizan as obras de remodelación ofrécese aos visitantes unha visión das coleccións do Museo a través dunha coidada selección de pezas de escultura, dende a proto-historia ao barroco, na sala San Francisco. Esta é a antiga igrexa da Venerable Orde Terceira (VOT) de San Francisco, que se sitúa ao lado do cemiterio e do ex-convento do mesmo nome, onde está o claustro gótico e a nave da igrexa cos seus monumentos funerarios góticos e renacentistas.

Teléfono : 988 230 430

O horario de visita é o seguinte:

martes a sábado: 9.30 a 14.30h

16.00 a 21.00h

domingo: 9.30 a 14.30h

luns pechado

Outros servizos do Museo

Os servizos de información xeral, biblioteca e consulta de investigadores están dispoñibles na situación provisional do Museo, na rúa Xílgaros s/n (Centro Santa María de Europa, A Carballeira), 32002. Ourense.

Teléfono: 988 223 884

Horario de atención ao público: de luns a venres, das 9.30h ás 14.30h e das 16.00h ás 20.30h

PEZA DO MES:

EDITA: Museo Arqueolóxico Provincial de Ourense.

TEXTO: María del Pilar Núñez Sánchez.

FOTOGRAFÍA: Fernando del Río.

MAQUETA: Araceli Gallego.

ISSN: 1579-9956

galicia

Museo Arqueolóxico



XUNTA
DE GALICIA

ARRANQUES "A MASELLO" DUN MURAL DE JESÚS SORIA. INTERVENCIÓN DE RESTAURACIÓN E CONSERVACIÓN

ÁNGELES FERNÁNDEZ SANTIAGO
restauradora de pintura

Conservados no museo Arqueolóxico de Ourense áchanse dous fragmentos de pintura mural pertencentes a unha decoración parietal realizada por Jesús Soria na primeira metade do século vinte. Para permitir a conservación da devandita pintura no museo, realizáronse no seu día dous arranques "a masello".

As estruturas dos fragmentos arrancados presentaban gretas profundas no reverso e no anverso, roturas, perdas de materia e disgregacións do morteiro. Na capa pictórica eran evidentes numerosas escamas de policromía, lagoas producidas pola perda de cor e mesmo de recebo; en zonas puntuais observábanse microrrupturas da capa pictórica así como acumulación de po e sucidade e algunhas manchas. Moitas das gretas do soporte correspondíanse coas presentes na superficie pictórica.

O arranque "a massello" é un dos métodos de arranque máis complexos. Trátase da técnica máis antiga das utilizadas para realizar arranques de pintura mural, xa utilizado polos romanos para a decoración das súas vilas con pinturas procedentes de Grecia, que se seguiu empregando ata que, no século XIX, foi substituído polo "stacco".

Para levalo a cabo extráese a pintura xunto coa área de muro sobre a que foi executada. Este método de arranque, aínda que mantén as características orixinais da pintura, pois non modifica as súas características físicas, proporciona obxectos de enorme peso e volume que dificultan notablemente a súa manipulación e transporte.

No caso que nos ocupa as dimensións dun dos fragmentos eran considerables: 261 cm de longo x 123 cm de alto x 15 cm de profundidade. O outro, pertencente á mesma decoración parietal, era moito máis pequeno: 87 cm de longo x 67 cm de alto x 10 cm de grosor.

A sección de ambos os dous fragmentos estaba formada polo soporte mural realizado en ladrillo e cemento, unha capa de morteiro, un fino recebo e a pintura. En todo o perímetro fora aplicada unha mestura de xeso e estopa a xeito de reforzo.

Propúxose realizar un "stacco" da pintura para separala do soporte mural e así favorecer a súa manipulación e a súa almacenaxe.

O "stacco", consiste na separación da capa pictórica con última capa de morteiro e/ou o recebo sobre o que foi realizada. Con iso conséguese manter as características e as irregularidades da superficie pero, eliminando o soporte mural, neste caso ladrillo, redúcese considerablemente a espesura e o peso da peza.

Para iso procedeuse no anverso ao fixado da policromía con dispersión acrílica Primal AC33® ao 5% en auga des-

ionizada tras a aplicación dunha disolución de auga e etanol ao 50% para favorecer a dispersión do adhesivo. A continuación, coa policromía axeitadamente readherida procedeuse ao recheo de ocos e gretas con morteiro tradicional de cal aéreo e area desalgada en proporción 1:3.

Tras a humectación con auga desionizada das zonas con falta de recebo aplicouse o morteiro de recheo con espátula, a nivel da superficie da pintura. Obtida unha superficie saneada e regular era preciso protexer a pintura para poder realizar o "stacco", é dicir, a separación da última capa de morteiro sobre o que está realizada a pintura, da estrutura de ladrillo. A protección realizouse, con cola de coello e papel xaponés de 12 gramos de gramaxe. Procedeuse con moito coidado para garantir unha excelente adherencia. Repetiuse a mesma operación con gasa hidrófila (fig.1).



FIG 1: ENGASADO

Sobre esta dobre capa de protección colócase unha tea de algodón, de trama e urdidoira moi pechadas (fig.2), que servise de reforzo da pintura unha vez separada da estrutura de ladrillo e de capa de separación entre a obra e o sistema de soporte que será necesario realizar no anverso da obra.



FIG 2: ADHESIÓN DE TELA DE PROTECCIÓN

Para crear este soporte provisional, suficientemente ríxido pero ao mesmo tempo lixeiro, que mantivera estable o conxunto durante o proceso de separación entre capas, se aplicou unha rede plástica con resistencia abondo para soportar o peso do "stacco". A adhesión entre a tea e a rede realizouse con espuma de poliuretano. As dimensións da rede eran maiores que as do arranque

para que nos proporcionase unha zona suficiente de agarre e suxeición.

Esta fase é fundamental para evitar, no posible, deformacións no recebo que, debido á súa rixidez, podería mesmo romper durante o proceso de arranque. Esta característica do morteiro obriga habitualmente a dividir en seccións as pinturas para extraela diminuíndo o risco de perdas. No noso caso, a pesar das dimensións, evítouse realizar cortes.

A separación de ambas as dúas partes realizouse entrando, polo perímetro, con ferros planos e longos, a xeito de espadas, buscando as zonas de debilidade entre morteiro e ladrillo.



FIG 3: RETRO DA PINTURA TRALO "STACCO"

O superficie traseira do "stacco" limpouse coidadosamente con pinceis e aspiración controlada previamente á realización da selaxe de gretas e ocos con morteiro de cal aéreo e area desalgada e calibrada en proporción 1:3 (fig.3).

Antes da adhesión sobre o novo soporte, como estrato de separación e de sacrificio por se fose necesario en futuro volver cambiar o soporte, na parte de atrás da pintura adheríuse, con caseinato de cal, unha tea de liño previamente tratada e lavada a alta temperatura.

O paso seguinte foi a eliminación das capas de soporte e de protección do anverso da pintura. En primeiro lugar eliminouse, de xeito mecánico, a espuma de poliuretano e a rede que esta suxeitaba (fig.4)

Obtida unha superficie regular e homoxénea procedeuse á adhesión do stacco sobre un novo soporte. Optouse por un panel tipo sándwich co interior en fiño de abella,



FIG 4: ELIMINACIÓN DA ESCUMA E DA REDE

que se preparou lixando a superficie para mellorar a adhesión e se aplicou Primal AC33® con carga de area e carbonato cálcico.

Sobre o panel situouse a pintura e sobre esta, de xeito homoxéneo, uniforme e constante, colocouse peso para favorecer a adhesión. Trascorrido o tempo necesario para o completo secado do adhesivo elimináronse as capas de protección do anverso aplicando auga desionizada temperada procedendo por capas, é dicir, primeiro levantouse completamente a tea, a continuación procedeuse a despegar a gasa e, por último, o papel que estaba en contacto directo coa pintura.

Aplicouse morteiro tradicional de cal aéreo e area desalgada e calibrada dende os bordos da pintura ata os bordos do novo soporte "sándwich". Co mesmo material se pecharon e/ou nivelaron pequenas lagoas aínda presentes na pintura.

Procedeuse á limpeza da superficie cunha disolución de auga desionizada e etanol e finalmente reintegrouse a cor con acuarelas utilizando a técnica da selección cromática. Nos bordos aplicouse unha tinta plana de cor neutra entoada co conxunto. Como protección final aplicouse verniz retoques en spray.

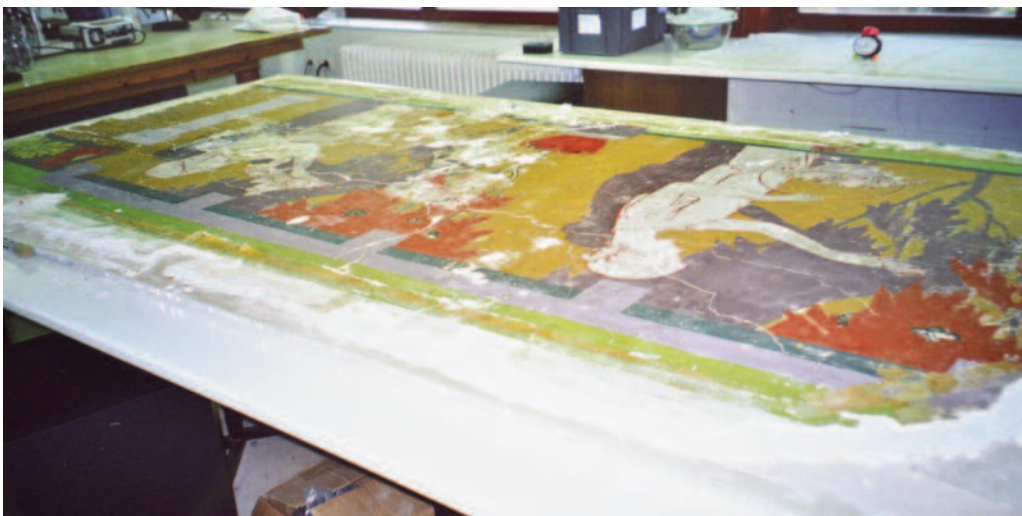


FIG 5: VISTA XERAL TRALA ELIMINACIÓN DAS CAPAS DE PROTECCIÓN