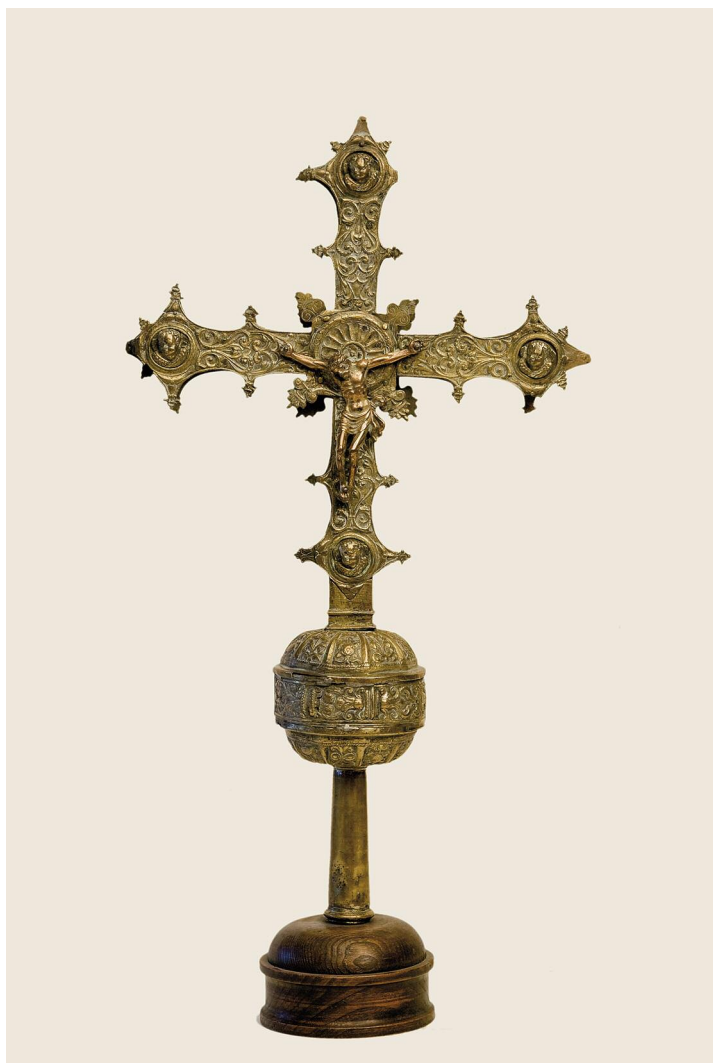


PEZA DO MES

marzo

2012



CRUZ PROCESIONAL RENACENTISTA



Cruz procesional Renacentista

Segunda metade do século XVI. Taller anónimo.
Bronce, 65cm; 37cm

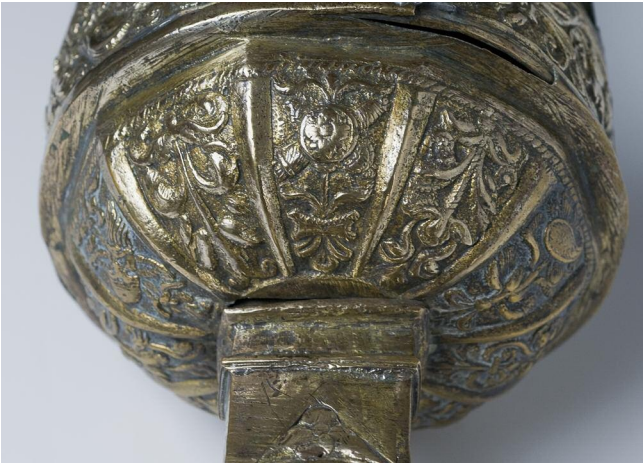
Ingreso: Comisión Provincial de Monumentos de Ourense
Nº de Inventario: CE000541

Esta cruz procesional, realizada en bronce, estaba destinada a cubrir as necesidades cotiás do culto divino dunha freguesía que descoñecemos. Tampouco se sabe a man do artista que a realizou, que ben se puido tratar dun artesán ourensán, ou como a documentación deixa reflectido en tantas ocasións, mercada nun centro foráneo como Santiago de Compostela, lugar dende o que chegaban abundantes pezas de metal relacionadas co culto.

As cruces procesionais son unha das alfaias esenciais para a celebración do culto en calquera igrexa parroquial e o mellor testemuño da calidade da ourivería, tanto do ámbito rural como urbano. A cruz simboliza o sacrificio que Xesucristo fixo pola humanidade, el levou a súa cruz a costas, morrendo nela e por ela. Deste xeito, é un símbolo que para o cristianismo vén expresar tanto o suplicio polo que pasou o Mesías como a súa mesma presenza. De feito é común que nunha igrexa se repita ata a saciedade a representación da cruz (cruz procesional, cruces de altar, viacruces, Cristo crucificado, cruz coroando o campanario, cruceiro no camposanto...).

Este tipo de pezas estaban destinadas a presidir as celebracións de maior relevancia da freguesía: procesións, enterros... A súa calidade variaba en gran medida atendendo a factores varios, como poden ser o seu tamaño, o material do que estaba composta, a man do artista executor... O ideal era que cada templo contase cunha cruz procesional de prata para presidir as celebracións máis senlleiras, pero non todas as igrexas se podían permitir un luxo desta clase. Hai que ter en conta que a realización dunha destas pezas xeralmente supoñía un gran esforzo para os fregueses que despois se ían servir dela, non se debe esquecer que se está a tratar dunha materia prima cara. Así, a documentación das últimas décadas do século XVI e primeiras do XVII reflicte como algunhas freguesías, especialmente as máis pobres, tiñan que botar man de cruces procesionais de madeira pintada. Pero o certo é que estes casos tampouco eran os máis abondosos, calquera comunidade aspiraba a adquirir unha cruz cando menos de metal. A prata estaba reservada para aquelas igrexas que contaban cun amplo número de fregueses e que eran capaces de recoller unha boa cantidade de dezmos e primicias que as situaba nun nivel económico desafogado. Tamén hai que ter en conta que a chegada dunha cruz de prata a un templo podía darse por diversas canles: pagada polos propios fregueses, froito dunha doazón, mercada co diñeiro dunha confraría...

Son varios os exemplos de cruces de estilo gótico das que se teñen novas ó longo da xeografía española; no mesmo museo da catedral de Ourense se custodia a chamada "cruz preciosa" doada polo conde de Benavente polos agravios causados á fábrica da catedral durante as súas loitas nobiliarias co conde de Lemos en 1475. Aínda que concibida conforme as premisas do gótico, nalgúns aspectos xa avanza aires de renacemento; estes aires xa se manifestan con maior intensidade noutras pezas datadas cara ás primeiras décadas do século XVI, como a cruz parroquial de Santa María de Mugares (Toén), a de San Xoán de Laxas (Boborás).... Non obstante, o número de cruces conservadas na diocese acrecéntase segundo se avanza no tempo, sendo varios os exemplos de obras que se executan na segunda metade do século XVI e nos primeiros anos do XVII, conforme ó quefacer do renacemento prateresco e que aínda na actualidade poden cumprir a súa función. Pasadas as primeiras décadas do XVII, ponse de moda na diocese un tipo de cruz onde prima a sobriedade clasicista, deixando de lado todo ese repertorio decorativo prateresco. Esta nova moda foi introducida por dous ourives de Valladolid que se achegan ata Ourense para cumprir cuns encargos: Xoán de Nápoles e Marcelo de Montanos. Este tipo de cruz procesional foi moi reproducida incluso ata finais do século XVII, cando os gustos barrocos xa campaban en todos os campos das artes. Exemplos destas pezas son a cruz de Santiago da Medorra (Montederramo), Santiago de Zorelle (Maceda), Santa María de Boazo (A Teixeira)...



As cruces procesionais de prata chegaban a ser auténticas obras de arte, e os seus artífices inspirábanse noutros campos, tal é o caso da arquitectura ou da escultura, para levar a cabo os seus labores. Abondosos son os exemplos das cruces conservadas dos primeiros anos do século XVII, onde os cabazos se conciben como auténticas obras arquitectónicas (chéganse a estruturar como temples de varios corpos onde se xoga coa alternancia das ordes clásicas e toda unha serie de elementos a eles afíns). Poderíanse citar exemplos como o da cruz de Santa Baia de Banga (Carballiño), San Bartolomeu de Baltar (Baltar), San Xoán de Baños (Bande)... Pero ademais disto, o ourive tiña que ser coñecedor dunhas nocións máis ou menos básicas de iconografía, xa que estas pezas moitas veces eran auténticas leccións neste campo. Como norma xeral, na intersección dos brazos da cruz, no anverso, era común sobrepoñer a imaxe dun crucificado coa representación da Xerusalén celeste de fondo; non obstante, o reverso preservábase para unha representación da advocación do templo ó que fose destinada a alfaia. Exemplo disto é a variada iconografía que Bernardino de Velasco proxecta nos primeiros anos do século XVII para a cruz de Santa María de Prado de Miño (Castrelo de Miño) ou a iconografía que se detalla na escritura de contrato entre os veciños de Santa Mariña de Loureiro (O Irixo) e o ourive Miguel Rodríguez no ano 1610; debía ser “...de peso de doce marcos poco mas o

menos con una imaxen de santa mariña en el medio y en la otra parte un xpo y del lado del xpo los quatro evanxelistas y de la parte de la figura de santa marina un Dios padre y de cada lado san roque y san Sebastián y en lo baxo la madalena y la arbol della a de ser de la hechura de la cruz del ospital desta ciudad eceto el pie que tiene de ser de una lanterna con sus clunas –columnas y sus resaltos y seis apóstoles en las capillas que tienen de hir en el pie y en lo vaxo donde se rescibe la lanterna seis serafines toda la qual a de ser obra bien echa y vien labrada...”.

Cando unha igrexa se decantaba por mercar unha cruz de metal, o normal era adquirir pezas de certa sobriedade, sen alcanzar a riqueza decorativa da que goza este exemplar. Moitas localidades pequenas contaban con cruces de metal (latón, azófar, bronce...), que sen dúbida resultaban menos custosas que as de prata. Acostumaban ser dunha soa peza, estando formada a árbore por unhas placas de metal de maior ou menor grosor, pero sen botar man da alma de madeira coa que conta o noso expoñente.

Segue o tipo máis característico do Renacemento. En forma de cruz latina de brazos lixeiramente abalastrados que parten directamente do cuadrón central con forma circular, e terminacións romboidais centradas por medallóns, nos cales se insiren uns querubíns alados. No cuadrón do anverso aparece sobreposto un crucificado de tres cravos de coidado estudo anatómico, coa cabeza e os xeonllos inclinados cara o seu lado dereito. O reverso, que adoita ser o lugar reservado para a representación da advocación do templo, queda desprovisto de imaxinería. Ben podería ser que o Cristo fose un engadido posterior á cruz e que esta estivese desprovista de imaxinería, ou que primitivamente contase con algún tipo de figura que non sobreviviu ata os nosos días. A cabaza, de forma esférica, queda dividida en tres rexistros horizontais mediante unhas liñas lisas. Tanto as pranchas da árbore coma a cabaza presentan unha tupida decoración a base de roleos, primando o ornamental sobre o arquitectónico. A ornamentación empregada é a típica do prateresco, con decoración *a candelieri*, que se repite ata a saciedade nas cruces desta época. Son tamén motivos moi recorridos nestas datas as grilandas de teas, follas ou froitas que se enlazan, os mascaróns humanos ou animalísticos, xarróns con froitas e mesmo esas costillas ou nervaduras dispostas na macolla que dividen o campo decorativo da mesma en seccións verticais. Parte dos remates dos brazos perdéronse, deixando entrever a alma de madeira sobre as que se cravan as pranchas de bronce que a recobren. O canón concíbese desprovisto de calquera tipo de ornamentación.



FACHADA DO EDIFICIO Á PRAZA MAIOR



ESCOLMA DE ESCULTURA, SALA SAN FRANCISCO



MUSEO DE OURENSE

O edificio histórico que é a sede do Museo está pechado ao público por obras de reforma. Aínda así, cando é posible, facilítase a súa visita, libre e tamén con posibilidade de guía, para coñecer os restos conservados e descubertos como resultado da intervención arqueolóxica realizada. O soar foi ocupado dende época romana –da que quedan algúns testemuños fragmentarios, pero relevantes na historia da cidade de Ourense–, e seguidamente por unha necrópole altomedieval, para finalmente erguer nel o pazo do bispo de Ourense, construción civil románica do século XII, moi completa e que se definiu na súa totalidade espacial e volumétrica, aínda que foi obxecto de engadidos e modificacións ata configurar o actual conxunto, monumento histórico-artístico declarado en 1931.

Máis información e imaxes na **nova páxina web**:
<http://www.musarqourense.xunta.es>

ESCOLMA DE ESCULTURA

En canto se realizan as obras de remodelación ofrécese aos visitantes unha visión das coleccións do Museo a través dunha coidada selección de pezas de escultura, dende a proto-historia ao barroco, na sala San Francisco. Esta é a antiga igrexa da Venerable Orde Terceira (VOT) de San Francisco, que se sitúa ao lado do cemiterio e do ex-convento do mesmo nome, onde está o claustro gótico e a nave da igrexa cos seus monumentos funerarios góticos e renacentistas.

Teléfono : 988 230 430

O horario de visita é o seguinte:

martes a sábado: 9.30 a 14.30h

16.00 a 21.00h

domingo: 9.30 a 14.30h

luns pechado

Outros servizos do Museo

Os servizos de información xeral, biblioteca e consulta de investigadores están dispoñibles na situación provisional do Museo, na rúa Xílgaros s/n (Centro Santa María de Europa, A Carballeira), 32002. Ourense.

Teléfono: 988 223 884

Horario de atención ao público: de luns a venres, das 9.30h ás 14.30h e das 16.00h ás 20.30h

PEZA DO MES:

EDITA: Museo Arqueolóxico Provincial de Ourense.

TEXTO: Ángel Domínguez López.

FOTOGRAFÍA: Fernando del Río.

MAQUETA: Araceli Gallego.

ISSN: 1579-9956

Depósito legal: VG 97-2004

galicia

Museo Arqueolóxico

XUNTA
DE GALICIA