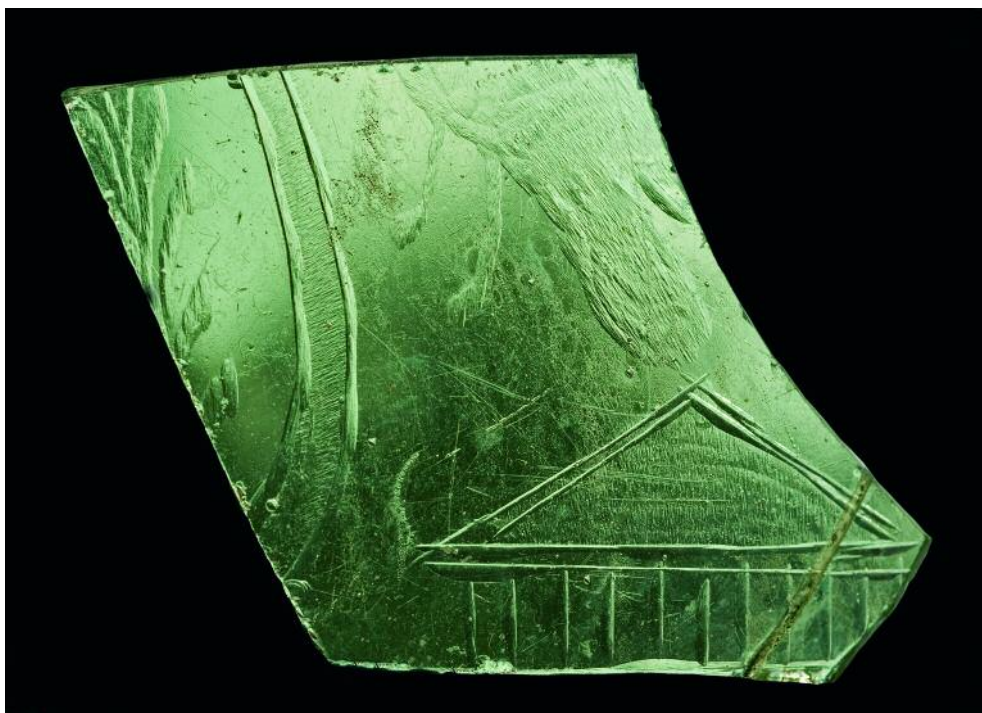


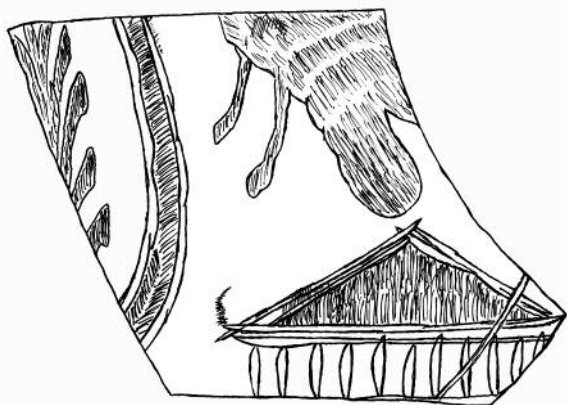
PEZA DO MES

abril

2011



**VIDRO GRAVADO
DO SOAR DO POMPEO (OURENSE)**



VIDRO GRAVADO DO SOAR DO POMPEO (OURENSE)

Segunda metade do século IV/comenzos do V dC.

O Museo Arqueolóxico de Ourense posúe unha importante colección de vidro romano que, pese a ter un estado moi fragmentado propio dun tipo de ben moi fráxil, ofrece a particularidade de proceder de intervencións arqueolóxicas recentes con contexto estratigráfico ben definido; por iso é importante poñela ó alcance do público en xeral, e así sucede con este fragmento procedente dunha intervención arqueolóxica fundamental para coñecer o proceso histórico da cidade de Ourense.

No ano 1996 a construción dun polideportivo para o Instituto Otero Pedrayo baixo a súas pistas deportivas, no soar tamén coñecido como Pompeo, puxo ó descuberto, coa realización dos primeiros movementos de terras, restos de antigas construcións e numerosos materiais asociados, se ben os titulares na prensa insistían preferentemente na aparición dunha necrópole romana. O descubrimento deu lugar a unha intervención arqueolóxica de urxencia, desenvolvéndose primeiramente seis sondaxes valorativas (do 23 de setembro ó 23 de outubro de 1996) que ó resultar positivas motivaron logo unha escavación en área do conxunto (do 2 de xuño ó 12 de agosto de 1997), rematando os traballos en 1998 (do 25 ó 30 de marzo) cun control sobre as remocións de terras que quedarán pendentes de realizar.

Os traballos arqueolóxicos, dirixidos por Celso Rodríguez Cao, puxeron de manifesto como a cota do antigo xardín botánico, e logo campo de xogos, fora xa rebaixada no momento de construírse as pistas deportivas, coa conseguinte destrución de niveis arqueolóxicos, especialmente dos asociados ó mundo medieval e posterior. No que respecta ó mundo romano, a maior

parte das estruturas visibles datábanse nos séculos III-IVdC, se ben existía un nivel máis antigo que comeza na segunda metade do século I dC.

A extensión do Imperio Romano, coincidindo coa revolución tecnolóxica dada pola invención da cana de soprar no século I aC, supuxo a difusión da artesanía do vidro ata o punto de converterse nun ben fundamental do *instrumentum domesticum*, é dicir dos obxectos de uso diario e ó alcance da maior parte da poboación. Pero ó lado de pezas de baixo custo existían tamén outras suntuosas e máis caras, entre as que sobresaen aquelas decoradas mediante gravado e chegadas, basicamente, pola vía da importación, como sucede con este fragmento do Pompeo, con decoración gravada ou incisa obtida ó tallar sobre a superficie exterior da peza motivos que para ser recoñecidos na súa totalidade necesitan ser examinados con distintas visuais movendo a peza ó trasluz.

A peza tamén pon de manifesto a existencia dun dobre artesanado vinculado coa realización destas gramáticas decorativas baseadas na erosión ou abrasión da súa superficie exterior: dunha banda, os mestres vidreiros ou *vitrarii* responsables da execución formal da peza; doutra os talladores ou *diatretarii*, responsables da súa decoración. *Diatretarii* cuxa labor de talla e/ou gravado podían realizar tanto a torno, caso deste fragmento do Pompeo, como a man alzada, caso dun fragmento procedente do conxunto arqueolóxico de Santomé, gravado manualmente cun punzón mediante pequenos golpes ou percusións característicos do grupo renano de Wint Hill, cunha produción que cabe enmarcala entre os anos 320/330 e 360/370 dC.

No caso da peza do Pompeo, localizada nos traballos de 1997 –Gabia VI, Cuadrícula 1, Nivel III– trátase dun fragmento moi exvasado correspondente á parte baixa e media dun recipiente, soprado ó ar e de cor verde claro, que polo seu diámetro e curvatura moi aberta debémolo vincular coa forma Isings 116 que, a súa vez, podemos relacionar con cuncas ou pratos en “calota” debido a que a morfoloxía do seu corpo lembra á parte superior da bóveda cranial. Na bibliografía portuguesa reciben a denominación de “taças arqueadas baixas” en canto que presentan un deseño en forma de arco invertido.

Cuncas e pratos en “calota” lisos –ou con sinxelas bandas horizontais esmeriladas na parte superior do corpo ou no bordo– para os que, no caso ourensán, coñecemos paralelismos en Santomé, no caso de pezas con bordo de aresta viva con perfil en S, mentres que no caso da necrópole tardorromana da Trindade, inmediata ó soar do Pompeo, ditas cuncas presentan bordo rematado a lume. Esta forma, foi sen embargo moi utilizada no mundo tardorromano, e especialmente no ámbito renano para acoller decoracións gravadas coas que se representan, entre outras, escenas da mitoloxía



pagá, da vida cotiá ou da Biblia e o mesmo sucede con algunhas pezas procedentes de Braga, que polas súas gramáticas decorativas vincúlanse xa especificamente ó mundo paleocristián.

No fragmento do Pompeo a decoración incisa –gravado e esmerilado–, disposta para ser vista desde o interior da peza, realizouse por medio dun torno ou roda de pedra esmeril con moas finas pero de distintos grosos –a súa incisión deixa una característica sección en “V” que se fai lenticular “()” nos extremos–, de xeito que o seu movemento rotatorio provocaba un rozamento ou abrasión que raiaba e/ou desbastaba a superficie do vidro. Por iso a abrasión –con moas de distinto grosor– e o raspado superficial –ou esmerilado– resultante baseaban o seu efecto decorativo no contraste entre o acabado mate das zonas traballadas e o acabado brillante do resto da peza.

A decoración neste fragmento do Pompeo, como é común neste tipo de pezas, carece de planos de profundidade e nela podemos distinguir tres temas ou motivos: en primeiro lugar, un templo, conformado, de xeito maioritario, mediante a incisión, e composto de once columnas –trazadas con incisións curtas e profundas para así resaltar o seu volume– que sosteñen un tímpano –incisións finas que denotan elegancia– recheo interiormente mediante esmerilado vertical; en segundo lugar a representación dun pavo real do que se conserva parte da súa plumaxe, coa cola recollida e as dúas patas, todo iso realizado exclusivamente mediante esmerilado ou raspado superficial de disposición oblicua na plumaxe e vertical nas patas; finalmente, en terceiro lugar, unha mínima parte dun medallón no que os límites exteriores se conformaron mediante pequenas incisións profundas e dobres ou paralelas reenchéndose o espazo intermedio entre elas mediante esmerilado con disposición tanto en oblicuo como en espiga e contendo dito medallón no

seu interior un motivo vexetal –probablemente unha folla de acanto– tamén conformado integramente mediante esmerilado de trazos verticais. Na peza conxúganse, pois, motivos figurados de carácter arquitectónico, animal e vexetal.

No caso do pavo real, a súa posición en repouso é similar a que caracteriza a unha fíbula en bronce e con esmalte en cores tamén procedente das escavacións do Pompeo e enmarcable tipoloxicamente no grupo 29.a.23 de Feugere relativo ó estudo das fíbulas romanas na Galia meridional, e igualmente de cronoloxía baixoimperial. O pavo real é, ademais, desde o punto de vista simbólico paleocristián unha representación da inmortalidade da alma e presenta unha forte carga en relación ó Paraíso –os pavos reais picando acios de uvas son un símbolo del–. Por iso desde dito punto de vista simbólico decorativo esta peza debe ser posta en relación co mundo paleocristián, de tal xeito que a súa datación cabe situala con posterioridade a Constantino I, xa que foi el quen lle outorgou lexitimidade ó Cristianismo dentro do Imperio. Algo semellante ó que lle sucede a un fragmento inciso procedente da cidade de Braga, con similar morfoloxía e decorado no corpo cun frontón triangular dun templo octástilo, un sol e un paxaro –que ben puidera ser unha pomba, símbolo común no mundo paleocristián–. Templo que tamén aparece nunha cunca conservada no Museo Archeologico Nazionale de Aquileia (Italia) na que se representa o sacrificio de Isaac e onde a presenza do templo vincúlase ó Santo Sepulcro, se ben este tipo de representación dáse igualmente en temas de iconografía pagá, como son as escenas de tipo báquico ou de danzantes. No caso do pavo real, este motivo, asociado a temas vexetais, está igualmente presente nunha cunca en calota procedente da necrópole británica de Holme Pierrepont e conservada no British Museum.

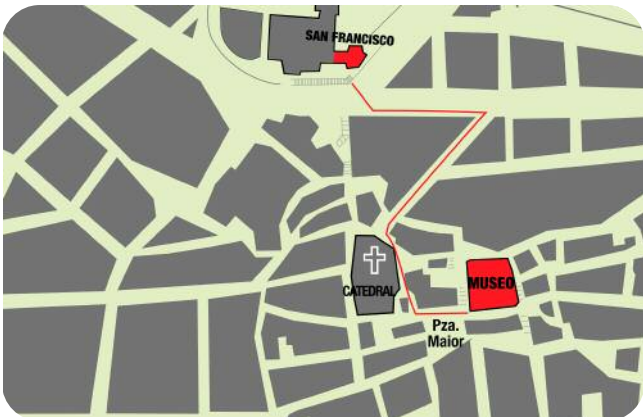
Deste xeito, unha cronoloxía da segunda metade do século IV/comezos do V dC, é na que cabe situar a fabricación deste fragmento do Pompeo, mentres que as súas características técnicas baseadas, dunha banda, no uso continuado de pequenas incisións obtidas con moas diversas de punta fina, e doutra, na abrasión lixeira –esmerilado– coa finalidade de producir unha opacidade superficial, suxiren unha relación –ou cando menos inspiración– cos talleres renanos, caracterizados pola realización de composicións decorativas mediante o gravado con trazos curtos e paralelos –ben visibles na traza que delimita a curva do medallón– mentres que os espazos internos se reenchén con esmerilado. Trataríase, en todo caso, dunha peza cuxa decoración non é fácil de obter e na que a inversión de tempo derivada da realización da incisión e abrasión, encarecerían o produto ata convertelo nun artigo de luxo.



FACHADA DO EDIFICIO Á PRAZA MAIOR



ESCOLMA DE ESCULTURA, SALA SAN FRANCISCO



MUSEO DE OURENSE

O edificio histórico que é a sede do Museo está pechado ao público por obras de reforma. Aínda así, cando é posible, facilítase a súa visita, libre e tamén con posibilidade de guía, para coñecer os restos conservados e descubertos como resultado da intervención arqueolóxica realizada. O soar foi ocupado dende época romana –da que quedan algúns testemuños fragmentarios, pero relevantes na historia da cidade de Ourense–, e seguidamente por unha necrópole altomedieval, para finalmente erguer nel o pazo do bispo de Ourense, construción civil románica do século XII, moi completa e que se definiu na súa totalidade espacial e volumétrica, aínda que foi obxecto de engadidos e modificacións ata configurar o actual conxunto, monumento histórico-artístico declarado en 1931.

Máis información e imaxes na **nova páxina web**:
<http://www.musarqourense.xunta.es>

ESCOLMA DE ESCULTURA

En canto se realizan as obras de remodelación ofrécese aos visitantes unha visión das coleccións do Museo a través dunha coidada selección de pezas de escultura, dende a proto-historia ao barroco, na sala San Francisco. Esta é a antiga igrexa da Venerable Orde Terceira (VOT) de San Francisco, que se sitúa ao lado do cemiterio e do ex-convento do mesmo nome, onde está o claustro gótico e a nave da igrexa cos seus monumentos funerarios góticos e renacentistas.

Teléfono : 988 230 430

O horario de visita é o seguinte:

martes a sábado: 9.30 a 14.30h

16.00 a 21.00h

domingo: 9.30 a 14.30h

luns pechado

Outros servizos do Museo

Os servizos de información xeral, biblioteca e consulta de investigadores están dispoñibles na situación provisional do Museo, na rúa Xílgaros s/n (Centro Santa María de Europa, A Carballeira), 32002. Ourense.

Teléfono: 988 223 884

Horario de atención ao público: de luns a venres, das 9.30h ás 14.30h e das 16.00h ás 20.30h

PEZA DO MES:

EDITA: Museo Arqueolóxico Provincial de Ourense.

TEXTO: Manuel Xusto Rodríguez.

FOTOGRAFÍA: Fernando del Río.

MAQUETA: Araceli Gallego.

ISSN: 1579-9956

Depósito legal: VG 97-2004

Museo Arqueolóxico

XUNTA
DE GALICIA