

## PEZA DO MES

decembro

2009

---



**DIÑEIRO DE AFONSO IX**



LUGAR DO ACHADO

## DIÑEIRO DE AFONSO IX

Apareceu esta moeda entre outros materiais diversos nun nivel de construción asociado á edificación do que se coñece como adegua do pazo do bispo de Ourense, tal e como figura nos planos do século XVI conservados nun libro do Arquivo da Catedral de Ourense, que probablemente se fixeron con ocasión da visita á Cidade do xuíz executor, Damián de Torres, da Audiencia de Valladolid, para executar a sentenza recaída no preito que o Concello e os bispo de Ourense mantiveron durante caseque todo o século XVI, como sinalou no seu día Fariña Busto.

Atópamola no curso das intervencións arqueolóxicas no edificio do Museo, no marco dos programas previos á súa reforma xeral comezada no ano 2002, coa revisión dos paramentos do mesmo e a realización dunha escavación restrinxida a unhas áreas limitadas do chan do edificio. En concreto, no sector do que historicamente fora adegua, nunha das estancias, chamada no programa D05, acometeuse o baleirado ata unha cota de -3,5 m. No proceso dos traballos definíronse varios niveis de uso e reutilización do espazo ata chegar ao nivel VII, un piso compacto, que identificamos como o de uso inicial da citada adegua, e que inmediato aos muros perimetrais presentaba un sector menos compacto (nivel VIIb), de áreas máis grosas e unhas pedras chantadas e paralelas aos muros de peche, que é a zona onde localizamos a moeda.

A construción deste sector do edificio, que se engadiu sobre o núcleo principal do pazo, comezado no século XII, debeu executarse nos anos finais do citado século ou nos comezos do seguinte, ben no bispado de D. Afonso (1174-1213) ou, como se ven considerando máis probable, no de D. Lorenzo (1218-1248), quen fora louvado polo cronista Lucas de Tui, como recolleu no seu tempo Fr. Juan Muñoz de la Cueva: “Regula Iuris Laurentius Auriensis Pontifex, eiusdem Ecclesiam et Episcopium quadros lapidibus fabricant;

et pontem in flumine Mineo iuxta eundem civitatem fundavit”. E a suxerencia da construción neste tempo, ademais das citas documentais, ven confirmada polas características construtivas do edificio.

A moeda en cuestión é un *diñeiro*, nome que deriva do “*denarius*” romano, tamén de prata, pero que no caso dos diñeiros medievais é unha aleación de prata e cobre, o chamado vellón, cun módulo de 18 mm., peso de 0,70 gr. e teor de fino de aproximadamente un 20%, aínda que, no momento da súa localización, parecera máis unha peza de cobre ou bronce pola pátina verdosa que a recubría e que impedía a súa correcta identificación, que só foi posible logo do tratamento no laboratorio do propio Museo, que se recolle na folia complementaria.

A peza presenta na cara que consideramos o anverso, un león pasante, á dereita; por riba del, unha cruz e unha estrela, mal definidas, coa lenda LEO na parte inferior.

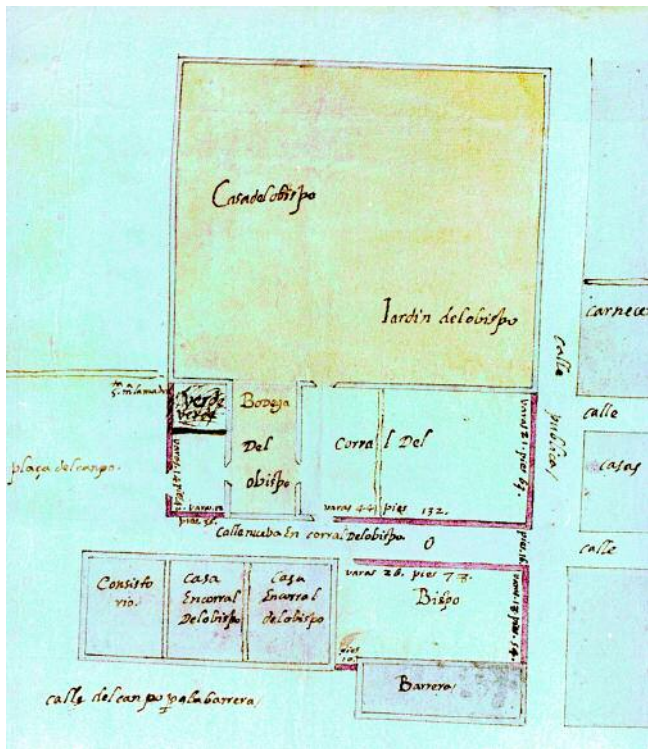
No reverso, cruz ancorada, acantonada de veneras, e a lenda: AN - FO - NS' - REX, dividida en catro bloques polos remates da cruz.

É un disco fino, quebradizo nos seus bordes, definidos os seus tipos segundo a descrición indicada e perfilados ámbolos dous por unha gráfila circular de puntos, que foi elaborada por martelado simultáneo do cospel coa aplicación de matrices (troqueis/cuños) que tiñan os seus eixos principais desviados noventa graos. O martelado non sempre era moi preciso e moitas pezas teñen os seus temas esvaídos ou desdibuxados.

O león, de claro significado heráldico, está representado de forma moi esquemática na que destacan a cabeza e mailas gadoupas. Por veces, ademais da xa indicada cruz e, no noso caso, dunha estrela presenta baixo a cruz unha venera ou unha media lúa, e tamén, entre a cabeza e a pata dianteira outra marca que se identifica como a marca da ceca na que se cuñou a moeda (letra ou figura: C -Coruña-; E -Salamanca-; O -Oviedo-; SI entrelazados-Sci Iacobi-; R inversa -Cidade Rodrigo-; A -Auria ou Astorga; Ç -Zamora-). No caso desta nosa peza non ten letra algunha, pero ten baixo a cruz unha estrela que Orol Pernas (1982) ten identificado como referida á ceca de León, aínda que é un tema discutido.

No tocante ao reverso unha cruz equilátera e torneada divide o campo en catro bloques, ocupados cada un por unha venera e serve tamén para dividir a lenda en segmentos de lonxitude semellante.

As citadas características e descrición permiten identificar a moeda como un diñeiro emitido no reinado de Afonso IX de León e Galicia, e clasifícalo dentro do Grupo II tipo 21 variante C dos que describe Orol Pernas no seu estudo sobre as acuñacións deste Rei (“*Presentan estas monedas la particularidad de que su marca principal está sobre el león, en este caso una estrella, y sobre ella la cruz habitual, es decir, no*



PLANO DO EDIFICIO DO MUSEO DO SÉCULO XVI

*tiene marca delante”, e aínda engade: “Una variante también única para todas las cecas es la 21C que tiene las veneras de los cuadrantes del reverso al revés, es decir, la parte llamada peine mirando al exterior, en vez de al vértice de los ángulos que forman los brazos de la cruz”, como cremos que acontece na nosa peza), ou tamén dun diñeiro leonés, como os define Roma Valdés (2000), que asimila o referido tipo ao seu J, endebén a descrición non sexa coincidente (“Jb.– Cruz encima y delante una estrella de cinco puntas, veneras reverso invertidas”).*

Orol atribúe este grupo as emisións acuñadas na ceca de León ou nunha ceca que acompañaría ao rei nos seus desprazamentos. Estaríamos pois ante un *diñeiro* dos emitidos por este rei, correspondendo as emisións do Grupo II dos diñeiros aos anos do período final do seu reinado. Pola súa banda, Roma Valdés considéraos acuñados con lixeira posterioridade a 1202 e que permaneceron circulantes ( e posiblemente tamén se acuñaron) –engade, aínda que manter esa hipótese sexa arriscado– ata 1256, ademais de discutir a atribución á ceca leonesa.

Afonso IX –segundo a tradición historiográfica dominante, xa que en realidade debería ser o VIII de León e Galicia– reinou entre os anos 1188 e 1230. O seu tempo debateuse sempre entre as presións e liortas cos reis veciños (Castela e Portugal así como os reinos musulmáns) e as súas iniciativas de reorganización interna dos seus reinos, impulsando o desenvolvemento dunha armazón importante de cidades, ás que lles outorgou foros, no interior e na costa, e coas que partillou iniciativas dándolles entrada na Curia, fomen-

tando as Cortes (León 1188, Benavente 1202). Ademais foi o impulsor do Estudio Xeral de Salamanca, xermolo da Universidade.

A acuñación de moeda era unha competencia real – e de feito, cuñabase sempre no nome do rei e baixo a súa autoridade e símbolos, emporiso hai excepcións–, aínda que por veces o rei cedía parte dos seus dereitos a favor doutra autoridade, principalmente episcopal, como é o caso de Santiago, ou mesmo a un particular, pero sempre cun grande control tanto dos materiais que se empregaban como do número de pezas emitidas, tal e como se coñece polas disposicións legais ou polo excepcional texto manuscrito do “Libro que enseña ensayar cualquier moneda” conservado no Arquivo de San Isidoro de León (Caunedo, 2000; Fuentes Ganzo, 2007), xa que a moeda debía ter valor por si mesma atendendo ao contido de metal fino (prata ou ouro) da súa composición (lei) e do seu peso (talla). Ese valor intrínseco favorecía a circulación de numerario diverso en áreas diferentes dos da súa emisión, sendo habitual a presenza de numerario feudal franco e as acuñacións dos reinos veciños.

Precisamente polo feito de seren o vellón unha aleación de prata e cobre, unha variación na súa composición, procurando non alterar a súa imaxe externa (agás o efecto do paso do tempo), supuña unha seria alteración económica, na que ademais dos prezos xogaba un papel determinante a abundancia ou escaseza de metais nobres. Xa que logo, ao longo da historia houbo múltiples alteracións na súa composición, reducíndose a cantidade establecida de prata. Estas alteracións, moitas promovidas dende a propia autoridade emisora, causaron tamén diversas desfeitas económicas, fundamentalmente inflacionistas, o que dou pé a reclamacións e á procura dunha certa estabilidade.

Unha desas situacións produciuse no reinado de Afonso IX, trala guerra con Castilla dos comezos do reinado, o que produciu o envilecemento da súa moeda (perda de tenor de prata) e os Concellos reclamaron ao Rei e mesmo aceptaron na Curia plena de Benavente en 1202 pagarlle un imposto para que non modificara a lei da moeda nun período de sete anos, tributo que se chamou logo “moeda forera”, que supuña o pago dun marabedí por persoa a cambio de que non se alterase a moeda durante un septenio. Foi nese momento cando se mellorou a lei da moeda e os diñeiros emitidos ao amparo desa disposición tiñan unha meirande cantidade de prata que os anteriores, recuperando a paridade, e mesmo superándoa, con outras moedas circulantes no reino, singularmente coa moeda burgalesa (diñeiros e pepiños).

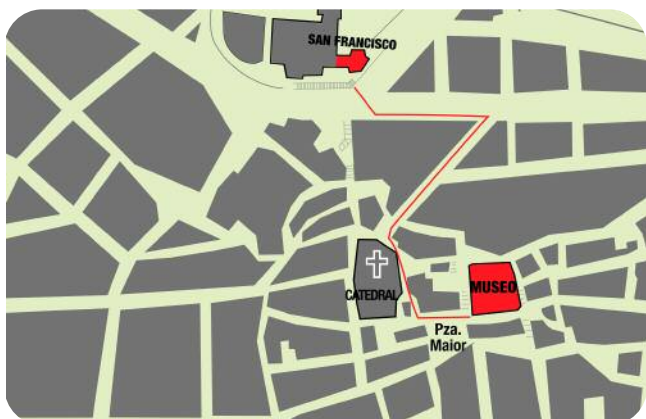
Un exemplo destas moedas é a peza localizada no chan da adega do bispo de Ourense, que serve como testemuña das datas de uso e tamén da súa construción.



FACHADA DO EDIFICIO Á PRAZA MAIOR



ESCOLMA DE ESCULTURA, SALA SAN FRANCISCO



## MUSEO DE OURENSE

O edificio histórico que é a sede do Museo está pechado ao público por obras de reforma. Aínda así, cando é posible, facilítase a súa visita, libre e tamén con posibilidade de guía, para coñecer os restos conservados e descubertos como resultado da intervención arqueolóxica realizada. O soar foi ocupado dende época romana— da que quedan algunhas testemuñas fragmentarias, pero relevantes na historia da Cidade de Ourense—, e seguidamente por unha necrópole altomedieval, para finalmente servir ao pazo do bispo de Ourense, construción civil románica do século XII, moi completa e que se definiu na súa totalidade espacial e volumétrica, aínda que foi obxecto de engadidos e modificacións ata configurar o actual conxunto, monumento histórico artístico declarado en 1931.

Máis información e imaxes na **nova páxina web**:  
<http://www.musarqourense.xunta.es>

## ESCOLMA DE ESCULTURA

En tanto se realizan as obras de remodelación ofrécese aos visitantes unha visión das coleccións do Museo a través dunha coidada selección de pezas de escultura, dende a protohistoria ao barroco, na sala San Francisco. Esta é a antiga igrexa da Venerable Orde Terceira (VOT) de San Francisco, que se sitúa ao lado do cemiterio e do exconvento do mesmo nome, onde está o claustro gótico e a nave da igrexa cos seus monumentos funerarios góticos e renacentistas.

### O horario de visita é o seguinte:

martes a sábado: 9,30 a 14,30h  
16,00 a 21,00h  
domingo: 9,30 a 14,30h  
luns pechado

## Outros servizos do Museo

Os servizos de información xeral, biblioteca e consulta de investigadores están dispoñibles na situación provisional do Museo, na rúa Xílgaros s/n (Centro Santa María de Europa, a Carballeira), 32002. Ourense.

**Horario de atención ao público:** de luns a venres, de 9,30h a 14,30h e de 16,00h a 20,30h

## PEZA DO MES:

EDITA: Museo Arqueolóxico Provincial de Ourense.

TEXTO: Francisco Fariña Busto.

FOTOGRAFÍA: Fernando del Río.

MAQUETA: Araceli Gallego.

ISSN: 1579-9956

Depósito Legal: VG 97-2004

Museo Arqueolóxico



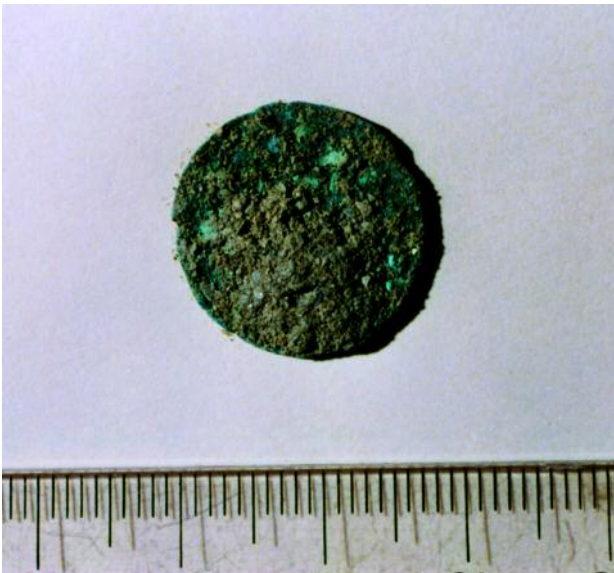
XUNTA DE GALICIA  
CONSELLERÍA DE CULTURA  
E TURISMO



## AS “FALSAS APARIENCIAS” DA PRATA: UN DIÑEIRO DE AFONSO IX DE LEÓN E GALICIA.

**J. Luis Méndez Fernández**  
restaurador de bens culturais

Os obxectos atopados durante unha escavación arqueolóxica non sempre son o que parecen. Despois de permanecer durante centos ou miles de anos tapados por diferentes depósitos (outros bens coexistentes no ámbito durante o intre de quedar soterrados, terra, pedras, auga, etc.), poderán adoptar diferentes niveis de conservación ou deterioración,



REVERSO A SÚA CHEGADA AO LABORATORIO

dependendo das características dos materiais constitutivos e dese medio de enterramento. No mellor dos casos cóbreos unha capa de terra que permite a súa doada extracción do substrato e, unha vez retirada, a lectura e comprensión do obxecto.

En ocasións, os diferentes procesos de deterioración que sofren as pezas ao longo do enterramento vólvenas irrecoñecibles coma obxecto, mais si se pode establecer o material ou materiais constituintes, permitindo establecer as condicións axeitadas de extracción e conservación.

A peor das casuísticas que se poden dar durante a escavación ocorre cando se descobre un material que non se pode identificar ou que aparenta o que en realidade non é. Daquela, para recuperar o ben precísase recorrer a determinadas actuacións previas para establecer os materiais constitutivos que atopamos e / ou as intervencións de restauración

necesarias para acadar a súa correcta conservación. Mais, ollo: uns incorrectos tratamentos ou manipulacións supoñen un risco que pode comportar ata a desintegración física do ben!

Esta última posibilidade deuse no caso que nos ocupa: durante a escavación arqueolóxica na sede do Museo Arqueolóxico Provincial de Ourense, no ano 2002, apareceu un obxecto que, logo de retirar in situ a terra que o cubría, se estableceu que se trataba dun elemento aparentemente metálico, e claramente dunha moeda. Pero o estado de conservación que presentaba impedía a súa identificación: unha serie de produtos de corrosión metálica ocultaba totalmente a decoración e os elementos descritivos da peza.

Dado que este tipo de elementos son unha preciosa fonte de información para a datación dos estratos polos arqueólogos, enviouse ao laboratorio de restauración co fin de executar un tratamento de limpeza, que permitira recoñecer de que moeda se trataba: a simple vista, semella unha lámina circular, fina, completa, executada en aliaxe de cobre (bronce) e totalmente cuberta pola corrosión deste metal e por unha grosa capa de terra. Malia todo, podemos dicir que chega ao laboratorio nun estado de conservación aceptable: probablemente, entre os produtos de deterioración apareza unha capa estable, á que chamamos pátina, que conserva a superficie orixinal, transformada pero cos datos suficientes para poder establecer o tipo monetar.

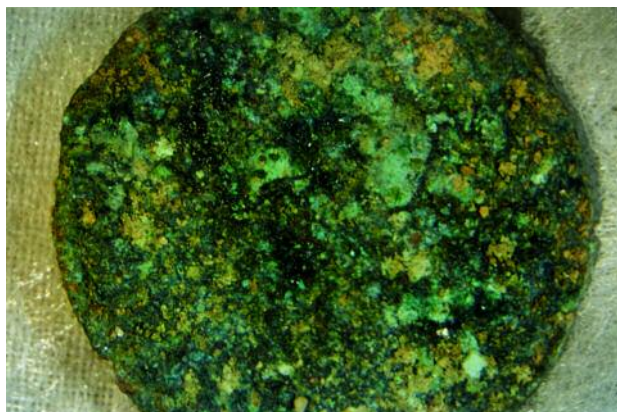
O primeiro que se fai é unha exame organoléptica e baixo lupa binocular, co fin de determinar o material constitutivo e o seu estado de conservación, identificando as diferentes capas de corrosión e deterioración. É entón cando apreciamos que as cousas non son o que aparentan: o obxecto non está completo, pois evidéncianse perdas de materia nos bordos; e precisamente nestas perdas do contorno locen uns brillos que nada teñen que ver cos núcleos metálicos de bronce! É unha peza executada en prata!

Malia fornecer unha serie de pistas sobre que tiñamos diante antes de chegar a esta determinación (por exemplo a delgadeza da moeda), trátase dunha confusión bastante frecuente e explicable: a cubrición total por produtos de corrosión de cobre, que nos levou ao engano, débese á alta proporción deste metal presente na aliaxe da prata da nosa peza. En realidade, calquera prata leva na súa aliaxe unha determinada proporción de outros metais, maiormente cobre, que lle confire dureza ao metal final.

Como chega a ter este aspecto un obxecto de prata? Varias son as causas deste fenómeno: en primeiro lugar, a mesma aliaxe fai que, dende que se fabrica o metal, se produza a súa oxidación, polo contacto co aire, e que tenda a volver ao estado mineral de onde proceden os seus compostos, formando uns produtos de corrosión característicos.

Por outra banda, durante os períodos de enterramento, sometidos os obxectos a diversos axentes de alteración (propiedades do solo, aireación, humidade...), un dos fenómenos que se produce é a corrosión galvánica ou electrolítica: un medio acedo e moi húmido xunto á diferenza de potencial entre os dous metais da aliaxe xera unha corrosión selectiva, na que o metal máis “nobre” (a prata) consérvase a costa de que se corroia o máis electronegativo (neste caso o cobre), dando lugar á formación desa capa de produtos de deterioración que vemos depositaba baixo a terra e que oculta totalmente a superficie da prata.

De súpeto, esta determinación de material fai que aquela primeira impresión dun estado de conservación aceptable, expresada anteriormente, esborralle, e pasemos a ter moitas máis reservas: poderemos



DETALLE DO ANVERSO, BAIXO O BINOCULAR

aplicar tratamentos que, de se tratar dun bronce non resistiría, e ao tempo extremar outras precaucións. Daquela, establécese que se trata dun metal cun grado de corrosión alto e moi inestable, que amosa un mínimo núcleo metálico (a lámina de orixe da moeda xa era moi delgada), e sobre o que se superpoñen diferentes capas de produtos de corrosión de cobre, de diverso grosor e calidade:

- unha fina capa de óxidos de cobre (cuprosos, cuprita,  $[Cu_2O]$ ), de ton vermello escuro, bastante compacta; trátase dun composto intermedio na formación dos seguintes produtos de corrosión;
- esta face está totalmente recuberta por unha capa inestable, verde clara, de corrosión activa, cloruros de cobre (básicos, atacamita,  $[Cu_2(OH)_3Cl]$ ; e cúpricos hidratados, paratacamita,  $[CuCl_2 \cdot 2(H_2O)]$ );
- cubrindo a práctica totalidade da anterior aparece unha capa bastante uniforme de carbonatos de cobre (básicos, malaquita,  $[Cu_2(OH)_2CO_3]$ ), verde escura, estable, moi compacta; está rebentada en certos puntos por diversos focos de cloruros.

Sobre toda esta corrosión, conservábase unha grosa capa de terra compactada con abondosos grans de areas, nalgúns casos totalmente atrapados entre os produtos de alteración metálica.

A acelerar este mal estado de conservación axudaron as condicións en que a peza se manipulou e almacenou dende a súa descuberta ata a chegada ao laboratorio de restauración do museo, xa que se depositou dentro dunha bolsa de celofán, impedindo a transpiración do metal e provocando a exsudación da humidade que contiña a peza. Isto desenvolveu aínda máis os produtos de corrosión, especialmente os focos de cloruros activos, que atraparon areas e masas de terra sobre a superficie metálica.

Ademais, cabe a posibilidade de que, baixo das capas de corrosión de cobre e terra, a prata se presente fendida, gretada, con escasa alma ou con esta xa transformada en corrosión; alteracións que, antes de calquera intervención, só se poderían coñecer por medio de diversas análises e probas (radiografías, etc.). Isto, xunto á delgadeza, fragilidade e doado raiado da lámina de prata, e á dureza dos produtos de corrosión, dificultan unha limpeza mecánica e a estabilización da peza, sen forzar a rotura, separación e/ou desintegración do núcleo metálico.

Por todo isto, tras probas de resistencia dos materiais constitutivos e produtos de alteración diante da actuación de diversos tratamentos, decídese efectuar primeiro unha limpeza e desengraxado nun baño de alcohol etílico, para liberar as concrecións máis soltas e asegurar a boa mollabilidade do obxecto cara aos futuros tratamentos. Redúcense logo os produtos de corrosión de cobre por medio de ácido fórmico, rematando a limpeza das concrecións máis duras con bisturí baixo da lupa binocular, ata deixar ao descuberto o diñeiro de prata. Unha inhibición en magnesio-porfirina estabilizará o metal, para apreciar os valores históricos e estéticos do obxecto, e a ulterior protección con resinas acrílicas e ceras permitirá conservar un elemento que forma parte da historia da cidade.

### PEZA DO MES:

decembro

2009

EDITA: Museo Arqueolóxico Provincial de Ourense.