

PEZA DO MES

setembro

2008



BACÍN



LOCALIZACIÓN DA ZONA DE APARICIÓN NO CONXUNTO DO PAZO BISPAL E DETALLE

BACÍN

Segunda metade do século XVI / comezos do XVII

Louza vidrada

Escavacións no Museo Arqueolóxico de Ourense, 2003.

35,2 / 37,5 x 31 cm.

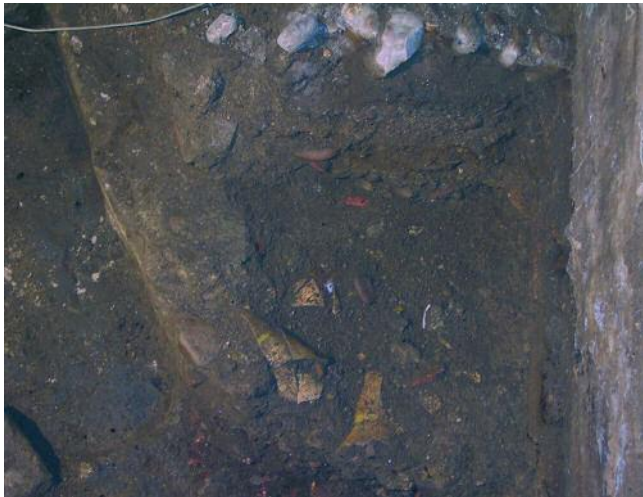
Depósito no MAPOu

O desenvolvemento de intervencións arqueolóxicas recentes na cidade de Ourense vaimos permitindo incrementar o volume de coñecemento da súa secuencia histórica e entre os materiais saídos das intervencións destacan os cerámicos, que nos comezos da Idade Moderna, coincidindo co refinamento dos hábitos alimenticios (manuais de urbanidade, emprego da vaixela individual), coñecen agora unha diversificación especialmente no relativo ao servizo de mesa. É agora cando, dunha banda, o esmaltado da cerámica se xeneraliza na vaixela de mesa e doutra, cando, dentro do enxoval cerámico do século XVI, o prato se converte na peza que mellor simboliza o cambio cultural e o dos hábitos sociais de consumo. Pero é sobre todo agora cando ao lado da cerámica de cociña e de preparación de alimentos –olas e cazolas, con escasa evolución estilística– e da cerámica de servizo e de presentación –escudelas, cuncas e pratos, xerras– se fai moi común un novo tipo de cerámica: a destinada á hixiene persoal; cerámica que ten no bacín a súa peza máis representativa e cada vez máis

coñecida arqueoloxicamente por todo o ámbito peninsular: Granada, Xixón, Valladolid, Ávila ou Zamora

Referíndose ao mosteiro de Santo Estevo de Ribas de Sil dicía Duro Peña que un mosteiro deste volume a cotío estaba permanentemente en obras e o mesmo seríalle de aplicación ao vello pazo bispal da Praza do Campo ou Maior, edificado nos séculos XII-XIII pero con engadidos góticos, renacentistas e barrocos e ademais asentado nun solar con preexistencias romanas, tardorromanas e altomedievais. Por iso ante un abano temporal tan amplo cabería sospeitar una nada desprezable información derivada non só dos residuos xerados polas obras senón tamén dos residuos domésticos de tan amplo marco cronolóxico. Dentro dos residuos domésticos é, ademais, evidente que un papel fundamental correspondíalle ao residuos fisiolóxicos, dos que, sobre todo, pola documentación escrita medieval e moderna, sabemos que, maioritariamente neses momentos e en termos xerais, eran liberados de xeito superficial sobre a vía pública ou cara espazos máis ou menos discretos como hortas ou patios. Temos que ter en conta que unha cidade da importancia de Valladolid aínda na segunda metade do século XVI, co establecemento da Corte, non contaba cunha rede de saneamento nin alcantarillado e o mesmo poderíamos dicir –tendo en conta a información arqueolóxica e histórica coa que contamos– para a cidade de Ourense. Quizás só para aquelas vivendas máis importantes e próximas a ramais de ríos e regatos –A Burga, A Barreira...– existisen algunhas redes de sumidoiros de caracterización moi simple vertendo cara ditos regatos, se ben o máis común sería que os materiais fecais e as augas sucias fosen a parar a pozos negros colocados, ben na vía pública, ben nos patios e traseiras das vivendas. No caso de Sevilla, en 1580 o concello recoñecía tamén que existían moitos canos que desembocaban ás rúas, polo que a cidade estaba moi sucia e con moito cheiro do que resultaba un dano para a saúde.

Os residuos procedentes do solar do vello pazo bispal poden ser analizados desde o punto de vista do seu tratamento: reutilización, caso da cerámica de construción romana reutilizada na conformación de enterramentos; reciclaxe, caso por exemplo tamén da cerámica romana, triturada para ser usada como árido na fabricación de pavimentos e revestimentos; ou finalmente eliminación. Pero tamén poden analizarse tendo en conta a súa orixe: artesanais, como os de fundición de bronce precedentes da escavación dun forno de fundidor de cronoloxía altoimperial; construtivos ou relacionados coa dinámica edilicia –escombros– e, finalmente, os vinculados ao mundo doméstico –lixo– dentro do cal, como xa sinalamos, se inclúen os fisiolóxicos. E como forma cerámica específica para a recollida e eliminación daqueles residuos domésti-



DETALLE DA APARICIÓN DO BACÍN FRAGMENTADO

cos que corresponden ao comportamento humano máis íntimo -os residuos fisiolóxicos-, está o bacín, xa coñecido no repertorio alfareiro medieval, pero cun uso que non se xeneraliza ata a Idade Moderna, sobre todo en casas de nivel acomodado en relación coa introdución de novos hábitos hixiénico-sanitarios, como sucede cos bacíns procedentes tanto da Casa dos Gaioso como do vello pazo bispal.

O bacín do vello pazo bispal localizouse a carón dunha arqueta de decantación correspondente a un “albañal” ou canalización renacentista e nas inmediacións do xa entón anulado arco de ingreso ao pazo románico. “Albañal” que procedente da cociña vertería finalmente as súas augas ao exterior e en dirección á praza do Campo. A canalización correspondería a un momento edilicio importante dentro do pazo como son as obras acometidas durante o bispado de Francisco Manrique de Lara (1542-1555) , entre as cales se levou a cabo a construción da cociña do pazo, cunha rede de desaugue que, logo de cruzar polo patio, chegaba ata a arqueta de decantación a carón da cal se localizou o bacín, para finalmente saír ao exterior cara a Praza, a unha cota situada por baixo da correspondente á actual plataforma de entrada a igrexa de Santa María. Saída que finalmente xerou problemas de salubridade posto que, como sinala Olga Gallego, na Acta do Concello do 19 de setembro de 1585 dise que había pouco tempo que o bispo fixera un cano e sumidoiro que saía da súa cociña cara a praza, “en la qual ay gran fedor e mal olor e siempre mana e se haze allí un zenagal que hera bien se remediase”.

As ordenanzas municipais antigas da cidade de Ourense, polas que se rexía e regulaba a actividade dos veciños, entre outros temas abarcaban tamén, continuamente, os de limpeza e hixiene nas rúas e os modos de levala a cabo, posto que dende o concello entendíase que a limpeza da cidade era un asunto prioritario para favorecer

a hixiene pública. Nese sentido nas de 1556, dise que tódolos sábados os veciños limpasen as súas propias rúas, que recollesen as “basuras y estiercoles” e que non tirasen nelas lixo nen “bacenda”; é dicir, que non se baleirasen nela os bacíns. A prohibición de baleirado da “bacinada” non debeu ser moi efectivo posto que na ordenanza de 1572 se nos di novamente que “ningunha persoa eche agua sucia ni limpia ni otra cosa en plaza ni calle sin decir primero tres veces agua va”. Por iso o bacín debeu provocar máis dun altercado cando a bacinada caía enriba dun viandante.

O bacín do pazo é un recipiente cuasi cilíndrico e alto –a altura oscila entre os 35,2 e os 37,5 cm. pois o bordo non é totalmente horizontal–, con perfil levemente bitroncocónico máis marcado na súa parte superior, de fondo plano e bordo volto ao exterior con goterón, inclinado levemente cara o interior, formando deste xeito unha á casque horizontal. Da parte inferior do bordo nacen dúas asas curtas en “S” aberta, coa superficie exterior pinchada que rematan mediante aplanamento ao unirse ao tramo superior do corpo. Equidistantes das dúas asas presentaba tamén dous nervios verticais que traspasan dúas acanaladuras horizontais pouco profundas coas que se decora o tránsito do corpo ao borde, mentres que outras dúas similares na parte inferior do corpo marcan a transición á base.

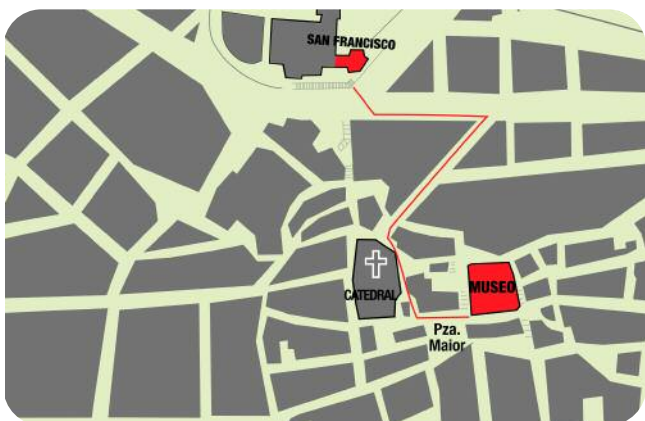
En cidades como Valladolid o bacín está xa presente en contextos baixomedievais baixo producións engobadas e logo xa en producións vidradas inicialmente moi decoradas pero que no século XVI se fan monocromas, ao tempo que se estilizan e a única decoración se reduce ás ás. O bacín é, pois, un tipo de recipiente que aparece no espectro ceramolóxico cunha funcionalidade moi específica: a de recibir e evacuar os excrementos maiores do corpo humano, dado que mesmo a súa forma facilitaba a realización das deposicións e ademais o acabado vidrado interior, como no caso da nosa peza –con vidrado melado–, impermeabilizaba dita cerámica, permitía unha mellor limpeza do recipiente e finalmente evitaba a propagación de cheiros e enfermidades, contribuindo así a mellora-la hixiene doméstica.



FACHADA DO EDIFICIO Á PRAZA MAIOR



ESCOLMA DE ESCULTURA, SALA SAN FRANCISCO



MUSEO DE OURENSE

O edificio histórico que é a sede do Museo está pechado ao público por obras de reforma. Aínda así, cando é posible, facilítase a súa visita, libre e tamén con posibilidade de guía, para coñecer os restos conservados e descubertos como resultado da intervención arqueolóxica realizada. O soar foi ocupado dende época romana— da que quedan algunhas testemuñas fragmentarias, pero relevantes na historia da Cidade de Ourense—, e seguidamente por unha necrópole altomedieval, para finalmente servir ao pazo do bispo de Ourense, construción civil románica do século XII, moi completa e que se definiu na súa totalidade espacial e volumétrica, aínda que foi obxecto de engadidos e modificacións ata configurar o actual conxunto, monumento histórico artístico declarado en 1931.

Máis información e imaxes na nosa páxina web:

<http://www.xunta.es/conselle/cultura/patrimonio/museos/mapour>

ESCOLMA DE ESCULTURA

En tanto se realizan as obras de remodelación ofrécese aos visitantes unha visión das coleccións do Museo a través dunha coidada selección de pezas de escultura, dende a protohistoria ao barroco, na sala San Francisco. Esta é a antiga igrexa da Venerable Orde Terceira (VOT) de San Francisco, que se sitúa ao lado do cemiterio e do exconvento do mesmo nome, onde está o claustro gótico e a nave da igrexa cos seus monumentos funerarios góticos e renacentistas.

O horario de visita é o seguinte:

Mañá: martes a domingo, de 9,30 a 14,30h

Tarde: martes a sábado, de 16,00 a 21,00h

Permanece pechado os luns e festivos

Outros servizos do Museo

Os servizos de información xeral, biblioteca e consulta de investigadores están dispoñibles na situación provisional do Museo, na rúa Xílgaros s/n (Centro Santa María de Europa, a Carballeira), 32002. Ourense.

Horario de atención ao público: de luns a venres, de 9,30h a 14,30h e de 16,00h a 20,30h

PEZA DO MES:

EDITA: Museo Arqueolóxico Provincial de Ourense.

TEXTO: Manuel Xusto Rodríguez.

FOTOGRAFÍA: Fernando del Río.

MAQUETA: Araceli Gallego. IMPRIME: Eidograf.

ISSN: 1579-9956

Depósito Legal: VG 97-2004

Museo Arqueolóxico



XUNTA DE GALICIA
CONSELLERÍA DE CULTURA
E DEPORTE