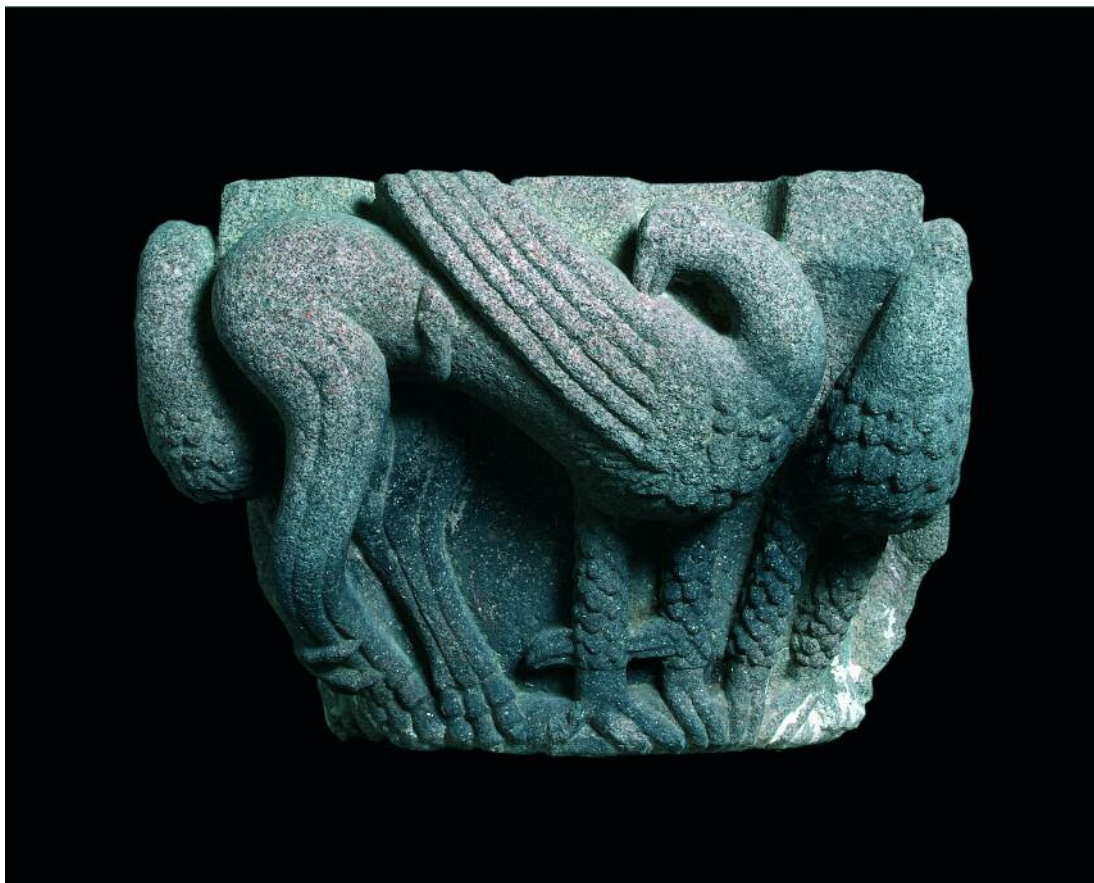


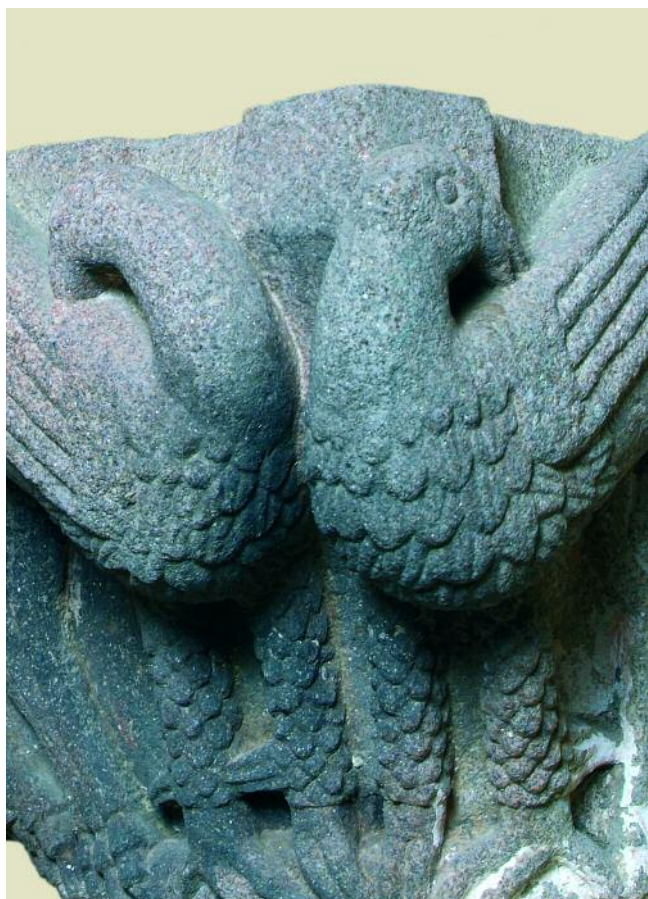
## PEZA DO MES

febreiro

2008



**CAPITEL ROMÁNICO**



## CAPITEL ROMÁNICO

Século XII

Granito

40 x 56 x 35 cm

Nº Inv. 21

Na primeira relación de obxectos adquiridos para o Museo realizada pola Comisión de Monumentos, publicada no seu Boletín en 1898, aparecen citados só tres capiteis, dous deles perfectamente identificados –o prerrománico de Santa María de Vilanova e o “*romano de la decadencia*”, doado por D. Benito Fernández Alonso– e un terceiro de estilo románico, regalo do cura de Maside D. José Álvarez, que aparece citado varias veces nas Actas dende o ano 1896, case sempre de forma imprecisa, sen medidas, nin descrición polo que non resulta doada a súa identificación. Cando no ano 1946, D. Basilio Osaba abre o Libro de Rexistro e comeza a facer as fichas de catalogación, inscribe, ademais dos xa citados, cinco capiteis máis: os dous da Clastra Nova, un de mármore, probablemente procedente de Barxacova, e dous de estilo románico, un deles achado no Polvorín (Ourense),

e outro sen procedencia, pero de magnífica labra e grandes proporcións, decorado con tres grifóns. Se nunha primeira análise, o seu tamaño e calidade levounos a dudar de identificar este capitel co citado na primeira relación, ó cotexar ambas documentacións cremos que é o único de todos eles que podería ser o que aparece citado nas Actas como o achado no adro da igrexa románica de Santo Tomé de Maside Vello, como doazón do seu cura ecónomo. A máis, aprécianse nel restos de queimado que o poñen en relación co incendio acaecido nas salas do Museo da Comisión de Monumentos no ano de 1927, polo que seu ingreso tivo que ser anterior á citada data.

Dentro do edificio románico o capitel cumpre unha dobre función: estrutural e ilustrativa. Nel apóianse os arcos que sosteñen as bóvedas, as arquivoltas das portadas e ventanais, os arcos dos frisos ou os das galerías porticadas dos claustros; ocasionalmente, aparecen tamén situados baixo as cornixas, cumprindo a mesma función que os canzorros e ás veces mesmo rematan as columniñas que soportan as mesas de altar, ou vémoslos airosos soste os empuxes dos arquiños do parteluz dos alxemices, tan característicos da arquitectura románica. Non obstante, o capitel románico é ante todo o escenario onde se expón un rico repertorio de formas cheas de forza e expresividade ó servicio dunha idea transcendente. O escultor sèrvese deles para recrear unha natureza distorsionada e complexa, de ricos repertorios iconográficos e de temática moi variada que reflicte a visión que o home deste momento tiña de Deus. Son literatura en pedra para os laicos, a os que non só se debe educar na fe se non sobrecoler, e onde nada é gratuito.

Dende un punto de vista estético, o capitel románico deriva do clásico corintio, de modo que un dos motivos máis utilizados é a vexetación, e especialmente aquela baseada no acanto de orixe greco-romano, rematada moitas veces en volutas, aínda que sen desdeñar outras especies como o fento ou a col. Tamén emprega con profusión unha sinxela folla plana rematada en bola colgante e que constitúe un dos prototipos máis claramente románicos.

Pero quizais o máis atraente dos capiteis sexa a decoración figurada que moitas veces portan, especialmente nas pezas que adoitan atoparse no arco triunfal e nas portadas, onde podemos admirar escenas do Antigo Testamento: Adán e Eva, Daniel entre os leóns, a loita de Sansón... ou do



IGREXA ROMÁNICA DE SANTO TOMÉ DE MASIDE VELLO. VENTÁ DA ÁBSIDA

Novo: Nacemento, Resurrección, a dúbida de Santo Tomé....Completan este repertorio interesantes manifestacións da vida cotiá, representación de oficios, saltimbanquis, músicos ou bailarinas, guerreiros a cabalo ou a pé ou escenas dos traballos dos distintos meses do ano que se reproducen en forma de calendarios, pero tamén vicios e tormentos, e seres fantásticos e mitolóxicos como quimeras, grifóns ou sereas que recordan o Xuízo Final e o poder de Deus.

A falta de estudos en profundidade sobre a iconoloxía e a iconografía da maioría dos capiteis do románico galego non nos impide comprobar a súa gran riqueza temática. Os repertorios son abundantes tanto en temas relixiosos coma profanos, estando, non obstante, os animais quiméricos menos representados, polo que este capitel resulta, cando menos, atractivo pola súa calidade, que o poñen en relación non só cos interesantes capiteis de Santiago de Breixa (Pontevedra) se non tamén con algúns dos mellores capiteis da Catedral de Santiago de Compostela sobre todo, dende o punto de vista estilístico, co capitel situado no lado sur decorado como o que hoxe estudamos, con tres grifóns.

Trátase dun capitel entrego de cesta troncopiramidal, de coidada labra e considerables dimensións. Está decorado en cada unha das súas tres caras por un grifón de estilizado pescozo que volta a cabeza para peitear entre as plumas das ás. O collarino, aparentemente oculto, como acontece noutras pezas deste tipo, aparece ben definido baixo as patas e as poutas dos animais que o cobren parcialmente. A peza, que carece de ábaco e cimacio, está labrada con gran detallismo, sinalando as plumas enconchadas de aguia e os enormes esporóns das patas dianteiras, as poutas de león nas traseiras e o rabo que cruza por enriba do lombo. Nalgún momento debeu de estar policromado, pois conserva restos de cor branca e vermella.

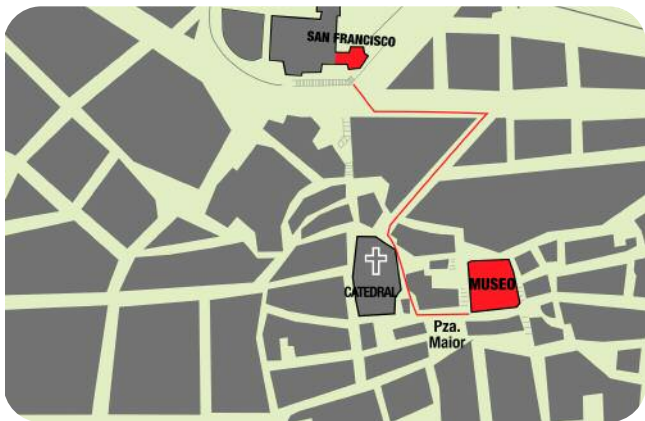
O grifón, representación de orixe oriental, é un animal fantástico, ambivalente, metade león, metade aguia, que no mundo antigo aparece como vixiante ao servizo de grandes tesouros. Na Biblia aparece na listaxe de animais impuros polo que en época románica pode aparecer, tanto como un ser do bestiario do Demo, glorificando ó Señor coa súa derrota ou tamén como gardián do corpo de Cristo, polo que se reserva case sempre para decorar os capiteis do interior das igrexas e especificamente os dos arcos torais. En numerosas ocasións represéntanse varios afrontados, bebendo dun vaso ou copa, como Fonte da Vida, ou entre árbores, tamén símbolo da Vida.



FACHADA DO EDIFICIO Á PRAZA MAIOR



ESCOLMA DE ESCULTURA, SALA SAN FRANCISCO



## MUSEO DE OURENSE

O edificio histórico que é a sede do Museo está pechado ao público por obras de reforma. Aínda así, cando é posible, facilítase a súa visita, libre e tamén con posibilidade de guía, para coñecer os restos conservados e descubertos como resultado da intervención arqueolóxica realizada. O soar foi ocupado dende época romana— da que quedan algunhas testemuñas fragmentarias, pero relevantes na historia da Cidade de Ourense—, e seguidamente por unha necrópole altomedieval, para finalmente servir ao pazo do bispo de Ourense, construción civil románica do século XII, moi completa e que se definiu na súa totalidade espacial e volumétrica, aínda que foi obxecto de engadidos e modificacións ata configurar o actual conxunto, monumento histórico artístico declarado en 1931.

Máis información e imaxes na nosa páxina web:

<http://www.xunta.es/conselle/cultura/patrimonio/museos/mapour>

## ESCOLMA DE ESCULTURA

En tanto se realizan as obras de remodelación ofrécese aos visitantes unha visión das coleccións do Museo a través dunha coidada selección de pezas de escultura, dende a protohistoria ao barroco, na sala San Francisco. Esta é a antiga igrexa da Venerable Orde Terceira (VOT) de San Francisco, que se sitúa ao lado do cemiterio e do exconvento do mesmo nome, onde está o claustro gótico e a nave da igrexa cos seus monumentos funerarios góticos e renacentistas.

### O horario de visita é o seguinte:

Mañá: martes a domingo, de 9,30 a 14,30h

Tarde: martes a sábado, de 16,00 a 21,00h

Permanece pechado os luns e festivos

## Outros servizos do Museo

Os servizos de información xeral, biblioteca e consulta de investigadores están dispoñibles na situación provisional do Museo, na rúa Xílgaros s/n (Centro Santa María de Europa, a Carballeira), 32002. Ourense.

**Horario de atención ao público:** de luns a venres, de 9,30h a 14,30h e de 16,00h a 20,30h

## PEZA DO MES:

EDITA: Museo Arqueolóxico.

TEXTO: Ana María Veiga Romero.

FOTOGRAFÍA: Fernando del Río.

MAQUETA: Araceli Gallego. IMPRIME: A.G. Vicus, S.A.L.

ISSN: 1579-9956

Depósito Legal: VG 97-2004

Museo Arqueolóxico



XUNTA DE GALICIA  
CONSELLERÍA DE CULTURA  
E DEPORTE