

PEZA DO MES

xaneiro

2007



**FRAGMENTO DA TRAZA DE CORO DA
CATEDRAL DE OURENSE**



SAN PAULO

FRAGMENTO DA TRAZA DE CORO

DIEGO SOLÍS. FINAIS SÉCULO XVI. CA. 1580

TINTA SOBRE PAPEL DE FÍO

58,3 x 38,4 CM

MUSEO ARQUEOLÓXICO PROVINCIAL DE OURENSE

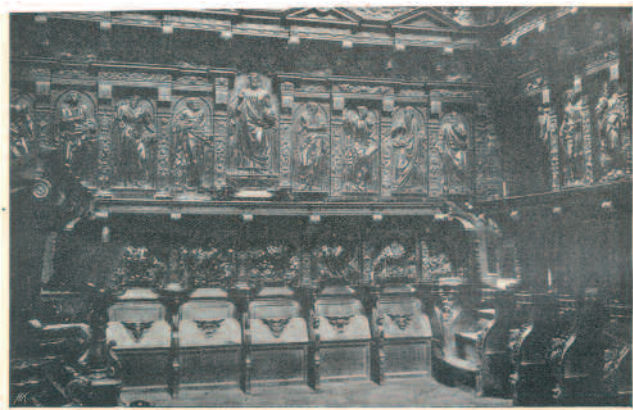
Nº INVENTARIO 5.849

DOAZÓN DE D. JOSÉ GONZÁLEZ PAZ

As vellas catedrais gardan tras os grosos muros segredos da súa historia, que de cando en vez adoitan sacar á luz para revelarnos pequenos pasaxes do quefacer doutros tempos. Nun arranxo das bóvedas da catedral auriense, apareceu, entre escombros, este retazo do debuxo que en 1580 o mestre entallador chamado Diego Solís presentaba ante o Cabido para a renovación do vello e frío coro gótico. Foi atopado por José González Paz, que o dona ao Museo Arqueolóxico para o seu estudo e conservación.

É moi abundante a documentación existente (protocolos, contratos, cartas) referida a esta obra do novo cadeirado e grazas a ela sabemos que en escritura de 1580 se contrata con Diego Solís e Juan de Angés, veciños de León, a súa realización, manifestándose no documento que estes artistas foron “preferidos por las condiciones y dibujos que exhibieron, entre la traza y modelos de otros escultores”, e tamén se estipulan os prezos do traballo: “por cada silla del coro alto y bajo, 72 ducados; las que en el alto se encuentran sin compañera, 50 ducados, y otros 50 la silla obispal y el decorado de los rincones”. Acordouse a cantidade de 3.076 ducados, facilitando o Cabido as madeiras, que neste caso era nogueira traída da vila de Allariz e tamén morada gratuita aos mestres. A traza presentada contou coa aprobación do arquitecto, escultor e pintor Esteban Jordán, chamado dende Valladolid para coñecer a súa experta opinión. É de supoñer que este introduciu certas correccións acentuando o carácter castelá do cadeirado. A traza de Solís é un modelo que claramente foi modificado. O debuxo xa ofrece un aire de bosquejo na espada apenas suxerida como atributo do santo. Tamén o remate en frontón elévase ao cornixamento e aquí trócase por un arco, pero o máis salientable é a figura do apóstolo, a actitude calma e espiritual do debuxo de Solís convértese en vigor e plasticidade ao emerxer da gubia de Angés.

A execución dos traballos demorouse varios anos. Primeiro porque era habitual esperar moitos meses a que secara ben a madeira á empregar, pero tamén porque era frecuente que os artistas contrataran moitas obras e as veces non daban atendido a todas, causa de moitos preitos nesa época. En acta capitular de 1586 acórdase escribir a Angés e Solís para que viñeran a comezar as obras. Noutra acta de 1587 “se trató del modo y manera del coro”, por elo as autoridades eclesiásticas volven a requerir a presenza en Ourense de Esteban Jordán para que supervise os traballos, pagándolle por elo 476 reais, cantidade que acredita a estima que se lle tiña.



CORO NA NAVE CENTRAL

Martín González nos explica que nestas obras artísticas había unha diferenciación de oficios o que supuña a división de funcións; Angés intervén como escultor, formado no obradoiro do seu pai, Juan de Angés o Vello onde se impregna da arte de Juan de Juni, mentres que Solís traballa como ensamblador e entallador o que explica a discrepancia de estilo que se aprecia entre as figuras e os relevos da ensamblaxe, menos vigorosos aínda que tamén influenciados por Juni. Así separa os taboleiros con pilastras rematadas en grandes ménsulas, con densa decoración de grotescos, mascaróns e froitos de talla avultada. Contaban para a tarefa con moitos colaboradores, oficiais e aprendices. Está documentada a axuda que o entallador Cristóbal de la Fuente presta a Solís neste traballo.

En 1589 volve Jordán a Ourense para tasar e recoñecer a obra e poder dala por concluída. Trae consigo a Celma, artista que fai as reixas que pechan o coro e a capela maior. O 24 de marzo de 1589, o bispo D. Pedro González de Acevedo fai solemne festa de inauguración entrando procesionalmente no coro e cantando un *Te Deum* en acción de grazas, aínda que falta rematar o cornixamento.

A música era parte esencial no coro polo que un elemento fundamental era o órgano. O seu sonido xunto coas voces dos cantores invadían a catedral invitando ao recollemento que pedía a liturxia. O coro é un espazo de oración e canto onde as distintas xerarquías eclesiásticas aíllanse do resto dos fieis, por elo, situado no centro da nave maior, fronte ao altar, péchase con reixas por diante e con grandes muros nos laterais e na parte traseira ou trascoro. Neste lugar da nosa catedral ubicábase a capela do Rosario na que se celebraba a misa diaria para os fieis.

En 1937 o coro retírase para “engrandecer” a catedral e permitir a visión do altar maior; elo conleva a súa frag-

mentación e a ruptura do discurso iconográfico: o cadeirado alto colócase, trastocado, na capela do Santo Cristo e o baixo na capela maior; outros elementos dispérsanse por distintas dependencias da catedral.

Antes disto, puideron contemplar o coro, un dos conxuntos máis excepcionais da escultura manierista galega, no seu emprazamento orixinario (o centro da nave), Benito F. Alonso e Sánchez Arteaga, quen describe dúas ordenes de cadeiras: 41 altas que ofrecen figuras de corpo enteiro e 29 baixas, con figuras de medio corpo. Identifícanse cos nomes en letras douradas que fai o prateiro Rodrigo Rodríguez. A profesora Vila Jato no estudo do programa iconográfico deste cadeirado salienta a importancia dos santos como *exempla* de virtudes que conducirán ao home desde o seu primitivo estado de pecado (a tentación e a expulsión de Adán e Eva representados nas portas laterais que dan acceso ao coro) ata a redención pola figura do Salvador que centra o cadeirado coral inspirado no que preside o coro de San Marcos de León, realizado por Juni. A continuación sitúase o apostolado, colocándose San Paulo no lado dereito do Salvador, o que é bastante inusual, xa que aquí adoita colocarse San Pedro. A figura de San Paulo, a quen parece corresponder a presentada na traza, aínda que claramente reformada, é unha das máis logradas, cunha cabeza de enorme forza expresiva, colocada nun perfil total, posición que ten a súa orixe en Juni. A forza, o vigor do “apóstolo dos xentís”, exprésase tamén no corpo, de formas plenas e musculatura apertada no brazo que agarra cunha sensación de forza esaxerada o puño da espada, facendo que todos os músculos se poñan en tensión, cheo de *pathos* juniano. Tras o apostolado, os evanxelistas e os santos de maior devoción popular destacando os relacionados con Ourense como Santa Eufemia e Santa Mariña. A continuación os mártires, os fundadores de ordes monásticas, representacións femininas e por último a xenealoxía humana de Cristo. Sobre o cornixamento ían colocados bustos de patriarcas e profetas e infantés nús. Os santos do cadeirado baixo represéntanse como bustos con arquitecturas de arcadas sobre pilastras.

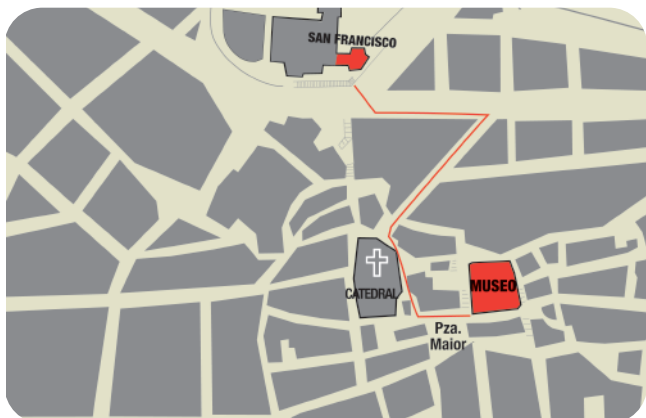
Martín González considerou este traballo unha boa tradución do magnífico cadeirado de Juni de San Marcos de León, aínda que o manierismo académico, con influxo de Gaspar Becerra, templou as expresivas violencias junianas con posturas solemnes e calmadas.



FACHADA DO EDIFICIO Á PRAZA MAIOR



ESCOLMA DE ESCULTURA, SALA SAN FRANCISCO



PLANO

MUSEO DE OURENSE

O edificio histórico que é a sede do Museo está pechado ao público por obras de reforma. Aínda así, cando é posible, se facilita a súa visita, libre e tamén con posibilidade de guía, para coñecer os restos conservados e descubertos como resultado da intervención arqueolóxica realizada. O solar foi ocupado dende época romana— da que fican algunhas testemuñas fragmentarias, pero relevantes na historia da Cidade de Ourense—, e seguidamente por unha necrópole altomedieval, para finalmente servir ao pazo do bispo de Ourense, construción civil románica do século XII, moi completa e que se definiu na súa totalidade espacial e volumétrica, aínda que foi obxecto de engádegas e modificacións ate configurar o actual conxunto, monumento histórico artístico declarado en 1931.

Máis información e imaxes na nosa páxina web:

<http://www.xunta.es/conselle/cultura/patrimonio/museos/mapour>

ESCOLMA DE ESCULTURA

En tanto se realizan as obras de remodelación ofrécese aos visitantes unha visión das coleccións do Museo a través dunha coidada selección de pezas de escultura, dende a protohistoria ao barroco, na sala San Francisco. Esta é a antiga igrexa da Venerable Orde Terceira (VOT) de San Francisco, que se sitúa a carón do cemiterio e do exconvento do mesmo nome, onde está o claustro gótico e a nave da igrexa cos seus monumentos funerarios góticos e renacentistas.

O horario de visita é o seguinte:

Mañá: martes a domingo, de 9,30 a 14,30h

Tarde: martes a sábado, de 16,00 a 21,00h

Permanece pechado os luns e festivos

Outros servizos do Museo

Os servizos de información xeral, biblioteca e consulta de investigadores están dispoñibles na ubicación provisional do Museo, na rúa Xílgaros s/n (Centro Santa María de Europa, a Carballeira), 32002. Ourense.

Horario de atención ao público: de luns a venres, de 9,30h a 14,30h e de 16,00h a 20,30h

PEZA DO MES:

EDITA: Museo Arqueolóxico.

TEXTO: M^a del Pilar Nuñez Sánchez

FOTOGRAFÍA: Fernando del Río.

MAQUETA: Araceli Gallego. IMPRIME: A.G. Vicus, S.A.L.

ISSN: 1579-9956

Depósito Legal: VG-97-2004

Museo de Ourense



XUNTA DE GALICIA
CONSELERÍA DE CULTURA
E DEPORTE