

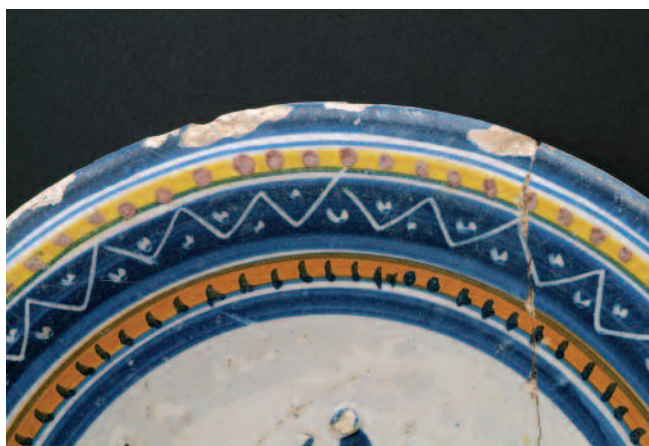
PEZA DO MES

xuño

2006



PRATO DE MONTELUPO
TOSCANA. ITALIA



DETALLE DA CENEFA "BLU GRAFFITO"



VEDRÍO BRANCO-GRIS LEITOSO NA PARTE POSTERIOR DO PRATO

PRATO DE MONTELUPO

Louza fina polícroma

Finais do século XV- comezos do XVI.

Altura: 28 mm.

Diámetro: 206 mm.

Procedencia: Escavación arqueolóxica na casa-pazo dos Gaios. Ourense. Depósito no Museo Arqueolóxico Provincial de Ourense en 1997.

A cerámica baixomedieval e moderna cuberta con vedrío ou esmaltado opaco –o que coñecemos como louza– procedente de contextos arqueolóxicos urbanos galegos é, salvo contadas excepcións, como a de Santiago de Compostela, unha grande descoñecida, pese a que o contexto estratigráfico destas formas cerámicas nos permite obter importantes datos cronolóxicos sobre a evolución da moda e dos gustos estéticos, do comercio, da arte, dos hábitos alimenticios e hixiénicos... da vida e costumes, en síntese, da sociedade que as utilizou.

O centro histórico da cidade de Ourense como depósito arqueolóxico pluriestratificado que é ofrécenos

tamén unha boa mostra desta louza fina a través das escavacións arqueolóxicas realizadas en 1997 na casa-pazo dos Gaios, así chamada por se-lo escudo de armas dos Gaios Montenegro o que vemos na súa fachada principal, reformada no século XVIII, e localizada a carón da porta sur da Catedral de Ourense, no entorno da antiga Horta dos Laranxos e da inconclusa Clastra Nova. O maior volume de material procedente destas escavacións corresponde ás producións cerámicas, e dentro delas a louza fina –isto é aquela louza na que o esmaltado ten unha dobre intencionalidade tanto de acabado como estética– nos está, ademais, situando explicitamente nos hábitos domésticos e no ambiente social dos segmentos altos da sociedade ourensá nese contorno catedralicio nos comezos da Idade Moderna. Non debemos esquecer que a utilización do vedrío estannífero impermeabilizaba a cerámica e evitaba a propagación de olores, sabores e enfermidades ao tempo que tamén actuaba como un singular soporte pictórico.

A familia dos Gaios é un claro exemplo desa alta sociedade ourensá xa ben representada documentalmente en 1544 polo capitán D. Juan de Gaios, posteriormente clérigo, Mestrescola da Igrexa de Ourense, xefe da Cámara e Valido do Papa Clemente VII e morto en 1562 sendo Deán de Mondoñedo, e polo tanto, unha das fortunas máis importantes do Ourense renacentista. Del diciános Ferro Couselo na súa *Visión Urbanística del Orense Antigo* que “En el siglo XVI soplan vientos de prosperidad en Orense... Ahora comienzan a levantarse nuevas casas y la ciudad va perdiendo un poco de su medievalismo.” Casas da alta sociedade ourensá nas que hoxe debemos diferenciar entre as que perviven mais ou menos modificadas –casas dos Sotelo, dos Armada, dos Méndez-Montoto e o pazo dos Oca-Valladares–, as incorrectamente transformadas baixo unha mal chamada e entendida “rehabilitación” –Casa dos Gaios–, as que subsisten –Casa dos Deza– e as que, desgraciadamente, xa so existen na bibliografía e na lembranza –Casas do Corredor e dos Encinas–

A intervención arqueolóxica na casa-pazo dos Gaios implicou a incorporación da arqueoloxía ós estudos históricos de épocas post-clásicas poñendo así ó descuberto un enmascarado e pluriestratificado edificio con traza renacentista, articulado en torno a un patio central con capiteis de tipo “alcarreño” –similares ós dos Mosteiros de Montederramo, San Clodio e Santo Estevo de Ribas de Sil– ó que se abren as diversas estancias, unha das cales aínda conservaba, baixo sucesivas capas de encalado, un revoco con pinturas ao temple de tradición mudéjar das que



CAPITEL "ALCARREÑO" *IN SITU*

hoxe, infelizmente, so se conserva unha mínima testemuña *in situ*.

A posición social elevada das familias con casas ou solares a carón da catedral ten, a nivel de cultura material arqueolóxica, unha boa evidencia na posesión de vaixelas de luxo como é o caso deste prato de maiólica ou louza renacentista polícroma procedente de Montelupo (Toscana, Italia), decorado en azul escuro, amarelo, ocre-marrón e alaranxado e coa ala do prato presentando unha cenefa central de cor azul escuro con gramática decorativa en negativo, característica da serie denominada "blu graffito"; ala que enmarca un tema central de carácter xeométrico. A cenefa central, a súa vez, aparece delimitada por dous filetes, o interior de cor laranxa sobre o que se engaden breves pinceladas equidistantes de pigmento azul, e o exterior, de cor amarelo sobre o que de xeito tamén equidistante se engaden puntos de cor ocre-marrón a base de pigmento moi espeso e facilmente perceptible ao tacto. Sen embargo o que verdadeiramente da nome á serie é o ríxido esquema compositivo da cenefa central na que os motivos decorativos dentados e as ues que os reellen se realizan por eliminación do pigmento azul, deixando así o vedrío branco á vista.

Formalmente o prato presenta un corpo pouco profundo, con bordo horizontal e o solero plano, mentres que a súa pasta, homoxénea, compacta e depurada –con algunhas intrusións moi pequenas– ten a tonali-

dade branco marfil característica dos talleres valdarneses, ao igual que o vedrío estannífero, de cor branco-gris leitoso, brillante, denso e fino co que se cubre completamente a peza.

Este prato apareceu nun estrato datable a finais do século XV ou primeiros anos do XVI, coincidindo así o marco estratigráfico co de desenvolvemento do motivo decorativo denominado "blu graffito" e coa época de apoxeo ou de ouro das producións montelupinas, enmarcable entre 1450 e 1530, de xeito que a súa presenza se estende tanto polo Mediterráneo (Grecia, Exipto, Francia) como polo Atlántico (Inglaterra, Holanda...). Estrato este da Casa dos Gaioso onde a súa cultura material xa transmite os aires de "modernidade", e ao que as louzas polícromas italianas, chegarían, ben directamente polo Mediterráneo dende os portos do noroeste transalpino –ou quizás dende Andalucía en canto punto intermedio coas Américas– ou ben vía Flandes; procedencias ambas que uns anos mais tarde –inventario de 1575– xa están presentes en tendas como a do mercador Pedro Contán, con casa na Praza do Campo de Ourense, actual Praza Maior. En todo caso, xa dentro do ámbito peninsular, fragmentos de maiólica correspondentes ao xénero decorativo coñecido como franxa ou cenefa "blu graffito" se coñecen tamén Santiago de Compostela, Granada, Almería, Denia e en Silves (Portugal).

A presenza de louzas polícromas italianas e mais concretamente de procedencia montelupina a finais do século XV/comezos do XVI, no caso de Ourense como no de Santiago de Compostela, gardan relación cun contexto locacional moi similar: o do contorno das sés catedralicias, con casas da alta sociedade ourensán e compostelá –cóengos, comerciantes...–. Casas compostelás que, sen embargo, a comezos do dito século XVI tiveron que derrubarse pola construción no seu lugar do claustro catedralicio de Alonso de Fonseca. En ámbolos dous casos temos, pois, unha clara evidencia da introdución da estética do Renacemento italiano nun, aínda hoxe moi pouco valorado, panorama ceramolóxico de luxo a penas recollido na documentación, onde, pola contra, si están moi presentes, por exemplo, as referencias a telas de importación –lenzos de Flandes, seda negra de Braganza, telas de Roan e de Bretaña...–

A cidade de Ourense, en síntese, a través desta importación de cerámicas de longa distancia comeza, pois, dende finais da Idade Media, a evidenciar un claro carácter cosmopolita adecuándose as modas europeas do momento, cando menos naqueles segmentos da poboación coa posición social alta.



O XARDÍN E O EDIFICIO ANTES DA REFORMA DE 1960



PATIO DIANTEIRO TRALA REFORMA DE 1960



FACHADA DO EDIFICIO Á PRAZA MAIOR

HISTORIA DO MUSEO

No ano 1895, a Comisión Provincial de Monumentos Históricos e Artísticos de Ourense decidiu crear un Museo Arqueolóxico Provincial no que se puidesen conservar tódolas testemuñas do pasado histórico da provincia e onde se puidesen reunir os dispersos tesouros que formaron parte do Museo de Pinturas, que a propia Comisión establecera en 1845 e que funcionou como tal ata 1852. O Museo abriu ao público o ano seguinte, en 1896. En pouco tempo as coleccións creceron considerablemente e fíxose necesario un espazo máis amplo, dando lugar aos primeiros traslados, que por sucesivas desgrazas non remataron ata o ano 1951. Neste ano adquiriuse a súa actual sede, o edificio que desde o século XII fora Palacio Episcopal.

O EDIFICIO

O edificio onde ten a súa sede o Museo Arqueolóxico Provincial de Ourense, adquirido para este fin en 1951, foi con anterioridade Palacio Episcopal. Edificado no primeiro tercio do século XII polo bispo don Diego II (1100-1132), conserva parte do seu núcleo orixinal. A construción deste núcleo prolongouse ata o episcopado de D. Lorenzo (1218-1248), ao que se lle foron engadindo elementos góticos (torre de Santa María), renacentistas (soportais do xardín) e barrocos (portada, patio dianteiro), conformando un monumento singular, que mereceu a declaración de monumento histórico-artístico por Decreto do 3 de xuño de 1931. Durante toda a Idade Media desempeñou un papel destacado na organización urbana.

HORARIO DO MUSEO

Exposición ao público temporalmente pechada, por obras de reforma e acondicionamento.

Ubicación provisional dos servizos en rúa Xilgaros s/n.
32002- Ourense

Visite a nosa páxina.

<http://www.xunta.es/conselle/cultura/patrimonio/museos/mapour>

PEZA DO MES:

EDITA: Museo Arqueolóxico.

TEXTO: Manuel Xusto Rodríguez

FOTOGRAFÍA: Fernando del Río.

MAQUETA: Araceli Gallego. IMPRIME: A.G. Vicus, S.A.L.

ISSN: 1579-9956

Depósito Legal:VG-97-2006

Museo Arqueolóxico 



XUNTA DE GALICIA
CONSELLERÍA DE CULTURA
E DEPORTES