

PEZA DO MES

xuño

2002



ANEL ROMANO DE ALLARIZ

OBXECTO DE USO COTIÁN NO MUNDO ROMANO, REPRESENTATIVO DUNHA NOVA CONCEPCIÓN DO ADORNO PERSOAL, QUE VAI PENETRAR NA SOCIEDADE INDÍXENA QUE POBOABA ESTAS TERRAS DO NO PENÍNSULAR .





IGREXA DE SANTIAGO DE ALLARIZ

ANEL ROMANO

Con motivo das obras de remodelación da praza maior de Allariz, levadas a cabo en 1979, descubríronse unha serie de restos arqueolóxicos de singular importancia e diferente época, entre os que se atopa un anel romano de bronce e unha lauda funeraria, datada no ano 1152. A importancia deste achado motivou que o Museo Arqueolóxico Provincial de Ourense, unha vez máis, formulase a necesidade dunha escavación arqueolóxica na ábsida da igrexa de Santiago, co fin de documentar os materiais exhumados e rescatar a memoria histórica máis remota da vila.

A exploración permitiu recuperar abundante material arqueolóxico e constatar a existencia de tres niveis diferentes de ocupación: un moderno, con restos de cerámica vidrada dos séculos XVII e XVIII; un medieval, correspondente ós séculos IX-XII, con tumbas antropomorfas, abertas na rocha, e abundante cerámica de pastas grises; e finalmente, un estrato galaicorromano sen estruturas arquitectónicas pero con abundantes restos materiais, no que debe encadrarse o anel que nos ocupa.

Realizado en bronce, con forma circular, de aro plano na cara interna e convexo na exter-

na, que se vai ensanchando cara ós ombreiros para formar na unión unha mesa plana a modo de chatón, na que se sitúa a decoración. Dita decoración, en oco, feita a partir dun molde en relieve, representa un galo mirando a dereita, inscrito nun círculo de puntos.

Os aneis, como moitos outros aspectos da cultura romana, teñen a súa orixe no mundo grego e etrusco, e teñen múltiples e variados significados, segundo a época e o uso dado polo seu posuidor. Usábanse, igual que na actualidade con fins estéticos, marcando o rango socioeconómico e xurídico do seu portador e, máis alá do mero adorno, cun carácter máxico-relixioso. Nun principio usábanse como aneis-selos para selar misivas de actos públicos e privados, dandolle autenticidade ó documento, e para pechar cofres ou ánforas. Loxicamente o seu uso estaba reservado ás persoas libres, posto que soamente elas tiñan potestade para dar fe nos diferentes asuntos.

Os exemplares máis antigos, enteiraamente de metal, ferro, bronce, ouro, etc, carecen de pedras engastadas, que serán impostas pola moda posterior. Durante a República, os aneis eran símbolos de nobreza e recibíanse como recompensa ou privilexio, unido a certas funcións. O longo do Imperio, foi ampliándose o seu

uso, primeiro entre os senadores, máis tarde entre os cabaleiros, ata chegar a ser moi común entre as persoas libres, a pesar dos esforzos realizados por manter as antigas regras.

Nos primeiros tempos da República romana, os homes adoitaban levar soamente un anel no dedo anular da man esquerda, no convencemento de que desde el chegaba unha vea ó carazón, *vena amoris*, que era preciso distinguir do resto. Neste tempo, como xa vimos, o anel non tiña unha función decorativa. Durante o Imperio lévanse aneis en todo os dedos, a excepción do central por ser considerado impúdico, *digitus infamis, verpus, impudicus*, debido ás supersticións que os romanos lle atribuían. Conta a tradición que Craso foi o primeiro que se atreven a pór máis dun anel, recomendándolles Quintiliano ós oradores que non recargaran os seus dedos de aneis, especialmente na segunda falanxe, para non distraer a atención do público.

No comezo, as mulleres levaban o anel que o esposo lles regalaba o día da voda, *anulus pronubis*, pero despois tiveron unha grande afeción ás sortellas, usándoas con profusión ata o punto de que diferentes autores e moralistas da época critican o costume como propio dun luxo excesivo, arremetendo contra os homes que as imitan, tachandoos de fachendosos.

Cabe destacar a gran variedade de motivos decorativos no seu adorno, neste caso centrado na figura dun galo, ave investida dun forte simbolismo como se fai patente en diferentes ámbitos culturais. En Persia era considerado un animal sagrado, aparecendo a miúdo asociado ó caduceo de Hermes en moedas asiáticas dos séculos IV-III a. de C. En Grecia aparece en emisións monetarias de dracmas de Himera, pero será no mundo romano onde este simbolismo se fai máis patente. Non só é un atributo de Mercurio, símbolo do coidado que este deus pon en todo o que fai, e da vixilancia, tan necesaria no cumprimento das súas funcións. Tamén está en relación con Apolo, por ser a ave que anuncia o día, con Minerva, símbolo da custodia

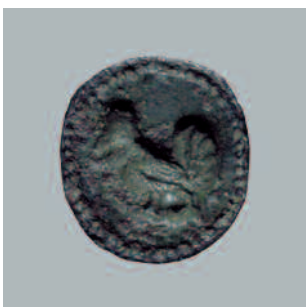


PELEXA DE GALOS. (DARAMGEG-SAGLIO)

sobre a cidade da que a deusa é protectora, e coa Morte, na que o galo representa a alegoría do despertar a vida eterna.

Gregos e romanos eran moi afeccionados ás pelexas de galos, como un divertimento e como unha forma de incentivar ós novos na loita ata o final para conseguir os seus obxectivos, sendo frecuente velas pintadas nos vasos cerámicos e mosaicos. Así, nun coñecido mosaico de Pompeya móstrase unha destas pelexas, cun galo levantando as alas trementes e outro sangrando coa cabeza gacha e as plumas revoltas; mentres o amo do galo vencedor sostén unha coroa xunto a un neno cunha palma, símbolos da victoria, os seus oponentes aparecen aflixidos. Esta mesma composición, con lixeiras variantes, aparece nunha cerámica do Louvre, e nun baixorrelevo do Museo de Letrán.

Os aspectos ata agora expostos evidencian a importancia deste anel das inmediacións da igrexa de Santiago de Allariz, como unha proba máis da penetración da cultura romana nestas terras da Galicia interior, ó tempo que pon de manifesto que na reconstrucción do proceso histórico, hai que ter en conta non só a información que nos proporcionan as fontes literarias e as ruínas de grandes xacementos, senón tamén estes pequenos obxectos da vida cotiá, que os habitantes destes lugares usaban como adorno persoal.



DETALLE DO ANEL.

HISTORIA DO MUSEO

No ano 1895, a Comisión Provincial de Monumentos Históricos e Artísticos de Ourense decidiu crear un Museo Arqueolóxico Provincial no que se puidesen conservar tódolos testemuños do pasado histórico da provincia e onde se puidesen reunir os dispersos tesouros que formaron parte do Museo de Pinturas, que a propia Comisión establecera en 1845 e que funcionou como tal ata 1852. O Museo abriu ó público ó ano seguinte, en 1896. En pouco tempo as coleccións crearon considerablemente e fíxose necesario un espazo máis amplo, dando lugar ós primeiros traslados, que por sucesivas desgracias non remataron ata o ano 1951. Neste ano adquiriuse a súa actual sede, o edificio que desde o século XII fora Palacio Episcopal.

O EDIFICIO

O edificio onde ten a súa sede o Museo Arqueolóxico Provincial de Ourense, adquirido para este fin en 1951, foi con anterioridade Palacio Episcopal. Edificado no primeiro tercio do século XII polo bispo don Diego II (1100-1132), conserva parte do seu núcleo orixinal. A construción deste núcleo prolongouse ata o episcopado de D. Lorenzo (1218-1248), ó que se lle foron engadindo elementos góticos (torre de Santa María), renacentistas (soportais do xardín) e barrocos (portada, patio dianteiro), conformando un monumento singular, que mereceu a declaración de monumento histórico-artístico por Decreto do 3 de xuño de 1931. Durante toda a Idade Media desempeñou un papel destacado na organización urbana.

HORARIO DO MUSEO

Temporalmente permanecerá pechado, por obras de reforma e acondicionamento.

PEZA DO MES:

EDITA: Museo Arqueolóxico. TEXTO: Xulio Rodríguez González. FOTOGRAFIA: Fernando del Río.
MAQUETA: Araceli Gallego. IMPRIME:A.G. Vicus, S.A.L. DEPÓSITO LEGAL:VG-453-2002



CONSELLERÍA DE CULTURA,
COMUNICACIÓN SOCIAL E TURISMO

Museo Arqueolóxico



XACOBEO'99
Galicia



Praza Maior, s/n. - Telf. 988 22 38 84 - Fax 988 22 37 01 - Apdo. Correos 145 - 32005 OURENSE

