

PEZA DO MES

abril

2000



MERCURIO

A RELATIVA ABUNDANCIA DE FIGURIÑAS DE BRONCE, TANTO DE MERCURIO COMA DOUTRAS DIVINIDADES DE FILIACIÓN CLÁSICA PERTENCENTES A LARARIOS DE CULTO DOMÉSTICO, COMPLEMENTAN AS NOTICIAS EPIGRÁFICAS ACERCA DAS RELIXIÓNS DA GALICIA ROMANA, REFLECTINDO ASI MESMO UNHA IMPORTANTE ACTIVIDADE COMERCIAL.





MERCURIO

Nº R: 339

CRONOLOXÍA: S. II-IV d.C.

TÉCNICA: Fundido á cera perdida

FONTE DE INGRESO: Francisco Conde- Valvís

DATA: 1918

MEDIDAS: FIGURA: 17,5 x 8,1 x 5,4 cms.

PEAÑA: 8,7 x 16.9 x 9,3 cms

TOTAL: 26.2 x 25 x 14.7 cms.

Entre os cultos que se practicarón en Roma ningún penetrou tanto no pobo como o dedicado familiarmente ós xenios tutelares da casa: os *Penates*, xenios destinados a prover os alimentos indispensables para o sustento humano e os *Lares*, espírito dos antepasados que velaban polos seus sucesores.

A pesar da súa variada tipoloxía, os máis coñecidos por todos foron os *Lares Familiares*, personificacións do espírito protector que tiña a misión de protexer a saúde e favorecer a prosperidade da familia e todo o que lles atinxe ás persoas, ós campos e á facenda.

Pódense distinguir dous períodos no culto a

estas divindades. O primeiro ata finais da República, presentando un carácter familiar e rústico e outro dende comezos do Imperio, no que Augusto instaura moitos cultos olvidados, e o culto ós *Lares* sofre unha transformación radical, debido a un refinamento da vida e a un cambio de sentido nas ideas sobre a alma.

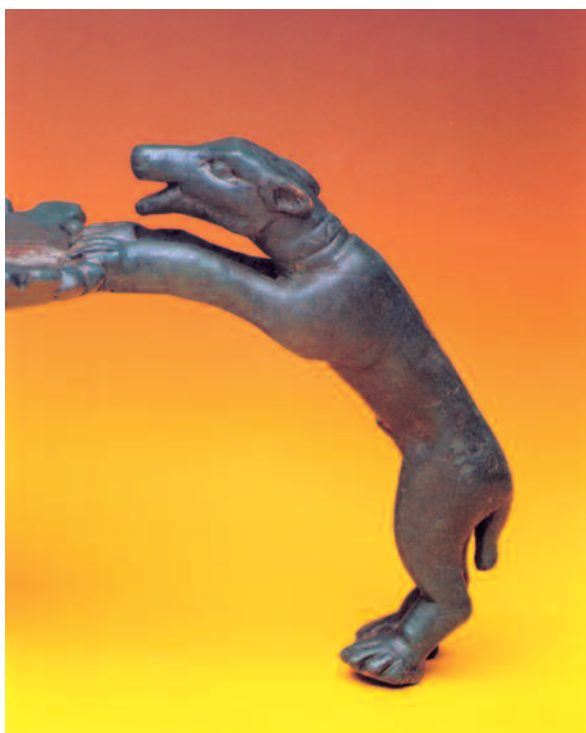
A crenza nos *Lares* estaba tan fortemente arraigada na conciencia relixiosa do pobo romano que en moitas zonas sobreviviu á desaparición do sistema relixioso, do cal formara parte na súa orixe. O golpe definitivo ó culto doméstico tivo lugar nunha data tan tardía como foi o ano 392 d. C., por medio dun edicto do emperador Teodosio (*Codex Theodosianus*) polo cal se prohibía a veneración dos *Lares* e os *Penates*.

O culto que se desenvolvía arredor destas figuras tiña lugar no adro, ou no caso das casas máis modestas na cociña, xa que alí estaba o "fogar", núcleo central da vivenda. Colocábanse estas figuras nun pequeno burato da parede, que co tempo derivará en formas máis complexas, incorporándose elementos de decoración arquitectónica que imitaban fachadas dos templos e incluso figuracións pictóricas, acompañadas tamén dunha ara ou altar para ofrecerlles sacrificios e oracións ás divindades.

Os actos do culto consistían en "libacións" e tamén en ofrendas de animais coma galos, coellos e cordeiros e quen oficiaba estes ritos como sacerdote ante toda a familia era o *pater familias*.

O éxito deste culto fai que as antigas imaxes de barro ou as talladas en madeira fosen substituídas por novos modelos, xeralmente en metal, elaborados tecnicamente mediante o sistema de molde e fundición e polo método da cera perdida, esixindo un certo nivel técnico que implica o traballo de especialistas.

En Hispania coma no resto das provincias, Roma asimilaba as súas divindades coas autóctonas, reinterpretando e unificando simboloxías. Desta forma instaurouse o culto a Mercurio e ós *Lares* na Península. As áreas de maior difusión foron a zona Tarraconense e a Lusitana. O culto a Mercurio desenvolveuse nas rutas comerciais e nos nós de comunicación.



DETALLE DUN DOS CANS DA PEÑA



DETALLE DA LÁMINA DA PEÑA COA PEGADA DOS PES

Nesta figura aparece Mercurio como un adolescente, de pé, practicamente nu, apoiado sobre a perna dereita e flexionando lixeiramente a esquerda. O corpo, levemente contorsionado, sinala os detalles anatómicos. Leva a *clámide* colgada sen ningún tipo de suxeición e recóllese en tres grosos pregos. O brazo dereito sepárase do seu costado, portando na man a clásica bolsa ou marsupio de forma trilobular, símbolo da actividade comercial. No brazo esquerdo, advirtese na súa man o lugar no que encaixaba o desaparecido *caduceo* que portaba Mercurio como mensaxeiro dos deuses, sendo á vez símbolo da paz e conciliacións.

A cabeza vai toucada cun amplo *petasos* alado

que cobre toda a parte posterior ata a caluga, na parte dianteira asoman ensortillados guechos deixando a fronte semioculta.

No alto do *petasos*, entre as dúas ás, hai un pequeno orificio do que non está clara a súa funcionalidade. O rostro algo deteriorado, nos ollos, ten perforados os círculos das pupilas, as pálpebras fortemente marcadas e sinaladas as comisuras da boca.

A figura é boa en canto a proporcións e modelado, estando en xeral ben executada aínda que descoñecida nalgúns detalles. Presenta algunhas imperfeccións debidas á fundición, observándose abundantes orificios na superficie da peza, produto das burbullas do aire.

A figura asenta sobre unha base ou plataforma circular, formada por unha lámina de bronce dentado, ornada por tres flores de lis e elevada sobre dous cans -fáltalle un terceiro- que a suxeitan coas súas patas dianteiras. O feito de que apareceran ambas pezas no mesmo lugar fai verosímil que puideran formar parte do mesmo conxunto, no que Paloma Acuña non descarta a posible existencia doutros elementos que o completaran (podendo respostar a isto o mencionado orificio no *petasos*).

Autores coma García Bellido non cren que a peña se corresponda coa figura, senón que esta asentaría sobre un pedestal redondo e moldurado como é o habitual neste tipo de representacións.

Atópouse en San Salvador de Seiró, concello de Vilar de Barrio, nun lugar situado a 2 kilómetros da vía romana de Braga a Astorga, onde é probable que houbera algún *lararium* contendo ex-votos dos lexionarios romanos.

Trátase dunha peza de carácter profundamente romano, estreitamente ligada a arte culta e oficial, que ofrece numerosos paralelos de ampla difusión espacial e gran perduración temporal nas diversas provincias do Imperio, constituíndo un bo exemplo da romanización do territorio.



HISTORIA DO MUSEO

No ano 1895, a Comisión Provincial de Monumentos Históricos e Artísticos de Ourense decidiu crear un Museo Arqueolóxico Provincial no que se puidesen conservar tódolos testemuños do pasado histórico da provincia e onde se puidesen reunir os dispersos tesouros que formaron parte do Museo de Pinturas, que a propia Comisión establecera en 1845 e que funcionou como tal ata 1852. O Museo abriu ó público ó ano seguinte, en 1896. En pouco tempo as coleccións creceron considerablemente e fíxose necesario un espazo máis amplo, dando lugar ós primeiros traslados, que por sucesivas desgracias non remataron ata o ano 1951. Neste ano adquiriuse a súa actual sede, o edificio que desde o século XII fora Palacio Episcopal.

O EDIFICIO

O edificio onde ten a súa sede o Museo Arqueolóxico Provincial de Ourense, adquirido para este fin en 1951, foi con anterioridade Palacio Episcopal. Edificado no primeiro tercio do século XII polo bispo don Diego II (1100-1132), conserva parte do seu núcleo orixinal. A construción deste núcleo prolongouse ata o episcopado de D. Lorenzo (1218-1248), ó que se lle foron engadindo elementos góticos (torre de Santa María), renacentistas (soportais do xardín) e barrocos (portada, patio dianteiro), conformando un monumento singular, que mereceu a declaración de monumento histórico-artístico por Decreto do 3 de xuño de 1931. Durante toda a Idade Media desempeñou un papel destacado na organización urbana.

HORARIO DO MUSEO

Aberto de martes a domingo de 9:30h a 14:30h e 16:00h a 21:30h.
Os domingos só de 9:30 h. a 14:30 h.

PEZA DO MES:

Presentación o 2º sábado de cada mes ás 12:00 h. e ás 19:00 h.

EDITA: Museo Arqueolóxico. TEXTO: Milagros Conde Sánchez. FOTOGRAFIA: Fernando del Río.

MAQUETA: Araceli Gallego. NORMALIZACIÓN LINGÜÍSTICA: J.Carlos García España.

DEPOSITO LEGAL: VG-165-2000



CONSELLERÍA DE CULTURA,
COMUNICACIÓN SOCIAL E TURISMO

Museo Arqueolóxico



XACOBEO'99
Galicia



Praza Maior, s/n. - Telf. 988 22 38 84 - Fax 988 22 37 01 - Apdo. Correos 145 - 32005 OURENSE

