

## PEZA DO MES

decembro

1999



## LUCERNA

LUCERNA DE CERÁMICA PARA ILUMINACIÓN DOMÉSTICA DO S. I D.C., DECORADA CUNHA ESCENA QUE REPRODUCE UN XOGO OU EXERCICIO XIMNÁSTICO DE ORIXE GREGA CHAMADO SKAPERDA.





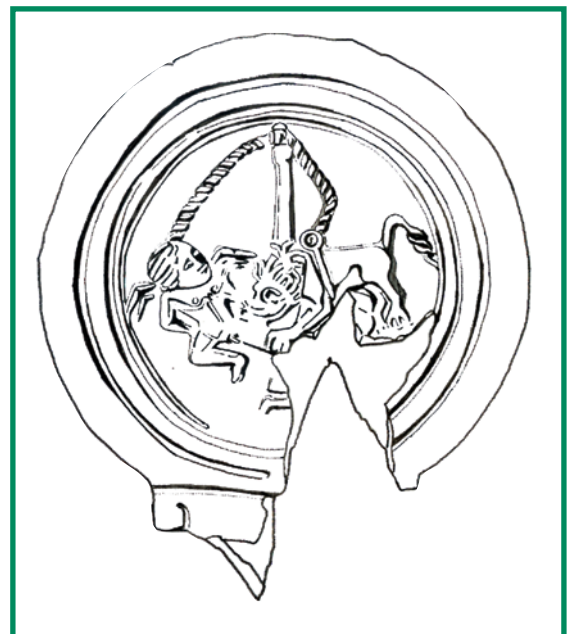
## LUCERNA

Os procedementos empregados no mundo romano para remediar a escuridade eran catro: as candeas (candelae), feitas con algún tipo de fibra vexetal retorcida, recuberta de sebo ou pez, as teas (taedae), fabricadas con materiais resinosos, as lámpadas de vidro e as lucernas. Destas últimas quedaron os mellores testemuños documentais para o seu estudio.

A súa orixe parece ser que se pode levar ata o paleolítico superior, onde se encontraron algúns cranios e cunchas utilizados para tal fin. Coñecida polos exipcios, fenicios e na civilización micénica, documéntase en Grecia a partir do s. VII a. C., pasando de aquí a Roma, onde se sabe que a usaban desde o ano 300 a. C.

No mundo romano, as lucernas son maioritariamente de cerámica, aínda que tamén as hai de bronce e de metais preciosos. A estrutura destes pequenos obxectos de iluminación é moi simple. Constan dun depósito, infundibulum, destinado a conter o combustible, xeralmente aceite vexetal, o rostrum ou prolongación do depósito, no que hai unha abertura para a mecha e o discus, parte central, a miúdo decorada, que recobre o infundibulum, na que se encontra o orificio de alimentación para encher de aceite a lámpada e o de aireación, máis pequeno, para favorecer a combustión. Este sinxelo esquema faise máis complexo con outros elementos complementarios como asas, aletas, volutas, canal, etc., dando lugar a tipos moi diferentes, o que converte este obxecto nun fósil cronolóxico moi importante para datar determinados ambientes.

Este exemplar de Santomé, aínda que sen elementos definitorios para a súa adscrición, debe corresponderlle ó tipo máis corrente no mundo romano, as lucernas de volutas e pico redondeado. Para algúns autores, a súa cronoloxía vai desde Claudio ata finais do s. I d. C. e desde Tiberio a Vespasiano para outros.

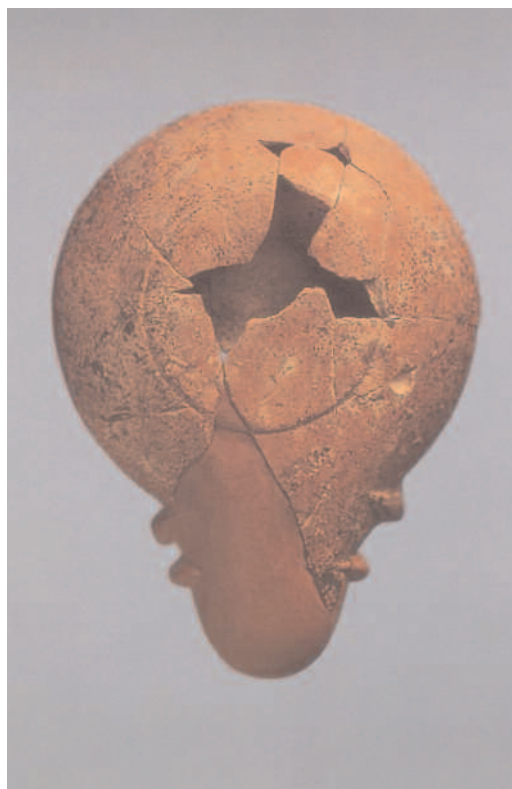


ESCENA DECORATIVA

No tocante á decoración, hai que ter presente que non existe unha relación directa entre esta e o uso que se lle daba á lucerna, tratándose simplemente dunha licenza decorativa do artista e do gusto estético do comprador.

A escena que aquí se representa corresponde a un exercicio ximnástico, coñecido polo nome de Skaperda, practicado polos gregos nas festas “Dyonisiacas”, no que entran compoñentes lúdicos e de forza e que os gramáticos describiron da seguinte forma “ se ponía en el suelo un poste de la altura de un hombre provisto de un agujero en su parte superior, por donde pasaba una cuerda en los extremos de la que se ataban a los adversarios, girando los dos uno hacia otro, tirando con todas sus fuerzas en sentido inverso; el que lograra arrastrar al otro y le hiciera tocar el poste con los hombros era declarado vencedor”.

A descrición concorda coa escena representada na lucerna, coa diferenza de que aquí os adversarios son substituídos por un león e un Amor coas mans atadas por detrás. Non sabemos se esta escena é unha fantasía do artista ou está tomada da trágica realidade que tiña lugar nos anfiteatros, nos que os condenados de dereito común eran obxecto do último suplicio en medio do clamor popular. O que si parece evidente é que este xogo de orixe grega foi practicado tamén en Roma, aínda que descoñecemos o seu nome latino, se é que algunha vez foi latinizado, xa que ó mellor seguiu sendo coñecido polo seu nome grego. Ademais deste exemplar, encontrado no Conxunto Arqueolóxico-Natural de Santomé, e outro conservado no Museo de Louvre, non coñecemos ningunha outra peza semellante, aínda que noticias documentais de finais do século pasado constatan achados de exemplares con esta escena decorativa en Roma e nas súas provincias.



VISTA POSTERIOR

O seu uso máis corrente era para a iluminación doméstica e pública, aínda que tamén é frecuente encontralos formando parte de exovais funerarios, como obxecto que se regalaba en Aninovo e para calcular o tempo de traballo dos mineiros.

No tocante a estas pezas, outro aspecto importante é a relación que existe entre o emprego das lucernas, a presenza ou ausencia de ánforas olearias e o cultivo da oliveira. Neste caso concreto, a ausencia destes recipientes en Santomé lévanos a presentar a posibilidade do cultivo desta árbore nesta área da “hoya” ourensá desde a antigüidade. Este feito non debe parecer estraño, xa que temos que ter en conta que na época medieval está documentado o seu cultivo nesta zona.



## HISTORIA DO MUSEO

No ano 1895, a Comisión Provincial de Monumentos Históricos e Artísticos de Ourense decidiu crear un Museo Arqueolóxico Provincial no que se puidesen conservar tódolos testemuños do pasado histórico da provincia e onde se puidesen reunir os dispersos tesouros que formaron parte do Museo de Pinturas, que a propia Comisión establecera en 1845 e que funcionou como tal ata 1852. O Museo abriu ó público ó ano seguinte, en 1896. En pouco tempo as coleccións crearon considerablemente e fíxose necesario un espazo máis amplo, dando lugar ós primeiros traslados, que por sucesivas desgracias non remataron ata o ano 1951. Neste ano adquiriuse a súa actual sede, o edificio que desde o século XII fora Palacio Episcopal.

## O EDIFICIO

O edificio onde ten a súa sede o Museo Arqueolóxico Provincial de Ourense, adquirido para este fin en 1951, foi con anterioridade Palacio Episcopal. Edificado no primeiro tercio do século XII polo bispo don Diego II (1100-1132), conserva parte do seu núcleo orixinal. A construción deste núcleo prolongouse ata o episcopado de D. Lorenzo (1218-1248), ó que se lle foron engadindo elementos góticos (torre de Santa María), renacentistas (soportais do xardín) e barrocos (portada, patio dianteiro), conformando un monumento singular, que mereceu a declaración de monumento histórico-artístico por Decreto do 3 de xuño de 1931. Durante toda a Idade Media desempeñou un papel destacado na organización urbana.

## HORARIO DO MUSEO

Aberto de martes a domingo de 9:30h a 14:30h e 16:00h a 21:30h.  
Os domingos só de 9:30 h. a 14:30 h.

### PEZA DO MES:

Presentación da peza do mes o 2º sábado de cada mes ás 12:00 h. e ás 19:00 h.

EDITA: Museo Arqueolóxico. TEXTO: Xulio Rodríguez González. FOTOGRAFÍA: Fernando del Rio.

MAQUETA: Araceli Gallego. NORMALIZACIÓN LINGÜÍSTICA: J. Carlos García España.

DEPOSITO LEGAL: VG-40-1999



CONSELLERÍA DE CULTURA,  
COMUNICACIÓN SOCIAL E TURISMO  
Museo Arqueolóxico



XACOBEO'99  
Galicia



Praza Maior, s/n. – Telf. 988 22 38 84 - Fax 988 22 37 01 - Apdo. Correos 145 – 32005 OURENSE

