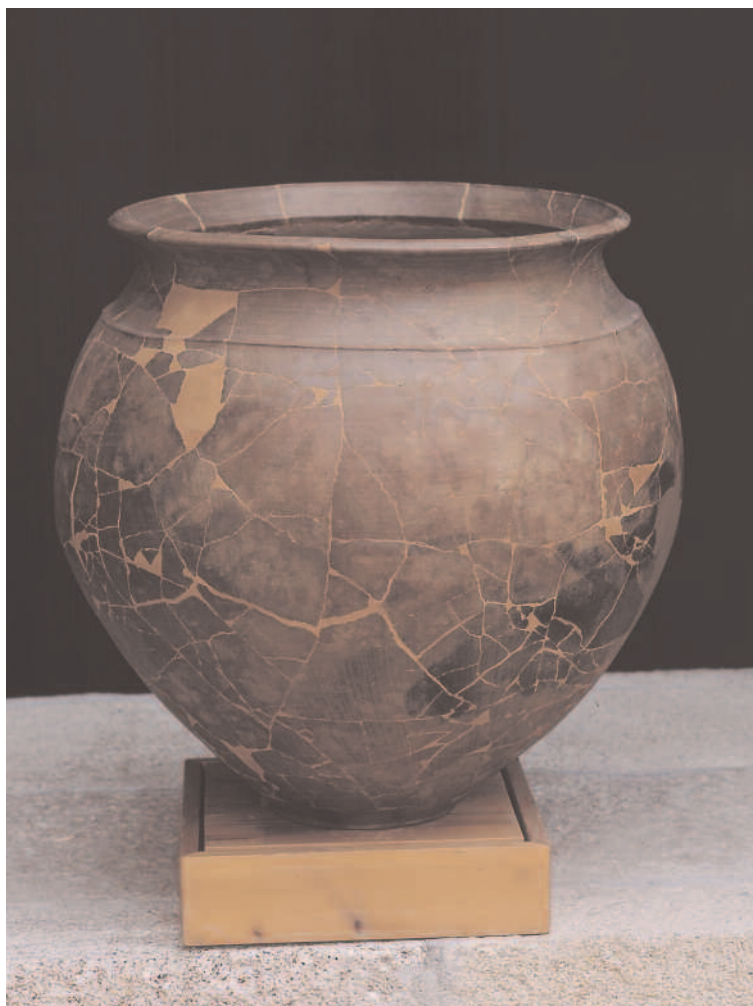


PEZA DO MES

xuño

1999



OLA DE SAN CIBRÁN DE LÁS.

ESTA PEZA CERÁMICA, UNHA GRANDE OLA OU TANLLA, REPRESENTA UN MODELO QUE DEBEN SEGUIR OUTRAS MOITAS PROCEDENTES DE GAMEIXA, CASTROMAO, OUTEIRO DE BALTAR E OUTROS CASTROS, COMO O EVIDENCIAN OS FRAGMENTOS DE RECIPIENTES DE GRAN BOCA DESTAS PROCEDENCIAS, E QUE, SEN DÚBIDA, SERÍAN COMO DEPÓSITOS DE ALMACENAMENTO.





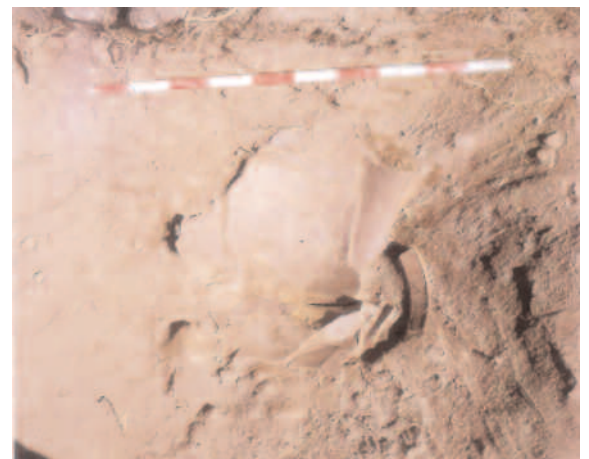
OLA DE SAN CIBRÁN DE LÁS

No verán de 1986, por se celebrar o centenario de don Florentino López Cuevillas (1886-1957), tentouse a recuperación das áreas escavadas polo benemérito mestre da arqueoloxía galega na Cidade de San Cibrán de Lás. No curso dos traballos daquela xeira de limpeza, que financiou o Instituto Nacional de Emprego (INEM) e mailo Concello de San Amaro, ampliando os traballos a novas áreas para enlazar os distintos puntos daquelas antigas intervencións, tivemos a fortuna de encontrar esta peza.

A Cidade de San Cibrán de Lás, que tivo como nome propio na antigüidade o de *Lansbrica*, é un dos conxuntos castrexos máis extensos de Galicia e esta formado por dous recintos case que concéntricos e fortemente defendidos. O recinto exterior está estruturado a partir de rúas transversais que enlazan dúas perimetrais, interior e exterior, configurando espazos formados por conxuntos organizados de varias habitacións nos casos máis coñecidos, que parecen corresponder a unidades familiares.

Nunha estrutura de casa-patio das que tipifican a forma urbana do conxunto habitacional, dentro do patio, a carón dunha das paredes dunha casoupa e da súa porta de acceso, fóronse localizando os fragmentos cerámicos dunha ola, recoñecible pola forma da súa boca, e pouco a pouco, recollidos sistemáticamente cincocentos dezaseis fragmentos, que incluían a súa base, incrustada no chan como cousa de doce centímetros. O conxunto arquitectónico está formado por un patio con acceso dende a rúa perimetral, unha edificación circular exenta e outra cuadrilonga, complexa, con acceso con laxeado (a carón da porta estaba a nosa peza) e soleira que permite o paso a unha habitación e dende esta dáse paso a outras dúas, cadansúa coa súa soleira e fogar.

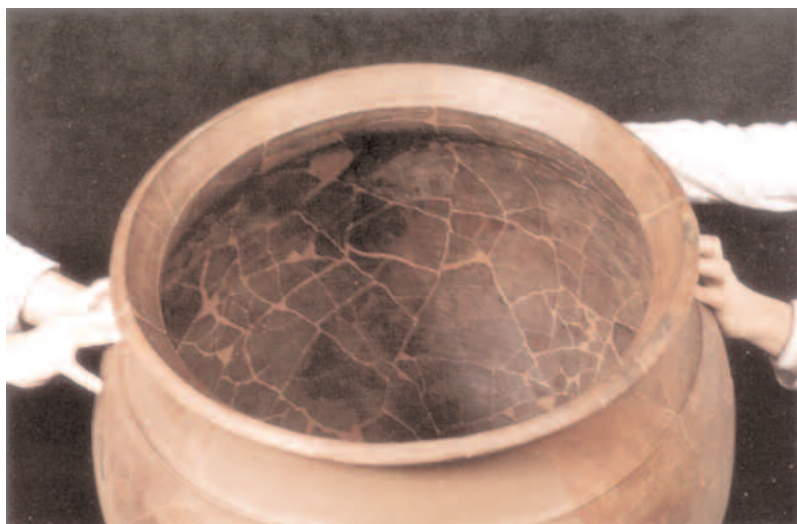
Esa recuperación sistemática dos fragmentos, en número superior a cincocentos (516), e a posterior identificación do que debía ser a base da peza, permitiúnos, logo da oportuna análise, a reconstrucción da forma completa, encaixando os diversos fragmentos nun conxunto homoxéneo, que permitiu a súa reconstrucción formal, primeiramente



LOCALIZACIÓN DA PEZA

de maneira provisoria, formando grupos de pezas ensambladas por cinta o que facilitou posteriormente o seu debuxo sobre grandes follas de papel para facilitar a identificación posterior dos fragmentos e a súa posición.

Seguidamente se procedeu á aplicación dos tratamentos de limpeza e consolidación, recons-



NO PROCESO DE RESTAURACIÓN

trucción, reintegración e acabado no laboratorio de restauración do Museo, procesos que orixinaron a actual peza que se mostra nas vitrinas da exposición permanente do Museo Arqueolóxico Provincial de Ourense.

A peza ten como dimensións máximas. 68 cm de alto e 70 cm de diámetro, un fondo plano - de 20 cm. de diámetro-, cun pequeno resalte basal, do que arrincan as paredes cun ángulo moi marcado, desenvolvendo un corpo case que globular, de paredes delgadas -5 mm-, que se pecha nun colo curto e bordo volto cara fóra con remate redondeado. Como decoración presenta na ombreira un sinxelo cordón semicircular resaltado e na panza un espatulado moi suave. Ten unha ampla boca -57 cm de diámetro - co labio plano, oblicuo e grosso -ata case que o triplo da parede, 18 mm-. Estas características converten a peza en algo inestable, polo que non resulta estraño o feito de que se encastrase no chan para garantir a súa estabilidade, do mesmo que a súa capacidade volumétrica orienta a interpretación da súa función á de conter líquidos, quizás auga, para o servizo doméstico.

En efecto, a súa capacidade próxima ós cento cincuenta litros, o que significa unha cantidade razoable para o servizo dunha familia como a que debeu habitar nesta casa-patio da Cidade de San Cibrán de Lás aló polos anos do cambio de Era, representa o volume de consumo

que cabe atribuír á unidade habitacional da casa, e xa sabemos o que representou no pasado a necesidade de ter auga na casa, carrexando dende a fonte os pesados baldes ou sellas.

A necesidade de almacenar líquidos, como a auga, para as diversas tarefas domésticas, constitúe un dos aspectos máis importantes da supervivencia das poboacións. Hoxe, habituados á comodidade da auga

corrente, tendemos a esquecer esa realidade. No pasado, e os que teñen algúns anos aínda o lembran, o esforzo era moi importante e obrigaba a toda unha serie de accións importantes que teñen facianas moi diversas, das que hoxe aquí a presenza desta grande ola nos suxire algunhas relacionadas coa forma de uso, localización e semellanza interpretativa con outros fragmentos de moi diversas procedencias.

Non resulta habitual encontrar grandes pezas entre as cerámicas do mundo castrexo, pero son frecuentes nas vitrinas dos museos galegos fragmentos indicativos das mesmas. A que aquí se pode contemplar representa un modelo que deben seguir outras moitas procedentes de Cameixa, Castromao, Outeiro de Baltar e outros castros, como o evidencian os fragmentos de recipientes de gran boca destas procedencias, sendo a primeira que se reconstrúe a forma completa, pois dende hai tempo se intuía a súa forma que aparece esbozada xa nas tipoloxías de Monteagudo, Ferreira de Almeida, María Romero ou Rey. A súa cronoloxía parece variada, xa que se documenta nos niveis de ocupación máis antigos dos castros, por exemplo en Cameixa ou A Lanzada, pero pola súa funcionalidade mantivéronse durante moito tempo, como mostra este exemplar reconstruído que se pode datar no século I a.C.



HISTORIA DO MUSEO

No ano 1895, a Comisión Provincial de Monumentos Históricos e Artísticos de Ourense decidiu crear un Museo Arqueolóxico Provincial no que se puidesen conservar tódolos testemuños do pasado histórico da provincia e onde se puidesen reunir os dispersos tesouros que formaron parte do Museo de Pinturas, que a propia Comisión establecera en 1845 e que funcionou como tal ata 1852. O Museo abriu ó público ó ano seguinte, en 1896. En pouco tempo as coleccións crearon considerablemente e fíxose necesario un espazo máis amplo, dando lugar ós primeiros traslados, que por sucesivas desgracias non remataron ata o ano 1951. Neste ano adquiriuse a súa actual sede, o edificio que desde o século XII fora Palacio Episcopal.

O EDIFICIO

O edificio onde ten a súa sede o Museo Arqueolóxico Provincial de Ourense, adquirido para este fin en 1951, foi con anterioridade Palacio Episcopal. Edificado no primeiro tercio do século XII polo bispo don Diego II (1100-1132), conserva parte do seu núcleo orixinal. A construción deste núcleo prolongouse ata o episcopado de D. Lorenzo (1218-1248), ó que se lle foron engadindo elementos góticos (torre de Santa María), renacentistas (soportais do xardín) e barrocos (portada, patio dianteiro), conformando un monumento singular, que mereceu a declaración de monumento histórico-artístico por Decreto do 3 de xuño de 1931. Durante toda a Idade Media desempeñou un papel destacado na organización urbana.

HORARIO

Aberto de martes a sábado de 9:30h a 14:30h e 16:00h a 21:30h.
Os domingos só de 9:30h. a 14:30h.

PEZA DO MES:

EDITA: Museo Arqueolóxico. TEXTO: Francisco Fariña Busto. FOTOGRAFIA: Fernando del Río.

MAQUETA: Araceli Gallego. DEPOSITO LEGAL:VG-40-1999



CONSELLERÍA DE CULTURA,
COMUNICACIÓN SOCIAL E TURISMO

Museo Arqueolóxico



XACOBEO '99
Galicia



Praza Maior, s/n. – Telf. 988 22 38 84 - Fax 988 22 37 01 - Apdo. Correos 145 – 32005 OURENSE

