

PEZA DO MES

abril

1999



NOSA SEÑORA DO REFUXIO (Compostilla, Ponferrada, León)

VIRXE ENTRONIZADA, DE TRADICIÓN ROMÁNICA E INFLUENCIA BIZANTINA ONDE PREDOMINA A PRESENCIA DE MARIA COMO THEOTOCOS, EXALTACIÓN DA VIRXE COMO NAI DE DEUS.





NOSA SEÑORA DO REFUXIO

Século XII (último tercio)
Madera policromada
70 x 23 cm.
Nº de Inventario 286

É unha imaxe da Virxe entronizada, tallada en madeira, policromada e dourada, de tradición románica.

O seu rostro, de perfil ovalado e faccións doces, enmárcase por un veo suxeito por unha coroa que cae debuxando un zigzag ata os ombreiros. Viste túnica e manto de rica policromía en vermello e azuis enriquecidos por motivos de rombos e bordes dourados, que sírven para delimita-las distintas teas e roupaxes. Lémbra-nos, nas súas liñas e cores, ás pinturas do románico catalán e as nítidas cores das miniaturas. Os brazos, que hoxe non se conservan, soste-rían ó

Neno, como é propio nestas Virxes.

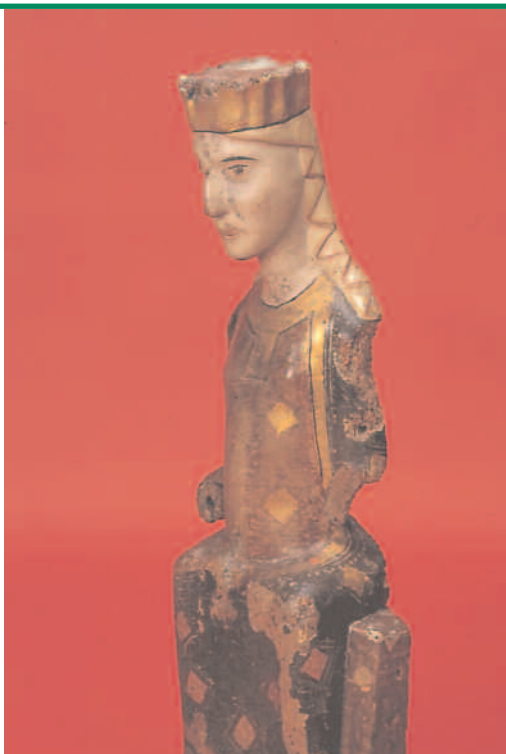
A parte posterior non está tallada, xa que estas imaxes solían estar colocadas, nun lugar preferente presidindo o altar maior, sobre unha fornela suxeita á parede ou directamente sobre ésta, de xeito, que a súa parte posterior permanecía oculta ós ollos da xente.

A iconografía, moi tradicional, responde a modelos románicos de influencia bizantina, onde predomina a presenza de María como Theotocos, sempre en relación directa coa figura do Salvador, o seu fillo, ó que sostén en brazos, sen manter con Él unha relación maternal, amosándoo ó mundo. María represéntase, así, como a muller que fai posible o milagre da Redención, e como tal se amosa, con toda a dignidade, situada nun trono, hierática, frontal e intemporal. Empregando, para isto, unha composición pechada en volúmenes xeométricos, reforzada polo emprego da liña recta.



DETALLE DA POLICROMÍA DO MANTO.

O escultor abandona, aquí, a observación da natureza, non necesita imita-lo mundo das cousas visibles senón que se rixe por fórmulas



ENCARNACIÓNS BRANCAS DO ROSTRO.

prefixadas de antemán, dictadas moitas veces por disposicións eclesiásticas, que marcan pautas ideais ó servizo do sagrado. A escultura ten, entón, sobre todo unha función didáctica, e para iso, elimínase todo aquilo que non é esencial e réalzase o que é fácil de comprender por uns fieis, moitas veces analfabetos.

Estas pequenas imaxes exentas foron, xeralmente, produto de talleres modestos de tipo popular que, a miúdo, alonxados dos grandes centros culturais limitábanse a repetir un número moi reducido de tipos iconográficos, que tiveron moita aceptación e longa pervivencia no tempo, polo que resulta complicado establecer unha relación estilística e cronolóxica coa escultura monumental, que sufríu unha evolución máis rápida e fructífera.

A talla en madeira variou pouco ó longo dos séculos. Durante a Idade Media empregábanse practicamente as mesmas ferramentas que hoxe en día, só que feitas dun xeito artesanal polo ferreiro. O escultor, moitas veces ambulante, comezaba elixindo aquelas madeiras pro-

pias do lugar, procurando que fosen de boa calidade, estivesen ben secas e fosen duras, procedía despois a prepara-la talla con colas naturais e xeso mate, inerte e branco, para dar luminosidade á policromía. Unha vez seca e lixada aplicaba o temple, sempre en cores vivas vermellos, azuis e brancos, que logo bruñía e vernizaba con resinas vexetais ou goma laca. Rematábase o traballo, que acostumaba facer o dourador dado a súa dificultade e delicadeza, aplicando o pan de ouro directamente sobre un fondo de arxila moi fina, de cor vermella para os ouros e azul para os prateados. Como se pode apreciar nesta Virxe, que conserva todavía a súa policromía orixinal, o pan de ouro empregábase soamente, debido ó seu elevado custo, para facer os adornos e debuxos das teas e así enriquece-lo resultado final.

O lugar de Compostilla (Ponferrada, León) ó que pertencía esta Virxe era, segundoo Padre Florez, paso obrigado para os peregrinos que procedentes de toda Europa necesitaban, ó chegar a Ponferrada, cruzar os ríos Sil e Boenza, antes de que a fins do século XI, o Bispo Osmundo mandara construír a ponte que lle da nome á vila. Seguramente, a ermida, era como unha das moitas, que nestas épocas de perigos e oracións, abundaban polo Bierzo e por todo o Camiño de Santiago, e que, presididas pola imaxe de Nosa Señora, servían á vez de lugar de oración e de refuxio. Hoxe, este nome lévaounha central térmica e pouca xente lembra o que foi. Sen embargo, gracias ó labor de recuperación e conservación do Patrimonio realizada durante longos anos pola Comisión de Monumentos de Ourense, a imaxe da Virxe consérvase neste Museo dende comezos de século.

HISTORIA DO MUSEO

No ano 1895, a Comisión Provincial de Monumentos Históricos e Artísticos de Ourense decidiu crear un Museo Arqueolóxico Provincial no que se puidesen conservar tódolos testemuños do pasado histórico da provincia e onde se puidesen reunir os dispersos tesouros que formaron parte do Museo de Pinturas, que a propia Comisión establecera en 1845 e que funcionou como tal ata 1852. O Museo abriu ó público ó ano seguinte, en 1896. En pouco tempo as coleccións crearon considerablemente e fíxose necesario un espazo máis amplo, dando lugar ós primeiros traslados, que por sucesivas desgracias non remataron ata o ano 1951. Neste ano adquiriuse a súa actual sede, o edificio que desde o século XII fora Palacio Episcopal.

O EDIFICIO

O edificio onde ten a súa sede o Museo Arqueolóxico Provincial de Ourense, adquirido para este fin en 1951, foi con anterioridade Palacio Episcopal. Edificado no primeiro tercio do século XII polo bispo don Diego II (1100-1132), conserva parte do seu núcleo orixinal. A construción deste núcleo prolongouse ata o episcopado de D. Lorenzo (1218-1248), ó que se lle foron engadindo elementos góticos (torre de Santa María), renacentistas (soportais do xardín) e barrocos (portada, patio dianteiro), conformando un monumento singular, que mereceu a declaración de monumento histórico-artístico por Decreto do 3 de xuño de 1931. Durante toda a Idade Media desempeñou un papel destacado na organización urbana.

HORARIO

Aberto de martes a sábado de 9:30h a 14:30h e 16:00h a 21:30h. Os domingos só de 9:30h a 14:30h.

PEZA DO MES:

EDITA: Museo Arqueolóxico. TEXTO: Ana María Veiga Romero. FOTOGRAFIA: Fernando del Rio.

MAQUETA: Araceli Gallego. DEPOSITO LEGAL: VG-40-1999



CONSELLERÍA DE CULTURA,
COMUNICACIÓN SOCIAL E TURISMO

Museo Arqueolóxico



XACOBEO'99
Galicia



Praza Maior, s/n. - Telf. 988 22 38 84 - Fax 988 22 37 01 - Apdo. Correos 145 - 32005 OURENSE

