

PEZA DO MES

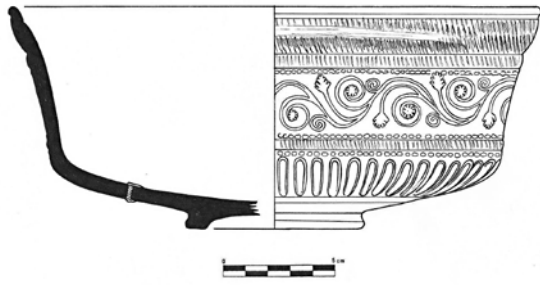
decembro

2016



CERÁMICA MARMORATA
CASTROMAO

XUNTA DE GALICIA



Cerámica marmorata. Castromao

Cunca de *terra sigillata marmorata* da forma Drag. 29, con bordo aberto e carena ben marcada. O bordo está conformado externamente por tres elementos: labio e moldura decorada con rodiña, con acanaladuras, e moldura tamén decorada con rodiña, levando tamén internamente unha acanaladura. Segue unha ringleira de perlas, ben marcadas, dando paso a unha decoración disposta en dous frisos: no superior presenta unha sucesión de grilandas compostas por tallos e rematadas por motivos florais, nun dos lados, e no inferior, óvalos de cabeza semicircular e nervios no perímetro externo. Ambos os dous frisos están separados por unha moldura decorada con rodiña, franqueada por liñas de perlas. Pasta de cor rosada e acabado característico da marmorata.

A cerámica está partida en vinte e nove fragmentos, algúns froito do abandono e posterior ruína, e outros correspondentes ao momento de uso, como pon de manifesto a presenza de quince buratiños con restos de lañas de bronce. Obsérvanse dous tipos diferentes de lañado, que poden corresponder, ou non, a un único momento de reparación: un consistente nun sistema estático de chapiñas rectangulares de bronce, unha ao interior e outra ao exterior, suxeitas por pasadores remachados nos extremos; e outro, correspondente ao sistema habitual de gancho, cun maior abano temporal e xeográfico.

Desde o momento en que se empezou a utilizar a cerámica, no neolítico, coñécense técnicas de reparación destes vasos, por tratarse dun material fráxil, de fácil fractura. Un dos exemplos máis antigos coñecidos é a reparación dunha vaixela procedente de Pyla (Chipre), que formou parte da exposición «El Mundo Micénico», no Museo Arqueolóxico Nacional de Madrid. Xa en época romana, Catón chama a atención sobre a forma de reparación de *dolia*, indicando a técnica para a súa execución, sendo ben coñecidas as reparacións levadas a cabo sobre *sigillatas*

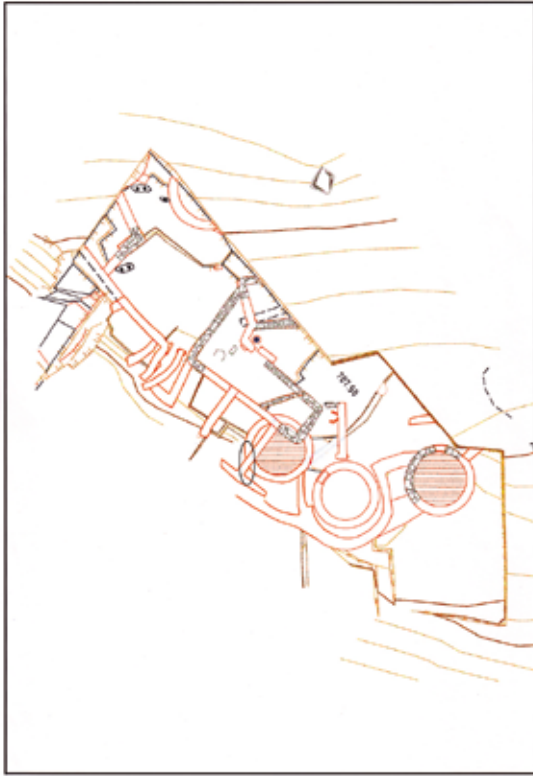
procedentes de Conimbriga, do Castro de Viladonga e de Stonea (Reino Unido), no Museo Británico.

Unha peza en marmorata moi semellante á de Castromao atopámola no Museo Nacional de Arte Romano de Mérida, procedente dun achado casual. Presenta a mesma composición decorativa, coa variante de que a nosa leva no friso superior unha enredadeira máis na grilanda. A non ser por este detalle e unha pequena diferenza de tamaño, podería pensarse que ambas as pezas proceden do mesmo molde. O que non podemos descartar é a súa execución polo mesmo oleiro, FELIX ou FELIC (IS.M) AN, tal e como aparece na cerámica de Mérida. Tamén en T.S.S., aínda que de cor vermella, garda grandes semellanzas cunha cerámica procedente da rúa Mediavilla de Calahorra, o antigo *Municipium Calagurris Iulia Nassica*, pero neste caso os óvalos descansan sobre unha liña horizontal de puntas de frecha. Uns fragmentos de Arcobriga, presentan os mesmos motivos decorativos.

O tipo de vaso Drag. 29 en *terra sigillata sudgálica* de cor vermella, na súa variante A, empeza a fabricarse cara ao ano 10 d. C., sendo a súa época de apoxeo entre o 25-30 d. C. A variante B, á que corresponde o exemplar que presentamos, caracterizado por levar un bordo máis aberto e unha carena máis marcada, empeza a fabricarse a partir do ano 40 d. C. Non obstante, o feito de que a peza presente decoración de rodiña na moldura central situaría a súa fabricación arredor do ano 40, momento como veremos, do inicio da produción das *marmoratas*.

A *marmorata* é unha variedade de *terra sigillata sudgálica*, que recibe ese nome por presentar un aspecto externo de cor amarela con vetas, recordando a textura do mármore. A pasta responde ás mesmas características e composición que o resto das *sigillatas* vermellas procedentes do mesmo centro produtor. Non existe un criterio unánime sobre o proceso técnico para conseguir o dito acabado, máis aló dos altos contidos en potasio e titanio, e da eliminación de elementos férricos do pigmento base de cor amarela. Existen diferentes teorías sobre a forma de obter o xaspeado: ben o mergullado das pezas en engobe amarelo, coas vetas aplicadas a pincel; ou a aplicación dun baño de engobe vermello e un segundo de cor amarela, removendo a superficie antes do secado cun pincel, conseguindo a aparición do xaspeado; tampouco se descarta a posibilidade da súa consecución aplicando verniz rosa e despois amarelo, en estado de seco, cambiando de cor unha vez introducido no forno.

Fose como fose, o que si é evidente é que esta técnica externa de tratamento da *sigillata sudgálica*, coñecida como *marmorata*, se fabricou única e exclusivamente



PLANIMETRÍA DA ÁREA SUROESTE DE CASTROMAO

nos talleres da Graufesenque, e non en todos, durante un curto período de tempo, podendo situarse os inicios da súa produción arredor do ano 40 d. C.; a partir do 70 entraría nun progresivo declive, co seu abandono, segundo algúns autores, como moi tarde, no ano 90 d. C. Dado o seu curto período de produción convértese nun importante fósil director, como referente de cronoloxía relativa.

As cerámicas foron producidas por máis de corenta e cinco oleiros, que realizaban ao mesmo tempo sigillata de cor vermella, utilizando os mesmos moldes, como se pode comprobar en gran número de pezas. Tendo en conta o método de fabricación dos moldes de T.S. decorada, non é posible a existencia de moldes iguais, polo que dous vasos idénticos teñen que proceder, sen ningunha dubida, do mesmo molde, xa que non hai nin formas específicas para este tipo cerámico, nin oleiros que fabriquen en exclusividade esta variedade.

A cerámica marmorata distribuíuse, xunto con pezas de cor vermella, por todo o Imperio, estando ben documentadas en Francia, Italia, Holanda e Inglaterra. Na península ibérica, aínda que máis escasa no norte, atopámola en todas as zonas, aínda que en pequenas cantidades, e nunha porcentaxe moi inferior se as comparamos coas producidas en cor vermella. A pesar de que é maioritaria en localidades costeiras, Mérida e Valeria son os lugares onde maior número de pezas se documentan.

As formas máis comúns son a Drag. 18, 15/17, 24/25 e 27 entre as formas lisas, e a Drag. 30 e 29 entre as decoradas. Entre os oleiros identificados que exportan á península atopamos a Adecus, Alvinus, Castus, Felix ou Felicente, Primus e Calvus, entre outros.

A peza de Castromao, fabricada nalgún dos talleres da Graufesenque, chegaría por vía terrestre á zona portuaria da Narbonense, saída natural destes produtos para o Mediterráneo, que dispoñía dunha infraestrutura comercial para a súa distribución. Desde este punto puido seguir diferentes rutas, onde se combinan as vías marítimas coas terrestres. Unha posible é o desembarco no porto de Tarraco, e desde aquí continuar, polo val do Ebro a través da meseta norte, seguindo as vías XXI e XXIV de Antonino, ata Astorga, posible centro redistribuidor para o norte peninsular. Outra opción, con diferentes alternativas, sería o desembarco na Bética, seguindo despois por vía terrestre en dirección a Mérida, pola vía da Prata e Braga. Tampouco se pode descartar o desembarco nalgún dos portos atlánticos, para continuar por vía terrestre aos diferentes puntos de redistribución, ata o seu destino final.

A cerámica foi descuberta no xacemento de Castromao, na campaña de 2007, dirixida por Luís Orero Grandal, que tiña por obxecto afondar no coñecemento da área suroeste do poboado, na que se viña traballando en campañas anteriores. Foi documentada no derrubamento pétreo dunha estrutura rectangular superposta a outras circulares con diferentes pisos de uso. É de salientar o rexistro en relación directa coa cunca, da parte superior dunha xerra, con dúas asas coroadas con sendas cazoletas e decoración aplicada dunha landra, dous acios de uvas e a cabeza dun león ruxindo. O feito de que tan singulares pezas aparecesen no derrubamento do primeiro nivel arqueolóxico, pode deberse á súa posible localización nunha repisa suxeita na parede, ocupando un lugar preferente, sen estar apoiadas sobre o pavimento de uso da vivenda.

O tipo de xerras con cazoletas e decoración aplicada de acios, landras e, nalgúns casos, de falos, como no famoso vaso máxico de Pompeia, está asociado a cultos votivos. Algúns autores apuntan tamén que recipientes de *marmorta* puideran ter un uso cerimonial, como pon de manifesto o tipo cerámico aparecido encima das tumbas da necrópole de Belo (Cádiz), interpretado como parte dun banquete funerario. Tendo en conta todas estas circunstancias, o lugar do seu achado e mesmo a particularidade do seu abundante lañado, induce a pensar que os exemplares de Castromao, tanto a cunca de *marmorta*, como a xerra con cazoletas, estiveran relacionadas con algún tipo de culto vinculado ao ámbito privado.



CLAUSTRO DO PATIO DO MUSEO ARQUEOLÓXICO NA SÚA SEDE DA PRAZA MAIOR



ENTRADA Á SALA DE ESCULTURA DO MUSEO ARQUEOLÓXICO PROVINCIAL SITUADA AO LADO DO CLAUSTRO DE SAN FRANCISCO



INTERIOR DA SALA DE ESCULTURA DO MUSEO ARQUEOLÓXICO PROVINCIAL

MUSEO DE OURENSE

O edificio histórico que é a sede do Museo está pechado ao público por obras de reforma. Aínda así, cando é posible facilítase a súa visita, libre e tamén con posibilidade de guía, para coñecer os restos conservados e descubertos como resultado da intervención arqueolóxica realizada. O soar foi ocupado dende época romana –da que quedan algúns testemuños fragmentarios, pero relevantes na historia da cidade de Ourense–, e seguidamente por unha necrópole altomedieval, para finalmente erguer nel o pazo do bispo de Ourense, construción civil románica do século XII, moi completa e que se definiu na súa totalidade espacial e volumétrica, aínda que foi obxecto de engadidos e modificacións ata configurar o actual conxunto, monumento histórico-artístico declarado en 1931.

ESCOLMA DE ESCULTURA

En canto se realizan as obras de remodelación ofrécese aos visitantes unha visión das coleccións do Museo a través dunha cuidada selección de pezas de escultura, dende a protohistoria ao barroco, na sala San Francisco. Esta é a antiga igrexa da Venerable Orde Terceira (VOT) de San Francisco, que se sitúa ao lado do cemiterio e do ex-convento do mesmo nome, onde están o claustro gótico e a nave da igrexa cos seus monumentos funerarios góticos e renacentistas.

Teléfono : 988 230 430

O horario de visita:

martes a sábado: 9.00 a 22.00 h ininterrompido

domingo: 9.00 a 15.00 h

luns pechado

Outros servizos do Museo

Os servizos de información xeral, biblioteca e consulta de investigadores están dispoñibles na situación provisional do Museo, na rúa Xílgaros s/n, (Centro Santa María de Europa, A Carballeira), 32002 Ourense.

Teléfono: 988 788 439

Horario de atención ao público: de luns a venres, das 9.30 ás 14.30 h e das 16.00 ás 20.30 h

www.musarqourense.xunta.es

mapour@xunta.es

PEZA DO MES:

EDITA: Museo Arqueolóxico Provincial de Ourense

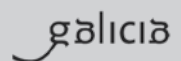
TEXTO: Xulio Rodríguez González

FOTOGRAFÍA: Fernando del Río

MAQUETA: Araceli Gallego

ISSN: 1579-9956

Museo Arqueolóxico 





XUNTA
DE GALICIA