

## PEZA DO MES

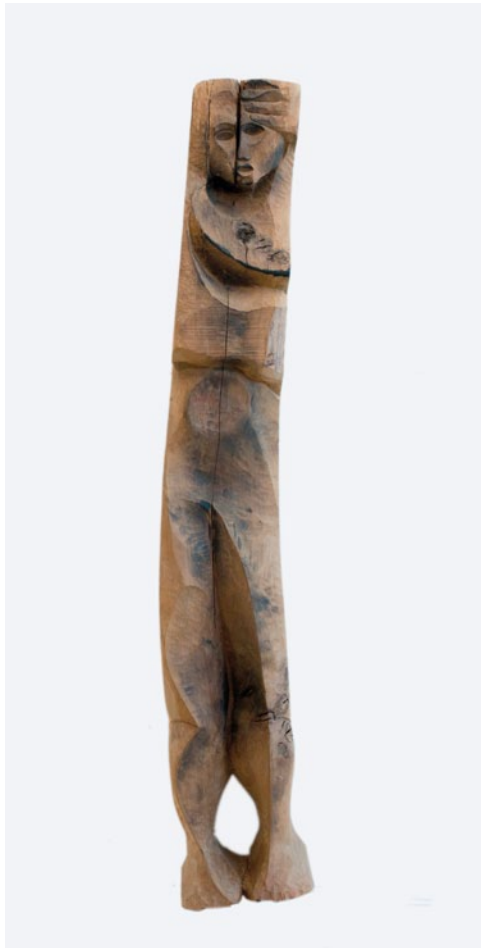
novembro

2015



**A DONA DO MUSEO  
ACISCLO MANZANO**

**XUNTA DE GALICIA**



### A Dona do Museo. Acisclo Manzano

A *Dona do Museo* habitou nel dende que se expuxo hai máis de catro décadas; quedou na escaleira ao xeito dunha Vitoria de Samotracia que tanto impresionou a Acisclo e vai ser fonte de inspiración nas súas obras posteriores, neses fermosos torsos de terracota nos que recolle a tradición mediterránea.

O nome de Acisclo foi premonitorio pois significa martelo pequeno; a arma que empuñará para crear beleza, que servirá para empurrar a gubia e arrincarlle á madeira as labras que agochan a Hamadriade que Risco lle ensinou que se encontra nela.

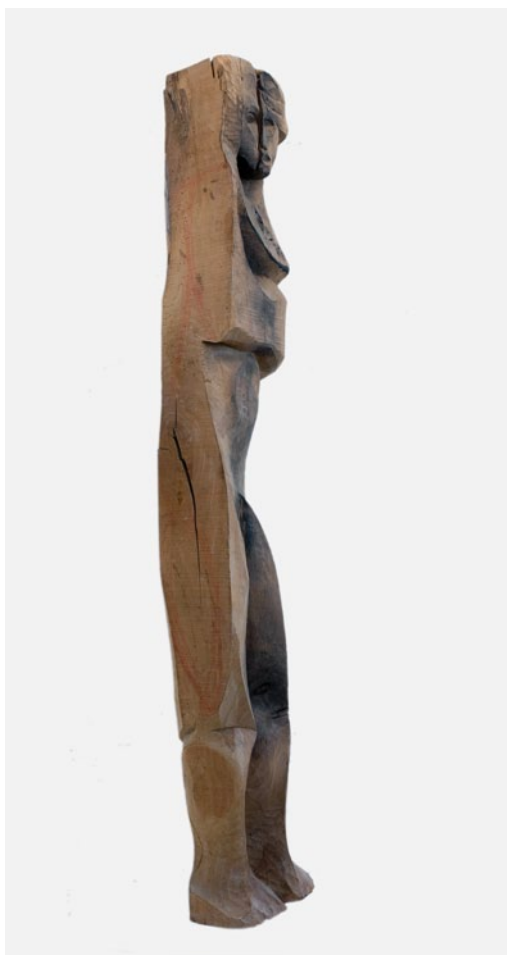
A obra e biografía de Acisclo, os premios, as exposicións individuais e colectivas –tanto nacionais coma internacionais– serían quen de encher varias páxinas. As inqedanzas políticas lévano a estar sempre a carón do obreiro, a loitar na procura e defensa da democracia, da liberdade –na vida e na arte–, e as inqedanzas artísticas,

impulsárono a grupos como O Volter (reunidos no bar do Tucho) ou os Sete Artistas (Acisclo, Baltar, Buciños, Quessada, De Dios, Virxilio e Pousa).

Viviú a súa infancia na posguerra, ao pé das Burgas onde hoxe reciben o seu vapor as ninfas do relevo realizado por el en 1989 dedicado a Calpurnia Abana. Medrou imbuído na relixiosidade inculcada pola nai ollando as imaxes da catedral e os pasos das procesións. A súa primeira obra vai ser un cristo ao que seguirán outros. O rebulir do xenio creará –por encargo de varios curas novos, entre eles o padre Silva ou o párroco da Trindade– un crucificado sen cruz, outro en madeira negra para a catedral e, para a igrexa de Vilar de Barrio, tallou xunto con Buciños, un cristo debruzado, case descolgado da cruz, cun xesto descomposto, roto de dor nunha visión tan rompedora que o bispo Temiño non permitiu polo ao culto ao consideralo irreverente. Foi trasladado á comandancia da Garda Civil e despois ao Museo, no que ficaría varios anos ata que foi retirado polo seu propietario.

Recorda con moito agarimo a Ferro, quen non só lles abriu as portas do Museo Arqueolóxico aos artistas novos (os do Volter: Quessada, Buciños, De Dios e o propio Acisclo) para que se deran a coñecer, senón que tamén lles entregou literalmente as chaves da sala de exposicións temporais para que dispuxesen do espazo e do tempo... tal era a súa confianza neles. E non o defraudaron. As súas carreiras artísticas despegaron de xeito extraordinario; vendían todo canto expuñan e iso valeulles para poder viaxar, coñecer as vangardas, Alemaña, Francia, Suecia...– a arte clásica, –Roma, Exipto, Grecia...– e facer multitude de exposicións. Xa non eran os «artistiñas», estaban mudando a historia da arte contemporánea galega, rompendo coa tradición e creando novas linguaxes. De cando en vez achegábanse a Ourense e facían novas exposicións. No Museo foron varias (tras as primeiras de 1959 e 1963 houbo moitas outras como as de 1967, 1971 ou 1976... que facían convivir nese edificio histórico os guerreiros e sedentes castrexos, as esculturas romanas dos deuses Dionisio e Mercurio ou a renacentista Virxe de Juan de Juni cos novos conceptos escultóricos de Acisclo e Buciños e as pinturas de Quessada, Virxilio ou De Dios. O diálogo que elas establecían era escoitado por un público que xa coñecía o falar da tradición e que agora comezaba a aprender esa nova linguaxe que traían as voces das vangardas.

Do Museo levou Acisclo unhas antigas vigas retiradas por mor dunhas obras que Ferro soubo poñer nesas mans recias ao servizo da ollada penetrante que adiviña formas entrañadas na vella madeira facéndoas emerxer.



A partir de aí é inevitable unir a liña biográfica e creadora de Acisclo coa de Quessada, que arrinca nos faladoiros da súa xuventude en Ourense no Volter ou no Hotel Parque, cos mestres que lles abren os ollos á arte e á cultura: Risco, Otero Pedrayo ou Ernesto Gómez del Valle. Compartirán unha común preocupación social e espertar político.

Xuntos percorreron o mundo e descansaron en Eivisa. Camiñaron da man pola senda da creación coas «escultopinturas» e realizaron exposicións conxuntas que sempre obtiveron boa resposta do público e a crítica; a súa obra é respectada e valorada e atópase en gran cantidade de museos, edificios e monumentos públicos, así como en prestixiosas coleccións privadas.

Ambos os dous gustaban das lendas, dos seres máxicos e mitolóxicos que tanto Xaime coma el trasladan ás pezas que saen do seu imaxinario.

Acisclo aprendeu cos mestres da Escola de Artes e Oficios de Ourense, Xesta, Failde e Aurelio, o Mudo, e despois en Santiago, Asorey, con quen non se entendeu, e Liste; aínda que o seu maior mestre ensinoulle de forma calada e fonda: o Mestre Mateo.

Os seus discípulos máis directos: Borrajo e o seu propio fillo, Acisclo Novo, co que comparte a paixón do oficio e as inquedanzas polas formas e o esvarar da luz na materia. Non hai moito expuxeron xuntos na nosa cidade.

A imaxinación e as inquedanzas de Acisclo transmitense á madeira, bronce, pedra, barro... explora, investiga e emprega técnicas diferentes de xeito incansable. O seu proxecto artístico e vital recolle todo o visto e vivido dende o seu ollar e o seu sentir. A *Dona do Museo*, os cristos, o *Fray Escoba* ou *A familia* pertencen á súa xuventude da Galicia boscosa, ás suxestións románicas e á verticalidade. O mediterráneo fará que solte a gubia e acariñe o barro coas mans reflectindo a luz de Eivisa no torso helénico cuberto con panos suaves coma a pel; a materia adelgázase, as rascaduras son sutís e a obra deslízase pola horizontalidade.

A escultura óllase, pálpase, séntese. Esta escultura de Acisclo leva poesía que latexa nunha materia viva, orgánica e pura. A nosa *Dona*, muller sen idade, constringida á verticalidade, curvatura e estreitura do tronco de castiñeiro, retorce os brazos nunha aperta a si mesma e amósasenos espida de roupa e cores. Naturalidade suprema, sen máis aderezo que os ennegrecementos producidos polas queimaduras. O lume e a madeira parírona, Acisclo foi o mestre cirurxián que soubo arrincarlla á madeira. Aínda sangran nos laterais os trazos de lapis vermello marcándolle o camiño á gubia. Hai partes onde a madeira apenas foi tocada, respectando nós na súa orixinal expresión, nunha humilde complicidade entre o artista e a materia. A aparente sinxeleza e carácter artesán que emana esta imaxe non oculta unha concepción intelectual previa e a súa posterior execución alumeando un misterio intemporal. É a especie humana en estado puro, a existencia sen necesidade de historia.

É un escultor que traballa sen bosquexo, sen premeditación, polo que adoita realizar varias obras a un tempo e abordalas cando a inspiración burbulla nel. Hai verdade na talla, conciencia e consciencia no proceso creador, para despois abandonar a obra; libéraa de si mesmo e entréganola.

A nosa *Dona* dorme agora un sono lento e afastado, soñando cunha nova escada dende a que volver a mostrarse ao mundo.



CLAUSTRO DO PATIO DO MUSEO ARQUEOLÓXICO NA SÚA SEDE DA PRAZA MAIOR



ENTRADA Á SALA DE ESCULTURA DO MUSEO ARQUEOLÓXICO PROVINCIAL SITUADA AO LADO DO CLAUSTRO DE SAN FRANCISCO



INTERIOR DA SALA DE ESCULTURA DO MUSEO ARQUEOLÓXICO PROVINCIAL

## MUSEO DE OURENSE

O edificio histórico que é a sede do Museo está pechado ao público por obras de reforma. Aínda así, cando é posible facilítase a súa visita, libre e tamén con posibilidade de guía, para coñecer os restos conservados e descubertos como resultado da intervención arqueolóxica realizada. O soar foi ocupado dende época romana –da que quedan algúns testemuños fragmentarios, pero relevantes na historia da cidade de Ourense–, e seguidamente por unha necrópole altomedieval, para finalmente erguer nel o pazo do bispo de Ourense, construción civil románica do século XII, moi completa e que se definiu na súa totalidade espacial e volumétrica, aínda que foi obxecto de engadidos e modificacións ata configurar o actual conxunto, monumento histórico-artístico declarado en 1931.

## ESCOLMA DE ESCULTURA

En canto se realizan as obras de remodelación ofrécese aos visitantes unha visión das coleccións do Museo a través dunha cuidada selección de pezas de escultura, dende a protohistoria ao barroco, na sala San Francisco. Esta é a antiga igrexa da Venerable Orde Terceira (VOT) de San Francisco, que se sitúa ao lado do cemiterio e do ex-convento do mesmo nome, onde están o claustro gótico e a nave da igrexa cos seus monumentos funerarios góticos e renacentistas.

Teléfono : 988 230 430

O horario de visita:

martes a sábado: 9.00 a 22.00 h ininterrompido

domingo: 9.00 a 15.00 h

luns pechado

## Outros servizos do Museo

Os servizos de información xeral, biblioteca e consulta de investigadores están dispoñibles na situación provisional do Museo, na rúa Xílgaros s/n, (Centro Santa María de Europa, A Carballeira), 32002 Ourense.

Teléfono: 988 223 884

Horario de atención ao público: de luns a venres, das 9.30 ás 14.30 h e das 16.00 ás 20.30 h

[www.musarqourense.xunta.es](http://www.musarqourense.xunta.es)  
[mapour@xunta.es](mailto:mapour@xunta.es)

## PEZA DO MES:

EDITA: Museo Arqueolóxico Provincial de Ourense

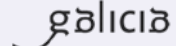
TEXTO: María del Pilar Núñez Sánchez

FOTOGRAFÍA: Fernando del Río

MAQUETA: Araceli Gallego

ISSN: 1579-9956

Museo Arqueolóxico 





XUNTA  
DE GALICIA