

## PEZA DO MES

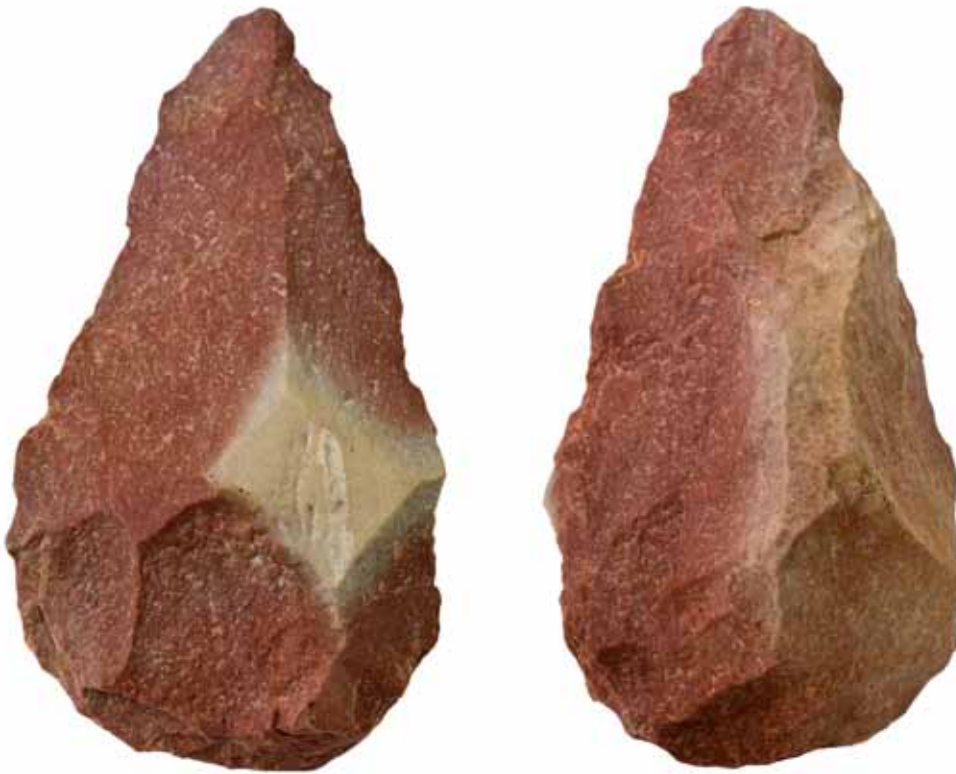
setembro

2021

---



**BIFACE**  
**TRASALBA, AMOEIRO**



ANVERSO E REVERSO DO BIFACE

### Biface. Trasalba. Amoeiro

[...] «entre os restos de esqueletos de homínidos achados no xacemento da Sima dos Ósos apareceu un biface de características extraordinarias que recibiu o alcume de «Excalibur» [...] Non resulta raro pensar que ese biface se botase á Sima dos Ósos con intencionalidade, tratando quizais de honrar os mortos [...].»

Bermúdez de Castro. *Dioses y mendigos* (2021: 315)

Xa no 2009 nos ocupáramos dun biface procedente da Regata, Pazos, San Cibrao das Viñas, pertencente a un conxunto escavado de urxencia (Rodríguez Gracia, 2009, Peza do mes de xuño). O achado de que hoxe falamos é unha peza biface, atopada polo Sr. Augusto Veiga Rubianes en 1986, embutida nun muro, fóra de todo contexto, nos Chaos de Amoeiro. Foi depositada no Museo Arqueolóxico Provincial de Ourense coa sinatura CE006295.

Trátase dunha cuarcita de gran fino e de cor rosada, que configuraba un seixo rodado tallado por ambas as caras. Ten unha reserva do córtex orixinal, de cor beixe, polo anverso, duns 3 x 2 cm e non presenta reserva cortical polo reverso. A peza amosa múltiples extraccións con percusor duro e talvez brando, tendo un nervio central polo anverso, desde a reserva ao vértice. O talón está totalmente tallado con extraccións menores, así como os bordos.

As súas dimensións son (senso Merino, 1980):

$L = 175 \text{ mm}$   $L/2 = 87 \text{ mm}$   $n = 66 \text{ mm}$   $e = 65 \text{ mm}$

$a = 58 \text{ mm}$   $Lm = 1'9$   $n/m = 0'7$   $L/a = 3$

Trataríase pois dun biface espeso, xa que  $m/e = 1'3 < 2'35$ , cun peso de 753'5 g.

Segundo a tipoloxía clásica (Bordes, 1988) é un biface ovalado, cun lado que recorda os micoquienses e, polo seu nervio central, con tendencia a un triedro.

Segundo o Sistema Lóxico Analítico (SLA), que estuda os caracteres morfotécnicos da súa produción, ao ser unha Base Negativa de 2ª

xeración e de Configuración (é dicir, un instrumento) corresponde asignalo como unha BN2XC (Carbonell et al., 1983).

Para a tipoloxía sintética de Clark, que foi introducida en 1969 no seu *World prehistory: A new synthesis*, correspondería ao modo tecnolóxico 2, é dicir, ao grupo dos grandes bifaces, que talvez servirían de núcleos para extraer lascas, que secundariamente se retallarían para conseguir unhas ferramentas máis finas.

Actualmente (Shea, 2011) esta tipoloxía de cinco modos técnicos púxose en relación cos patróns de variabilidade no comportamento, variabilidade que se produciría segundo adaptacións ao medio (sincrónica, diacrónica, complexa). Isto explicaría que estas cinco técnicas (seixos, bifaces, núcleos, preparados, láminas prismáticas e micrólitos xeométricos) aparecen ás veces simultaneamente ou perdúranse no tempo e no espazo.

Os bifaces eran empregados como útiles de uso múltiple (percutores, escavadores, punzóns, fíos, etc.), e non encaixan en ningún dos cinco factores morfotécnicos dalgúns autores (Binford et Binford, 1969). Incluso algúns bifaces mangáronse, o que aumentaría a súa eficacia.

Os bifaces considéranse pezas típicas do Paleolítico Inferior e Medio (Abbevillense, Achelense e Musteriense de tradición Achelense), aínda que poden aparecer en varias facies do Musteriense (Quina, Tayaciense, de denticulados) e ata no Paleolítico Superior.

Hai algúns estudos monográficos sobre bifaces clásicos dignos de resaltar, como os dos bifaces do Cerro de San Isidro (Madrid) (Santoja, 1977); o das terrazas do Tormes (Santoja et Querol, 1976); do Paleolítico Inferior da meseta española (Santoja, 1976); etc.

Aínda que o biface que estudamos non ten contexto, semella ter correspondencia cos bifaces dos xacementos da «Hoya ourensá», situados case todos fóra das beiras do Miño, en situación de protección, por riba das terrazas cuaternarias. Os complexos líticos na «Hoya» son moi numerosos, así como os achados superficiais, todos eles case exclusivamente tallados sobre seixos rodados recollidos dos aluviós e terrazas do Miño e do Barbantiño. Esta materia prima está pendente de ser sometida ás técnicas analíticas ao uso (Terradas, Plana et Chinchón, 1991).

Encontraríamos claros paralelos do biface de Amoeiro na Piteira (R. Gracia, 1977; Villar, 1996) con máis de 50 bifaces; Pazos (A Regata) (Villar, 1977) con 29; e San Cibrao de Las (Villar, 1999) con 31 bifaces, dentro dun contexto lítico de encadre Musteriense de tradición Achelense e con marcado acento Levalloisiense (R. Gracia, 1977).

Todo isto nun mundo de neandertais (?) e cunha cronoloxía absoluta hoxe en día incalculable.

As última pegadas líticas Musterienses (¿neandertais?) suscitan na cornixa cantábrica e no NW interrogantes múltiples. A este respecto hai avances nos estudos contidos no tomo II da homenaxe a X. M. Álvarez Blázquez (Méndez et al., 2008). Formúlase nel o problema da transición do mundo Musteriense (Paleolítico Medio) ao mundo das industrias e novas tecnoloxías do Auriñaciense (Paleolítico Superior) e da posible coexistencia de neandertais e do home moderno (Villar, 2008; Moroto et al., 2005). É o xacemento da Cova da Valiña (Llana et al., 1991) atribuíble a un hipotético Chatelperroniense (con datacións de C14 de 34.800 – 31.730 BP no Würm III) o que anuncia o comezo do Paleolítico Superior, coa aparición das chamadas «culturas de transición», propias do norte da Península Ibérica e do sur de Francia (Baena, 2012; Baena et al., 2015).



CLAUSTRO DO PATIO DO MUSEO ARQUEOLÓXICO NA SÚA SEDE DA PRAZA MAIOR

## MUSEO DE OURENSE

O edificio histórico que é a sede do Museo está pechado ao público por obras de reforma. Aínda así, cando é posible facilítase a súa visita, libre e tamén con posibilidade de guía, para coñecer os restos conservados e descubertos como resultado da intervención arqueolóxica realizada. O soar foi ocupado dende época romana –da que quedan algúns testemuños fragmentarios, pero relevantes na historia da cidade de Ourense–, e seguidamente por unha necrópola altomedieval, para finalmente erguer nel o Pazo do Bispo de Ourense, construción civil románica do século XII, moi completa e que se definiu na súa totalidade espacial e volumétrica, aínda que foi obxecto de engadidos e modificacións ata configurar o actual conxunto, monumento histórico-artístico declarado en 1931.



ENTRADA Á SALA DE ESCULTURA DO MUSEO ARQUEOLÓXICO PROVINCIAL SITUADA AO LADO DO CLAUSTRO DE SAN FRANCISCO

## ESCOLMA DE ESCULTURA

En canto se realizan as obras de remodelación ofrécese aos visitantes unha visión das coleccións do Museo a través dunha cuidada selección de pezas de escultura, dende a protohistoria ao Barroco, na sala San Francisco. Esta é a antiga igrexa da Venerable Orde Terceira (VOT) de San Francisco, que se sitúa ao lado do cemiterio e do exconvento do mesmo nome, onde están o claustro gótico e a nave da igrexa cos seus monumentos funerarios góticos e renacentistas.

Teléfono : 988 788 417

O horario de visita:

martes a sábado: 9.00 a 21.00 h ininterrompido

domingo: 9.00 a 15.00 h

pechado luns e festivos oficiais



INTERIOR DA SALA DE ESCULTURA DO MUSEO ARQUEOLÓXICO PROVINCIAL

## Outros servizos do Museo

Os servizos de información xeral, biblioteca e consulta de investigadores están dispoñibles na situación provisional do Museo, na rúa Xílgaros s/n (Centro Santa María de Europa, A Carballeira), 32002 Ourense.

Teléfono: 988 788 439

Horario de atención ao público: de luns a venres, das 9.00 ás 14.00 h e das 16.30 ás 20.00 h

[www.musarqourense.xunta.es](http://www.musarqourense.xunta.es)

[mapour@xunta.es](mailto:mapour@xunta.es)

## PEZA DO MES:

EDITA: Museo Arqueolóxico Provincial de Ourense

TEXTO: Vicente Rodríguez Gracia

ISSN: 1579-9956

FOTOGRAFÍA: Fernando del Río Martínez

MAQUETA: Araceli Gallego Blanco