

PEZA DO MES

abril

2017



TENACES
CASTRO DA SACEDA

XUNTA DE GALICIA



PORTA CICLÓPEA DE ACCESO AO RECINTO INTERMEDIO.
FOTOGRAFÍA: MANI MORETÓN

Tenaces. Castro da Saceda

Contexto arqueolóxico:

O coñecido como *Castro da Saceda* ou *A Cidá* sitúase nun outeiro cónico no centro da penechira conformada polas barbas da Serra do Larouco na súa caída cara o val do Támea, no concello de Cualedro (Ourense). O poboado configúrase arredor de tres recintos amurallados, dispostos en medias lúas defensivas xustapostas a modo de chanzos a diferente altura cara ao suroeste, sistema reforzado cun sistema de foxo-parapeto nas zonas de máis doado acceso.

Este programa defensivo adáptase á topografía do outeiro para acadar un espazo habitable, cumprindo as murallas unha dobre función: de delimitación e defensa do poboado, pero tamén de contención do propio terreo, actuando a modo de grandes bancais contra os que se prepararon espazos cómodos e abrigados (López González *et al.* 2007).

As cercas aproveitan os afloramentos graníticos dentro do trazado das liñas de muralla. O aparello construtivo combina grandes bloques ciclópeos nas bases con perpiaños de mediano tamaño en aparello poligonal, asumible este último aos derradeiros momentos da 2ª Idade do Ferro características que reforzan a hipótese de diferentes fases construtivas e de uso.

Coinciden tanto no aparello como na orientación as portas superior da croa e a porta norte, recordando ambas as portas doutros grandes castros como San de Cibrao de Las (Ruibal 2005:

273-274). Estas ábrese nun plano inclinado sobre a muralla, con idénticos torreóns de reforzo defensivo aos lados, para deixar paso a amplas calzadas enlousadas. Pola contra, o acceso ao recinto intermedio, preto de onde na escavación de 1988 aparecía unha poterna (Carreño 1991), faise mediante unha simple interrupción da muralla que apoia en dúas grandes rochas ciclópeas en posición vertical, característica que podería poñer en evidencia a cerca máis antiga, probablemente ligada coa primeira fase de ocupación do castro, posteriormente reformada con aparello helicoidal en determinados puntos.

O material arqueolóxico recuperado nas seis campañas de escavación dirixidas polos arqueólogos Antonio Rodríguez Colmenero e Covadonga Carreño Gascón (Carreño e Colmenero 1983, 1984, 1985, 1986 e 1991) reducen case en exclusiva o abano temporal á 2ª Idade do Ferro. Así é que na análise formal dos aproximadamente dous mil fragmentos cerámicos recuperados, agás uns poucos fragmentos que recordan as formas e características técnicas dun Ferro Antigo, a maioría dos individuos recuperados encaixan no abano temporal que vai dende o s.II a.C. ao s.I d.C. horizonte confirmado tamén nas intervencións arqueolóxicas practicadas nos últimos anos que teñen permitido obter lecturas estratigráficas de niveis de abandono tanto con cronoloxías absolutas como relativas fornecidas por numismas de época republicana (79-44 a.C.) e un denario de Tiberio (14-37 a.C.), sendo o estrato fértil máis antigo datado tamén por C-14 no século IV a.C., moi lonxe do s.VIII a.C. apuntado por outros autores (Ruibal 2005: 270).

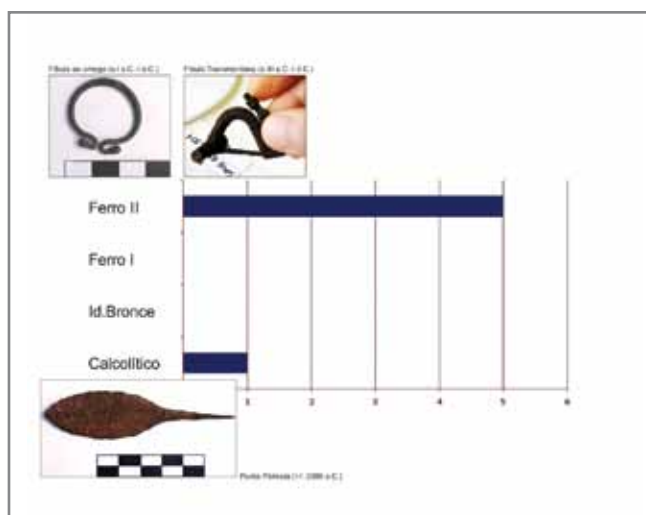
Constátanse así dous grandes momentos de ocupación do poboado separados por un grande nivel de carbonización moi rico en materiais e restos orgánicos. A primeira fase con construcións de materiais perecedoiros en madeira e pallabarro, localizada preferentemente na croa, e da cal apenas restan elementos construtivos agás os fondos de cabanas circulares hoxe invisibles e os buratos de poste escavados na rocha dos que aínda se aprecian varios nos afloramentos.

Esta primeira fase foi arrasada ao tempo que se reordenaba o poboado, enchendo as zonas máis baixas, xeralmente contra as murallas e cortando o espazo intermurallas con bancais paralelos a estas. Neste momento probablemente remodelaríanse as cercas existentes (ciclópea) que gañaron en anchura e solidez, e construíríanse o resto amosando a aparencia que presenta o castro na actualidade.

Os obxectos metálicos:

No referido aos elementos metálicos recuperáronse abundantes obxectos de ferro e bronce, representando estes o 95% dos materiais empregados. Ese outro 5% estaría conformado por aqueles elementos realizados en cobre, ouro, prata e incluso chumbo.

Varios autores teñen destacado que este grande número de artefactos metálicos, en especial aqueles realizados en ferro (46% do total), apuntaría novamente a unha ocupación tardía do poboado como acontece noutros recintos fortificados próximos ao cambio de era (Ruibal 2005: 276), hipótese reforzada pola análise tipolóxica daqueles obxectos metálicos que poden fornecer cronoloxías como os alfinetes de bronce ou as fíbulas en omega e de tipo transmontano enmarcadas nunha avanzada 2ª Idade do Ferro. Só a coñecida como punta Palmela, recuperada en posición secundaria na porta Norte, presenta cronoloxías anteriores (2000 a.C.).



Entre os artefactos metálicos realizados en ferro que foron recuperados destacan os coñecidos como mazos de canteiro, machados, espadas curtas afalcatadas, instrumentos de construción, etc. Aqueles outros realizados en bronce como adornos, agullas para o cabelo, fíbulas, broches e incluso un torque apuntan á existencia dun grupo social diferenciado propio do proceso de xerarquización social do contexto cronolóxico apuntado arriba.

Malia esta grande cantidade de obxectos, descoñécese a existencia de infraestruturas especializadas para a fundición e tratamento dos metais, aínda cando contamos con restos que revelan a clara existencia da actividade de ferreiros e ourives,

como un fio de ouro, lingotes de prata e chumbo ou as propias tenaces metalúrxicas. Estas foron recuperadas, segundo as memorias de intervención de Carreño Gascón (1985), á esquerda da porta do recinto superior e baixo un grande cachote granítico no recheo da muralla. A súa localización «in situ» xunto con dous coitelos afalcatados, unha maza e un pico convidan a aventurar que estamos perante un depósito intencionado, probablemente ritual.

Tenaces:

Núm. Inventario MusarqOurense: CE-005845/1

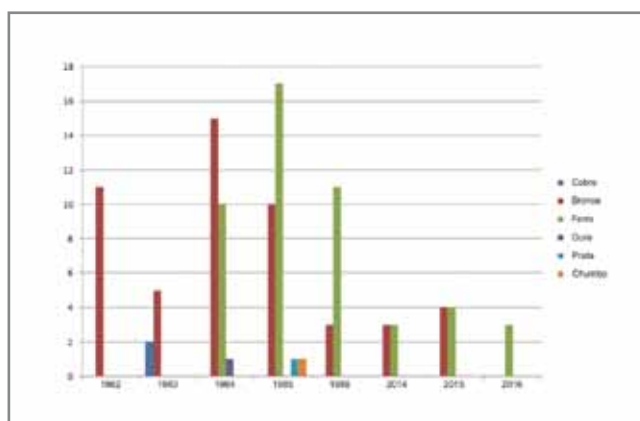
Siglado: SA85/cd24-4/s.n.

Dimensións: Lonxitude: 56 cm / Sección brazo: 1 cm / Sección cabeza curva: 0,7 cm

Material: Ferro e bronce

Descrición: Tenaces de ferreiro fabricadas con dous brazos rectos de sección cadrada e cabeza en curva con remates en forma de espátula. Ambos os brazos atópanse unidos mediante un pasador de bronce que facilita a súa apertura ou o seu peche converténdoa nunha ferramenta adecuada para suxeitar outros obxectos, arrincar cravos, etc.

Paralelos: Tenaces idénticas ás localizadas no *Castro da Saceda* aparecen na área bracarense dentro de *oppida* como Sanfins. Asemade, en Briteiros recuperáronse dous relevos en pedra con representación de tenaces de ferreiro da mesma tipoloxía que demostran a importancia desta actividade ao ser un dos poucos exemplos de relevos figurativos dentro da plástica castrexa (Ruibal 2006-7).



RELACIÓN DE INDIVIDUOS AGRUPADOS POR MATERIA PRIMA DOS OBXECTOS METÁLICOS RECUPERADOS NAS ESCAVACIÓNS ARQUEOLÓXICAS DO CASTRO DA SACEDA



CLAUSTRO DO PATIO DO MUSEO ARQUEOLÓXICO NA SÚA SEDE DA PRAZA MAIOR



ENTRADA Á SALA DE ESCULTURA DO MUSEO ARQUEOLÓXICO PROVINCIAL SITUADA AO LADO DO CLAUSTRO DE SAN FRANCISCO



INTERIOR DA SALA DE ESCULTURA DO MUSEO ARQUEOLÓXICO PROVINCIAL

MUSEO DE OURENSE

O edificio histórico que é a sede do Museo está pechado ao público por obras de reforma. Aínda así, cando é posible facilítase a súa visita, libre e tamén con posibilidade de guía, para coñecer os restos conservados e descubertos como resultado da intervención arqueolóxica realizada. O soar foi ocupado dende época romana –da que quedan algúns testemuños fragmentarios, pero relevantes na historia da cidade de Ourense–, e seguidamente por unha necrópole altomedieval, para finalmente erguer nel o pazo do bispo de Ourense, construción civil románica do século XII, moi completa e que se definiu na súa totalidade espacial e volumétrica, aínda que foi obxecto de engadidos e modificacións ata configurar o actual conxunto, monumento histórico-artístico declarado en 1931.

ESCOLMA DE ESCULTURA

En canto se realizan as obras de remodelación ofrécese aos visitantes unha visión das coleccións do Museo a través dunha cuidada selección de pezas de escultura, dende a protohistoria ao barroco, na sala San Francisco. Esta é a antiga igrexa da Venerable Orde Terceira (VOT) de San Francisco, que se sitúa ao lado do cemiterio e do ex-convento do mesmo nome, onde están o claustro gótico e a nave da igrexa cos seus monumentos funerarios góticos e renacentistas.

Teléfono : 988 230 430

O horario de visita:

martes a sábado: 9.00 a 22.00 h ininterrompido

domingo: 9.00 a 15.00 h

luns pechado

Outros servizos do Museo

Os servizos de información xeral, biblioteca e consulta de investigadores están dispoñibles na situación provisional do Museo, na rúa Xílgaros s/n, (Centro Santa María de Europa, A Carballeira), 32002 Ourense.

Teléfono: 988 788 439

Horario de atención ao público: de luns a venres, das 9.30 ás 14.30 h e das 16.00 ás 20.30 h

www.musarqourense.xunta.es

mapour@xunta.es

PEZA DO MES:

EDITA: Museo Arqueolóxico Provincial de Ourense

TEXTO: Martiño Xosé Vázquez Mato

FOTOGRAFÍA: Fernando del Río

MAQUETA: Araceli Gallego

ISSN: 1579-9956

Museo Arqueolóxico

galicia



XUNTA
DE GALICIA