

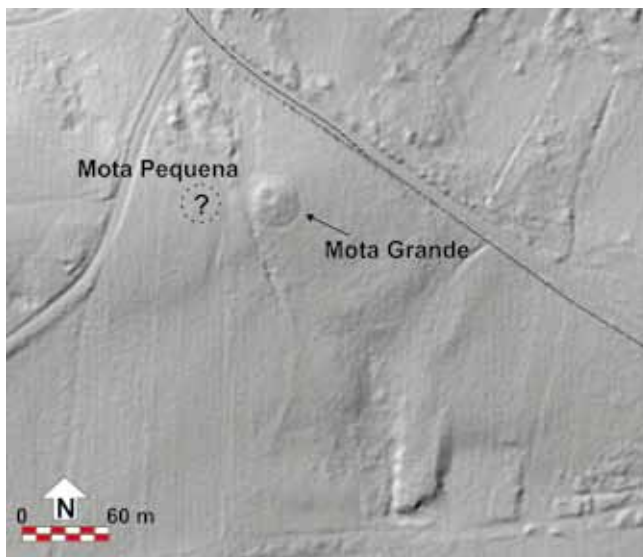
PEZA DO MES

xaneiro

2019



**UN MACHADO PUÍDO DA MOTA PEQUENA
DE MONTE ALBÁN
RAIRIZ DE VEIGA, OURENSE**



Un machado puído da Mota Pequena de Monte Albán (Rairiz de Veiga, Ourense)

Os monumentos megalíticos da Mota Grande e a Mota Pequena de Monte Albán, no lugar de Sabariz, Concello de Rairiz de Veiga, provincia de Ourense, localízanse nas ladeiras da divisoria norte da Limia Alta co val do Arnoia. Esta trazámola polas liñas de cumes e altos do Furriolo (857 m), San Cibrao (912 m), Barracel (912 m), Penamarleu (814 m), altos de Casnaloba (771 m) e ata o Monte Castelo (792 m). As coordenadas correspondentes ao datum ERS89, fuso 29, tomadas na Mota Grande son 596688X/4661830Y e a súa altitude 689 m.s.n.m.

Debemos indicar que, aínda que falemos de dous monumentos nesta paraxe, na actualidade tan só se localiza un, a Mota Grande. Nas veces que visitamos o lugar, a primeira vez na década de 1980, xa non puidemos identificar a Mota Pequena, de onde procede o machado en cuestión. Foran as dúas escavadas por Florentino Cuevillas e cando publica os traballos (López-Alonso Cuevillas, F., 1925: «As mámoas do concello de Rairiz». *Boletín de la Real Academia Gallega*, XV. A Coruña. Pp. 235-245), o investigador escribe o seguinte sobre a Mota Pequena: «situada a 20 metros cara ao W da anterior [da Mota Grande]. Encóntrase tan derramada e remexida que case non se ergue sobre o chan. Despois de aberta non se atoparon nela máis vestixios do dolmen que poucas pedras pequenas e soltas. Debía acharse a cámara fundamente atuada, circunstancia que obrigou a derrubar por completo a mámoa cando se tiraron as chantas do seu asento...».

Xunto co machado obxecto deste escrito, apareceu outro máis pequeno, unha punta de frecha de seixo con bordos converxentes e base de lingüeta, un pequeno vaso cerámico de factura manual e unha incerta gubia. E dicimos iso porque unha observación máis detallada da peza non permite ver a amosega característica deste tipo de ferramentas. A ausencia dese elemento e a súa sección asimétrica adáptanse mellor á forma das aixolas.

A peza protagonista, o machado con n.º de rexistro do Museo Arqueolóxico Provincial de Ourense CE000506, ten as seguintes características: material: xisto cuarcítico; puído: non ten pulimento completo, deixando libre a zona proximal; dimensións: largura = 6,7 cm, grosor = 4,7 cm, lonxitude = 17,1 cm; forma xeral: trapezoidal; sección: subrectangular; bisel: simétrico e dobre convexo; arestas: curvilíneas, converxentes; talón: recto; caras: curvas, convexas; índices: IL: 3,03, IA: 0,60, IE: 0,36.

Tanto dende a arqueoloxía como na etnoloxía, existen coincidencias en atribuír un gume paralelo ao mango para a machada, fronte á aixola, que actuaría de xeito transversal. Así o manteñen A. Leroi-Gourhan, A. J. Fandós J., Garanger, P. e A. M. Petrequín ou, no caso de Galicia, R. Fábregas.

O machado en cuestión, como os outros dos mesmos monumentos, teñen en común as formas trapezoidais, con larguras relativas grandes e seccións transversais tendentes ao rectángulo ou ao óvalo, o que os encadra no tipo II de Fandós.

Non é novidade atribuír ás machadas, xunto con outros elementos con funcionalidade ocasional semellante, caso das sacholas, a participación nos intensos procesos deforestadores que se dan a partir dos inicios da economía de produción. Porque, como poñen de manifesto os estudos etnoarqueolóxicos, xunto coa acción do lume, é tamén preciso a eliminación das árbores, ben coa tala directa, ben coa técnica do «anelamento», consistente na supresión do tecido periférico vascular do tronco (*cambium*), responsable do crecemento secundario durante toda a vida da árbore.

Unhas e outras ferramentas son moi comúns no Megalitismo do noroeste. Seguramente machados como este, elaborados con rochas duras e tenaces, estiveron ao servizo das primeiras técnicas agrícolas, coñecidas como ignicultura ou cultivo de abatemento e roza, denominado noutras zonas «slash and burn», «shifting agriculture» ou «swidden», que se



vén considerando como a máis primitiva forma de produción agraria, como a finais da década de 1970 consideraba F. R. Vivel. Este método primitivo de cultivo (queima e abatemento/semteira/colleita ata esgotar os nutrientes do solo) véñeno atribuíndo numerosos investigadores aos construtores de megálitos no noroeste Peninsular, entre outros M. L. Torras Troncoso, F. Díaz Fierros Viqueira, J. M., Vázquez Varela, J. M. Bello Diéguez, F. Criado Boado, A. A. Rodríguez Casal, R. Fábregas Valcarce, etc, xa que a etnoloxía e as análises polínicas semellan apoiar tal sistema, como tamén parece ocorrer noutras zonas megalíticas da Europa temperada, entre elas Escocia, Dinamarca ou o sur de Inglaterra.

Existen traballos palinolóxicos en xacementos arqueolóxicos e outros lugares da Limia ou non lonxe dela, como a mámoa M2 de San Bieito (Grou, Lobios), a turbeira do Vieiro (Bande), a Illa de Pazos (Barxés, Muíños), o macizo de Peneda-Gerês ou a Lagoa de Antela. Xunto con outros tamén do noroeste peninsular, P. Ramil Rego propón unha interesante periodización paleoclimática-ambiental do Holoceno nas áreas montañosas, que a grandes trazos estrutura en dúas secuencias:

– **Fase anatómica.** Pola súa vez, divídese en tres etapas: a) *Inicio da colonización arbórea* (9500/8500 bp) despois da glaciación würmiense, coa expansión do *Quercus*, que nas serras meridionais se detecta dende 10000/9000 bp. b) *Hexemonía do bosque* (8500/7000 bp), con gran desenvolvemento deste en vales e ladeiras. Na Serra do Gerês, cun óptimo do *Quercus* ao redor do 7500 bp, as zonas máis altas ocúpaas o arboredo boreal (*Pinus sylvestris* e *Betula alba*), mentres as zonas baixas acollen bosques de planocaducifolias (*Quercus*, *Alnus*, *Castanea*, *Fraxinus*, *Sambucus* e *Salix*). Detéctanse agora deforestacións episódicas nas masas de

Quercus e *Corylus* e o posterior incremento de herbáceas (*Poaceae* e *Ericaceae*), con presenza reducida de especies sinantrópicas c) *Óptimo climático* e o «Landnam» (6000 bp), co inicio do detrimento arbóreo. A vexetación acusa a aparición de formacións aestilignosas (*Tilia*, *Carpinus*, *Fagus*, *Juglans*, *Arbutus*, *Pinus pinaster* e *Quercus ilex*) e incrementáanse as deforestacións antrópicas, aínda que anteriores á aparición da agricultura. Aproximadamente entre o 5500 e o 3500 bp medran os episodios deforestadores nas zonas máis baixas e comezan a detectarse poles de cereal.

– **Fase catatómica.** a) *Estepa cultural* (3500/3000 bp), cun forte descenso da masa arbórea b) *Recuperación arbórea*, en datas coincidentes co fin do Imperio Romano, se ben o bosque nunca acadará as extensións ocupadas antes da estepa cultural.

Esta secuencia ou proceso deforestador relacionado coas actividades produtivas agrogandeiras semella confirmarse en estudos posteriores, como no traballo coordinado por J. S. Carrión en 2015 (*Cinco millones de años de cambio florístico y vegetal en la Península Ibérica e Islas Baleares*. Ministerio de Economía y Competitividad, Madrid. Universidad de Murcia y Fundación Séneca, Murcia. Murcia).

Malia todo, e volvendo sobre a peza que agora nos ocupa, non debemos desbotar que outros machados puidesen ter a función de ofrenda votiva. É o propio Florentino Cuevillas quen advirte que unha destas ferramentas atopadas na Mota Grande, tamén de Monte Albán, está feita cunha pedra moi doada de rascar, moi branda para poder ser usada como ferramenta de corte: «*Este machado, que pola febleza do material con que está fabricado, non pudo ter xamais unha aplicación industrial...*». Tal hipotética función, podería mesmo reforzar a importancia simbólica desa ferramenta, precisamente pola súa importantísima función na modificación (domesticación) da paisaxe para adaptala ás necesidades da nova orde económica e cultural neolítica. Do mesmo xeito, ás veces aparecen muíños de man (esenciais para transformar o gran) fracturados e facendo a función de calzos dos ortostatos dalgún megálito ou formando parte das súas coirzas como, entre outros, no monumento M1 de Veiga de Requiás (Val de Salas, Muíños), tamén chamado Casola do Foxo. Faise atractivo considerar que unhas ferramentas de uso cotián puidesen ter sido elevadas a unha categoría superior, a acadar un sentido simbólico que sobrepasa o funcional, polo feito de formaren parte dunha construción cunha carga tan ritual como comportou o sartego megalítico.



CLAUSTRO DO PATIO DO MUSEO ARQUEOLÓXICO NA SÚA SEDE DA PRAZA MAIOR



ENTRADA Á SALA DE ESCULTURA DO MUSEO ARQUEOLÓXICO PROVINCIAL SITUADA AO LADO DO CLAUSTRO DE SAN FRANCISCO



INTERIOR DA SALA DE ESCULTURA DO MUSEO ARQUEOLÓXICO PROVINCIAL

MUSEO DE OURENSE

O edificio histórico que é a sede do Museo está pechado ao público por obras de reforma. Aínda así, cando é posible facilítase a súa visita, libre e tamén con posibilidade de guía, para coñecer os restos conservados e descubertos como resultado da intervención arqueolóxica realizada. O soar foi ocupado dende época romana –da que quedan algúns testemuños fragmentarios, pero relevantes na historia da cidade de Ourense–, e seguidamente por unha necrópole altomedieval, para finalmente erguer nel o pazo do bispo de Ourense, construción civil románica do século XII, moi completa e que se definiu na súa totalidade espacial e volumétrica, aínda que foi obxecto de engadidos e modificacións ata configurar o actual conxunto, monumento histórico-artístico declarado en 1931.

ESCOLMA DE ESCULTURA

En canto se realizan as obras de remodelación ofrécese aos visitantes unha visión das coleccións do Museo a través dunha cuidada selección de pezas de escultura, dende a protohistoria ao barroco, na sala San Francisco. Esta é a antiga igrexa da Venerable Orde Terceira (VOT) de San Francisco, que se sitúa ao lado do cemiterio e do ex-convento do mesmo nome, onde están o claustro gótico e a nave da igrexa cos seus monumentos funerarios góticos e renacentistas.

Teléfono : 988 230 430

O horario de visita:

martes a sábado: 9.00 a 22.00 h ininterrompido

domingo: 9.00 a 15.00 h

luns pechado

Outros servizos do Museo

Os servizos de información xeral, biblioteca e consulta de investigadores están dispoñibles na situación provisional do Museo, na rúa Xilgaros s/n, (Centro Santa María de Europa, A Carballeira), 32002 Ourense.

Teléfono: 988 788 439

Horario de atención ao público: de luns a venres, das 9.30 ás 14.30 h e das 16.00 ás 20.30 h

www.musarqourense.xunta.es

mapour@xunta.es

PEZA DO MES:

EDITA: Museo Arqueolóxico Provincial de Ourense

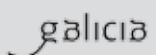
TEXTO: José María Eguileta Franco

FOTOGRAFÍA: Fernando del Río

MAQUETA: Araceli Gallego

ISSN: 1579-9956

Museo Arqueolóxico 



 XUNTA
DE GALICIA